

— Ausgabe 121 – Juli 2013 —

# Der Isselhorster

Lokalanzeiger für das Kirchspiel Isselhorst

Herausgeber: Heimatverein Isselhorst e.V.

*Lesezeit -  
Ferienzeit -  
Sommerzeit!*

Gedruckt auf 100% Recyclingpapier



## Der Inhalt - Heft 121

Welttag des Buches	2
Familien-Café	
„Unterm Regenbogen“	3
Besuch beim „Guten Heinrich“	4
60 Jahre Autohaus Bresch	8
Schützenfest Niehorst	12
Isselhorst wie es früher war:	
Die Milchkanne	14
1 Jahr Dolce Vita	15
Das Elmendorfer Fass	16
Turnverein Isselhorst	18
80 Jahre DEUTZ MTZ	20
Unwetter in Isselhorst	25
Posaunenchor zieht ins Hotel	26
Kennen Sie unseren Heimatkreis	27
Feldtag des PS-Club	28
Flammkuchen und Cocktails	29
Intercoiffureteam Kitzig zur Schulung in Berlin	30
Termine	32
Isselhorster Wochenmarkt:	
Endlich Erdbeeren	34
Volksbank wechselt die Leitung	38
Schwester Katharina aus Bolivien/ Patronatsfest Maria Königin	42
Theaterkaffee spendet	44
Kunstaussstellung des HV	45
Mitstreiter gesucht	45
Was ist ein Energieplushaus	46
Isselhorster Kreuzfahrt	50
Missa in Jazz	52
Borkum-Mitfahrer gesucht	54
30 Jahre Wo-TeX-Lädchen	55
Middeldöütskland	56
Alte Torbögen und Inschriften	58
Vogelkundliche Wanderung	59
Sozialverband Gütersloh	62
Impressum	62

## Sommerzeit - Lesezeit!

### Welttag des Buches

Zum Welttag des Buches, der in diesem Jahr bereits zum 17. Mal stattfand, erhielten auch Isselhorster Schüler das Buch „Ich schenk dir eine Geschichte“ in der Buchhandlung Exlibris.

Mitarbeiterin Frau Ursula Hansen machte neugierig auf die spannende Geschichte von Jürgen Banscherus „Der Wald der Abenteuer“ in der sich alles um eine

missglückte Nachtwanderung auf einer Klassenfahrt dreht. Die Initiative der Stiftung Lesen, des Börsenvereins des deutschen Buchhandels und des cbj Verlages gibt in jedem Jahr Lehrkräften die Möglichkeit, sich für diese Aktion anzumelden und so die Freude am Lesen zu fördern.

*Ursula Hansen*

*Titelfoto: Die Klasse 4 A mit ihrer Lehrerin Frau Friederichs*

*Foto unten: die Klasse 4B mit Frau Schmidt (nicht im Bild)*



# Familien-Café „Unterm Regenbogen“ Was ist das?

## Ein Treffpunkt für Groß und Klein...

... zum Schlemmen von Kuchen und Kaffee, Quatschen, um Kontakte zu knüpfen, zu Spielen und vieles mehr. Monatlich jeden 2.+ 4. Mittwoch im Monat in der Zeit von 15.00-17.00 Uhr.

Dieses „Cafe“ wurde vor einigen Jahren im Rahmen der Zertifizierung vom Familienzentrum der Evangelischen Kindertagesstätte „Unterm Regenbogen“ installiert. Das Familiencafe findet in den Räumlichkeiten des Gemeindehauses statt. Und das ist super so.

Die Kinder können während der Öffnungszeiten des Cafe die Bücherkiste besuchen, in einer Kinderspielecke spielen und auf dem Außenspielgelände des Kindergartens toben, schaukeln, Spaß haben oder beim Spatzenchor mitsingen. Für den Spatzenchor müssen sie allerdings angemeldet werden. Gelegentlich finden auch „Besondere Aktionen“ statt. Dazu später mehr...

Wir laden alle Interessierten in unser Cafe ein. Die Termine sind auf den im Dorf ausliegenden Flyern zu finden.

Weitere Termine sind:  
11.09.2013 und 25.09.2013  
09.10.2013  
13.11.2013 und 27.11.2013  
11.12.2013

Diese regelmäßigen Treffen werden von engagierten Eltern von Kindern der Kindertagesstätte und externen Personen organisiert und betreut. Einen herzlichen Dank für diesen Einsatz, an dieser Stelle.

Mit „besonderen Aktionen“ meinen wir z.B.:

Aktionen von Eltern für Eltern, z.B. „Hilfe für den Wiedereinstieg ins Berufsleben“ Informationsstände zu unterschiedlichen Themen

im letzten November gab es einen Verkaufsstand mit Handarbeiten vom Label „Königliches Schelpack“ von der Isselhorsterin Martina Brummund weitere tolle Aktionen sind in Planung!

Die Einnahmen dieser „besonderen Aktionen“ kamen der Kindertagesstätte schon oft zugute. So hat das Organisationssteam vom Familien-Cafe Pflanzen für das Außenspielgelände des Kindergartens gesponsert, den Kindern Malpapier geschenkt. Darüber hinaus konnten weitere Wünsche des Teams für die Kinder erfüllt werden.

Also, wenn Sie mal Lust und Zeit für einen Plausch in netter Gesellschaft haben, leckeren Kuchen und Kaffee genießen wollen und ihre

Kinder währenddessen gut beschäftigt sein sollen, dann kommen Sie ins Familien-Cafe „Unterm Regenbogen“!

Wenn Sie sich als tatkräftiger Helfer engagieren wollen, würden wir uns darüber sehr freuen. Wir benötigen z.B. Helfer /-innen beim Kuchenbacken, bei der Planung oder der Aufsicht während der Öffnungszeiten. Aber auch Menschen mit anderen Talenten können sich einbringen. Die zeitliche Inanspruchnahme ist bei guter Planung überschaubar, als Helfer hätte man / frau etwa alle 8 Wochen einmal Dienst.

Ansprechpartnerinnen, die die roten Fäden für diese Treffen in der Hand haben, sind vor Ort und auch telefonisch erreichbar: Andrea Leicht: 05241-237854 Tanja Buse: 05241-688485

Und in der Evangelischen Kindertagesstätte „Unterm Regenbogen“ natürlich auch unter der Nr. 05241-67257!

Wir freuen uns auf Sie und Ihre Familie!

*Ihr Familienzentrum der Evangelischen Kindertagesstätte „Unterm Regenbogen“*



**VARNHOLT**  
Grün  
mit System

- Gartengestaltung und -pflege
- Baumpflege und Fällung
- Seilklettertechnik
- Baumstubben fräsen
- Häckselarbeiten
- Großbaumverpflanzung
- Arbeitsbühnenvermietung

Telefon: 0 52 41.998 67 65  
www.gruen-mit-system.de



**ex libris**  
Buchhandlung

Ihre Buchhandlung in Isselhorst  
Inhaberin Stefanie Bärenwald

Steinhagener Straße 4 · 33334 Gütersloh  
Telefon: 05241 5272812 · info@exlibris-isselhorst.de  
Mo bis Sa 10.00 – 13.00 Uhr Mo bis Fr 15.00 – 18.00 Uhr

## Gib's den „Guten Heinrich“ noch im Dorf?



Der „gute Heinrich“ – damit sind nicht die guten Menschen Namens Heinrich im Dorf gemeint. Die gibt es sicher auch – und ich hoffe mehr als nur einen – sondern gemeint ist hier der Wilde Spinat, jene Pflanze aus der Familie der Gänsefußgewächse, die früher in jedem Dorfgarten zu finden war. Der Name soll sich entweder von der mittelhochdeutschen Verserzählung des Hartman von Aue



Gemüsebeete mit einfachen Schutzvorrichtungen gegen Tauben und Schnecken.

links: Der „Gute Heinrich“, ein Wildspinat

## Wir schaffen Verbindungen!

[www.erfolgreich-wirtschaften-gt.de](http://www.erfolgreich-wirtschaften-gt.de)

Das neue Portal von Unternehmen für Unternehmen.  
Registrieren auch Sie sich jetzt ... kostenlos



**Fr@nke  
& Partner**

FHD GmbH & Co. KG

[www.fhd.de](http://www.fhd.de)



**de Carnée**  
Tür & Torsysteme

**Frank de Carnée**  
GT-74 123 80

In Zusammenarbeit mit der Wirtschaftsförderung im Kreis Gütersloh

Wagenfeldstr. 3 • 33332 Gütersloh  
Tel 05241 470130 • [info@fhd.de](mailto:info@fhd.de)

(um 1190) ableiten oder von Althochdeutsch „Heimrich“, was sinngemäß „gut essbar“ bedeutet.

Auf jeden Fall gehört diese gut essbare Wildpflanze zur typischen Dorfflora, ist meines Wissens in Isselhorst aber nur noch im Obst- und Gemüse- und Vogelparadies von Rainer und Renate Bethlehem am Außenheideweg zu finden. Man könnte diesem Garten der Vielfalt viele Namen geben, aber Renate Bethlehem sagt immer nur „Unser Acker“. Und so machten sich am 16. Juni mehr als 25 Radlerinnen und Radler auf den Weg, um Bethlehems „Acker“ zu sehen und vor allem, um mehr über alte, typische Dorfpflanzen in Isselhorst etwas zu erfahren.

Einige hatten einen weiten Anfahrweg in Kauf genommen, kamen aus Brackwede oder aus Gütersloh-Sundern, andere waren direkt zum Außenheideweg gefahren, weil sie den Umweg über den Treffpunkt Kirchplatz nicht machen wollten.

Schwarznessel (eine Taubnessel), Süßholde, Herzgespann (mit einer auf diese Pflanzen spezialisierter Wollbiene), Wilder Hopfen, Nachviole, Mispelstrauch, die Rote Zaunrübe, das Schöllkraut, die gelbe Raute, Eisenkraut, Kat-

zenminze..., all das und noch viel mehr waren früher typische Pflanzen des Dorfes.

Viele von ihnen wurden in den Gärten kultiviert, aber beileibe nicht alle. Viele wuchsen im Dorf, weil die Menschen nicht die Zeit

rall, hatte für die Menschen im Dorf keine Bedeutung (man durfte sie nur eben nicht essen) und diente einer einzelnen solitär lebenden Wildbienenart als Lebensgrundlage. Der Pollen dieser Pflanze ist ausschließliche Nahrung für die Larven dieser Bienen.



Bild: Ausschnitt aus der Besuchergruppe auf Bethlehem's „Acker“ am 16.6.13

hatten oder die Notwendigkeit sahen, einige dieser als unnützlich oder sogar giftig bekannten Pflanzen zu bekämpfen.

Zum Beispiel die „Rote Zaunrübe“, eine eher unscheinbare an Zäunen und Hecken rankende Pflanze, die eine gewaltige, rübenähnliche Wurzel in der Erde bildet. Sie ist in allen ihren Bestandteilen giftig. Sie wuchs übe-

An einem Bienenhotel, das Rainer und Renate Bethlehem vor Jahren aus dem Ständerwerk der Stellmacherwerkstatt auf dem Hof Holste (heute S. Kornfeld) erbaut haben, konnte uns Rainer Bethlehem die seltsame Lebensweise dieser für die Bestäubung blühen-

## Oester-Barkey Touristik

Wir gestalten Ihre Urlaubs- und Gruppenreise  
Individuell \* Professionell \* Originell

29.09. – 02.10.2013

4-Tage-Fahrt Schleswig Holstein

Erleben Sie  
Deutschlands  
wunderschönen  
Norden

!!! mit Durchführungsgarantie !!!

pro Person nur

355,00 € im DZ



Fragen Sie Ihren Spezialisten  
für

Club- und Gruppenreisen –

Fragen Sie uns!

Wir beraten Sie gern!

Buchen Sie direkt bei uns, Anruf genügt! Fragen Sie auch nach weiteren Reisen!

**Oester-Barkey Touristik**, Bohlenweg 2, 33649 Bielefeld, Tel. 0521/48044



Bild: In einem Plastikröhrchen zeigt Rainer Bethlehem die Larven solitär lebender Bienen mit Pollen zur Nahrung.

der Pflanzen so wichtigen Insekten aufzeigen: Er zog ein durchsichtiges Röhrchen aus einem Holz mit vielen weiteren Löchern und wir konnten sehen, wie die Biene das Röhrchen abwechselnd mit Eiern und Pflanzenpollen versehen hatte und den Ausgang schließlich verschlossen hatte, damit keine Raubinsekten an die Brut kommen konnten. Die schlüpfende Larve hat Pollen zur Nahrung, verpuppt sich und schlüpft schließlich als fertiges Insekt und der Kreislauf beginnt wieder.

Oder die Schwarznessel: sie sieht unscheinbar aus, hat einen unangenehmen Geruch, dient aber mit ihren Blüten den Hummeln als wichtige Wirtspflanze.

Daneben die Süßdolde, eine mild nach Anis duftende, etwa 1 m große ausdauernde Staude, deren noch unreife Samenschoten wir beschmecken konnten und die einen angenehmen süßlichen Anisgeschmack hatte. Diese Pflanze wurde als Gewürzpflanze Salaten, Saucen oder Fischgerichten zugesetzt und kann von Diabetikern als Süßmittel genutzt werden.

Oder das „Herzgespann“, eine seit dem Mittelalter bekannte Arzneipflanze, die als Magenmedizin und als Herzmittel eingesetzt wurde und deren Wirksamkeit mittlerweile wissenschaftlich bestätigt ist. Oder die Mispel, jener zu den Kernobstgewächsen zählende Strauch, dessen Früchte zwar essbar sind, aber nach nichts schmecken. Sie enthalten aber einen hohen Anteil an Pektinen, die als Geliermittel genutzt wurden.



**zimmerei  
janreckmann**

holzbau fachwerk altbausanierung

ströher str. 80 · 33803 steinhagen

tel.: 05204.870470 · fax: 05204.870469 · mobil: 0173.8688356

zimmerei@janreckmann.de · www.zimmerei-janreckmann.de



**tischlerei  
lassereckmann**

planung und ausführung rund ums holz

ströher str. 80 · 33803 steinhagen

tel.: 05204.870468 · fax: 05204.870469 · mobil: 0173.6875318

tischlerei@lassereckmann.de · www.tischlerei-lassereckmann.de

**Elektro-  
Bethlehem**

Wir sind  
ihr zuverlässiger  
Partner bei Renovierung,  
Sanierung, Umbau!  
Seit über 35 Jahren!  
**Tel. 05241 / 67596**

**Elektroanlagen**

**Beleuchtungsanlagen**

**Telefonanlagen**

**Daten-Netzwerke**

**SAT-Empfangsanlagen**

**PV-Anlagen**

**Jalousie-Antriebe**

**Reparatur / Kundendienst**

**E-Check**

**Gütersloh-Isselhorst  
www.elektro-bethlehem.de**



Als das Geliermittel unter dem Markennamen „Opekta“ ab 1928 auf den Markt kam, wurde die Bedeutung der Mispel mehr und mehr vergessen.

Oder das Schöllkraut, jenes Mohngewächs, das einigen Teilnehmern und Teilnehmerinnen als wirksames Mittel gegen Warzen noch bekannt war.

Und natürlich der anfangs erwähnte „Gute Heinrich“.

Die Aufzählung ließe sich beinahe beliebig verlängern.

Von vielen dieser Dorfpflanzen kann man bei Rainer und Renate Bethlehem auch Saatgut erwerben.

Zum Schluss zeigte Rainer Bethlehem uns noch seinen Gemüsegarten mit z.T. simplen Schutzmaßnahmen gegen Schädlinge. So hat er seine Beete mit alten handgeformten und sehr porösen Dachziegeln eingefasst. „Da geht keine Schnecke rüber. Sie vertrocknen, weil sie nicht genug Schleim produzieren können, um sich auf diesem saugfähigen Untergrund zu

bewegen. In meinem Garten hat es noch nie irgendwelche synthetischen Pflanzenschutzmittel gegeben. Es geht auch ohne, wenn man aufpasst.“

Eine Beschreibung der Arbeit mit Kindern suchtkranker Eltern unter dem Projektnamen „FaBa“ (Familien in Balance) schloss die Führung ab. „Der Aufenthalt in der Natur, die Wahrnehmung natürlicher Abläufe und Kreisläufe, die Möglichkeit, sich in der Natur etwas zu zutrauen, z.B. einen Baum zu erklettern, haben einen

ungemein guten Einfluss auf Kinder.“ Für die wissenschaftliche Begleitung dieser Arbeit spendeten die Teilnehmer spontan einen recht ansehnlichen Geldbetrag.

Viele der Teilnehmerinnen und Teilnehmer dieser ortsnahen Exkursion waren verblüfft und begeistert über die Vielfalt auf dem „Acker“ von Rainer und Renate Bethlehem so nahe am Dorf Isselhorst.

*Siegfried Kornfeld*

Das Isselhorster Herz für Bücher schlägt in Ummeln...

## Buchhandlung Schwarz

- Sortimentsbuchhandlung - Inh. Nora Bethlehem-Hinsen



- **Bestellung aller lieferbaren Bücher und Noten**
- **Geschenkartikel: z.B. von Räder, IHR, Wendekreis und Gisela Graham**
- **Markenspielwaren**  
z.B. Haba, Sigikid, Spiegelburg
- **Schulbedarf**

Umlostr. 8 · 33649 Bielefeld-Ummeln

Telefon (05 21) 4 79 24 21 · Telefax (05 21) 4 88 96 63

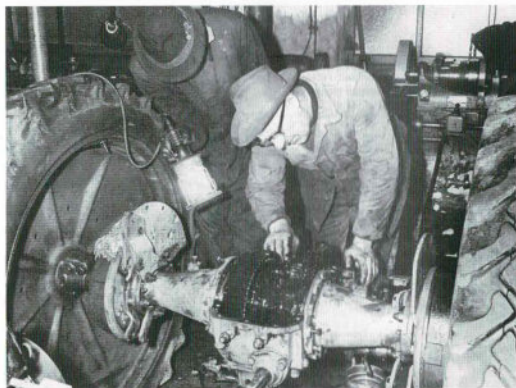
kontakt@buchhandlungsschwarz.de · www.buchhandlungsschwarz.de

# 60 Jahre Autohaus Bresch

17. August 2013  
Tag der offenen Tür

Anlässlich seines 60-jährigen Jubiläums feiert das Autohaus Bresch an der Steinhagener-Ecke Niehorster Straße am 17. August 2013 mit einem Tag der offenen Tür Geburtstag.

Firmengründer Gotthold Bresch hatte 1953 einen KFZ-Reparaturbetrieb in Räumen neben der Gastwirtschaft Ortmeyer gegründet und reparierte zunächst alles, was mit Zwei- oder Viertaktmotor ausgerüstet war, vom „Goggomobil bis zum Lanz-Bulldog“, wie es einmal hieß.



Firmengründer Gotthold Bresch

Gotthold Bresch hatte zum Zeitpunkt der Firmengründung in Isselhorst bereits eine wechselvolle und nicht ganz einfache Lebens- und Berufsgeschichte hinter sich: 1911 in Recklinghausen geboren,

zog die Familie Bresch 1926 nach Schlesien, wo Gotthold Bresch eine Lehre als Kraftfahrzeugmechaniker absolvierte.

Nach dem 2. Weltkrieg im Jahre 1946 wurde die Familie aus Schlesien vertrieben und landete schließlich in Isselhorst, wo sie im Haus Schürmann an der Haller Straße (neben der heutigen Volksbank) eine erste Bleibe fand.



## Autohaus BRESCH

Renault – Service

Steinhagener Str. 63 GT-Isselhorst

Tel. 0 52 41 / 63 17

... seit über 50 Jahren in Isselhorst ...

# MEIBRINK GmbH

## BAU- UND MOBELWERKSTATT

### Wir fertigen nach Maß:

- Fenster (auch für denkmalgeschützte Gebäude)
- Haustüren
- Deelentore
- Innenausbauten

### Bestattungen

Gütersloh-Hollen  
Münsterlandstr. 54  
Telefon: (05241) 96 50 80





In der Firma Ford-Bentlage fand Gotthold Bresch dann auch gleich einen Arbeitsplatz und konnte sich nach wenigen Jahren 1950 zum Meister qualifizieren.

Als selbständiger Reparaturbetrieb in Isselhorst stellte sich sehr bald die Frage, ob man bei dem bisherigen Geschäftskonzept, der Reparatur „vom Goggomobil bis zum Lanz Bulldog“ bleiben wollte oder ob es nicht sinnvoller sei, den Vertrieb einer Automarke zu übernehmen. So entschied Bresch sich für die Marke Renault und wurde zum „Autohaus Bresch“, heute „Renault Service Bresch“.



*Gotthold Bresch mit seiner Tochter Marianne Bresch (heute Schaeffer), die auch bei ihm in die Lehre ging*



Sehr bald stellte sich heraus, dass die bisherigen Räume bei Ortmeier zu eng waren und so dauerte es nicht lange, dass an der Steinhagener Straße ein neuer Standort gefunden werden konnte. Die Gewerbefläche wurde von dem früheren Bürgermeister Fritz Holste erstanden und es wurde eine großzügige Werkstatt mit einer Wohnung für die Betriebsinhaberfamilie gebaut.



*Eindrücke aus der alten Werkstatt neben der Gaststätte Ortmeier*

*Foto oben: eine Isetta in der Werkstatt*

*Foto links: Ein ehemaliger Lehrling und Karin Bresch (heute Müller), die viele Jahre das Büro des Autohauses leitete*

## Kreative Floristik für alle Anlässe!

Individuelle Sträuße  
Hochzeitsfloristik  
Tischdekorationen  
Geschenkartikel  
Fleuropvermittlung  
Trauerfloristik

**FLORISTIK KERKER**

Steinhagener Straße 3 . 33334 Gütersloh-Isselhorst  
Telefon 0 52 41.68 77 55 . email: g.kerker@web.de



hintere Reihe links: Karin Müller (geb. Bresch) und Roland Bresch, rechts außen Jürgen Bresch - mit Mitarbeitern, ca. Anfang der 80ziger Jahre

Im Jahre 1982 verstarb Gotthold Bresch. Drei seiner Kinder führten den Betrieb als „Geschwister Bresch GbR“ weiter. Mit Erreichen der Altersgrenze schieden Karin Müller und Roland Bresch aus dieser GbR aus und so wurde Jürgen Bresch als jüngster Alleininhaber.

Im Jahr 1999 wurde ein schmucker Ausstellungsraum an die Werkstatt angebaut und so präsentiert sich „Renault Service Bresch“ heute mit Ausstellungsraum, Büro und Werkstatt der Kundschaft: schmuck, funktionstüchtig und überschaubar.

Jürgen Bresch legte 1976 seine Meisterprüfung ab. Manchmal sehe ich als Nachbar, wie er in seiner Werkstatt auch Fahrzeuge wie z.B. einen Oldtimer Mercedes-Benz 170 D aus den fünfziger Jahren des letzten Jahrhunderts repariert. Oft stehen auch Feuerwehrfahrzeuge vor oder in der Werkstatt. „Ich habe die Anfänge unserer Werkstatt als Allround-Reparaturbetrieb nicht aus dem Blick verloren“, erzählt mir Jürgen Bresch, der ja auch viele Jahre Löschzugführer der Freiwilligen Feuerwehr Isselhorst war „und so ist es kein Problem für mich, auch Oldtimer oder Feuerwehrfahr-

wenn es bereits keine Originalersatzteile mehr gibt. In meiner Werkstatt findet man nicht nur Hebebühne und Computer, sondern auch noch eine alte Drehmaschine, auf der ich schon manches Ersatzteil erstellt habe, was von der Herstellerfirma schon lange nicht mehr geliefert werden konnte.“



Betriebsinhaber Jürgen Bresch mit seiner Mitarbeiterin Frau Agnes Gemat und den Mitarbeitern Herr Charalampos Sismanidis und Herr Günter Heitmann (v. rechts).

zeuge mit einer ganz anderen Technik als unsere Renault-Fahrzeuge sie haben, zu reparieren. Um mal bei den Feuerwehrfahrzeugen zu bleiben: Jedes Fahrzeug ist mit seinen sehr unterschiedlichen Aufbauten ein Unikat. Aber ich repariere sie alle, auch die Pumpentechnik und auch dann,

Die Firma Renault Service Bresch beschäftigt eine Mitarbeiterin und zwei Mitarbeiter.

DER ISSELHORSTER gratuliert der Firma Autohaus Bresch zu seinem sechzigjährigen Jubiläum.

Siegfried Kornfeld

Bei Störungen an Öl- oder Gasheizung

**barzak**  
SANITÄR+HEIZUNG

Service

Ausführung der jährlichen Wartungsarbeiten

Dieselstraße 78 · 33334 Gütersloh · Tel. (0 52 41) 68 80 80



Gartendusche mit  
abnehmbarem Gießstab

**29,99 €**  
statt 39,99 EUR

# Wasser marsch!

mit den Bewässerungssystemen von Kärcher®

**GP 40**  
Gartenpumpe



statt 91,99 € jetzt nur  
**74,99 €**

**CR 7.220 Automatic**  
Schlauchbox mit Aufrollautomatik



statt 139,99 € jetzt nur  
**123,99 €**

**Spritzen & Pistolen**



**20 %**  
Rabatt auf Kärcher®  
Bewässerungsspritzen

Sommer-Angebote gültig bis zum 31. August 2013

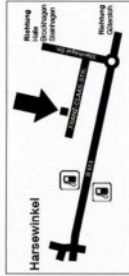


# KÄRCHER®

**KÄRCHER STORE SCHREIBER**

Franz-Claas-Straße 12  
33428 Harsewinkel

Tel.: 05247 98588-0  
info@kaercher-schreiber.de



Öffnungszeiten:  
Mo.-Fr. 8-13, 14-17 h, Sa. 9<sup>30</sup>-12<sup>30</sup>

## Schützenfest Niehorst 2013



vorne:  
König Sven Fiedler und Königin Simone  
hinten v.l.n.r.:  
Jochen und Gertrud  
Wierum, Andreas und Perdita Brockhaus  
Adjutant Markus Brinkmann,  
Norbert und Bärbel Gläser  
Udo und Angelika Bellmann

Pfingsten ist ursprünglich ein Fest der Kirche, vielerorts aber auch ein gern genommener Termin für das Schützenfest, so auch in unserer Gemeinde.

Denn auch in diesem Jahr wurde das Fest der Niehorster Schützen wieder am Pfingstweekende abgehalten. Ganz der Tradition verpflichtet, wurde durch das Binden des Kranzes am Freitagabend das Schützenfest in den Räumlichkeiten der Familie Schlautmann eingeläutet.

Hier wurde in illustrierter Runde ein Kranz aus Birkenlaub geflochten, der am nächsten Tage die Schützen am Hof Reckmann zum Königin-

nenabholen begrüssen durfte.

Wie bestellt, trafen sich hierzu einige Schützen an der ehemaligen Martinsklausen im Niehorster Zentrum um mit einem gecharterten Bus, zusammen mit dem Spielmannszug aus Herzebrock, in Richtung Hof Reckmann aufzubrechen... Was jedoch fehlte war der Bus... Auch auf dem Hofe Reckmann, genauer beim scheidenden Königspaar Christian Meinders und Barbara Siemon machte sich Nervosität breit: „Wo bleiben die Schützen?“.

Nun war Organisationsgeschick gefragt, der 1. Vorsitzende Sven Fiedler bemühte sich die Situation zu klären. Von Glück kann man sagen, dass es sich nur um ein kleines Missverständnis des Busunternehmers handelte, der sich einfach in der Zeit vertat.

Mit gut 40 Minuten Verspätung konnte der Aufmarsch der Schützen unter Anleitung des stellv. Kommandeurs doch noch stattfinden. Immer den Zeitplan im Auge, musste die Veranstaltung durch die Verspätung leider kürzer gefasst werden als geplant.



mazda -Service

Autohaus

**Milsmann**

Gütersloh

Im Krupploch 4

Tel. (0 52 41 ) 3 85 03

**MILSMANN**  
AUTORECYCLING – CONTAINERDIENST



**WIR sind  
stark in  
Leistung  
und  
Service!**

ZERTIFIZIERTER  
ENTSORGUNGS-  
FACHBETRIEB

Im Krupploch 4 | 33334 Gütersloh  
Telefon: 0 52 41 / 6 83 53 | Fax: 0 52 41 / 31 79  
www.niehorster-autorecycling.de

Geschäftszeiten: Mo – Fr 8.00 – 18.00 Uhr  
Sa 9.00 – 13.00 Uhr und nach Vereinbarung

Nachdem sich die Schützen mit Bratwurst und Kaltgetränken stärken konnten, wurde zum Festmarsch durch den Ellernhagen angetreten. Schon zum fünften Male konnte Ralph Brinkhaus (MdB) für eine Ansprache am Ehrenmal gewonnen werden. Für die letzten Meter bis zum Ziel wurden die Niehorster Schützen durch den Gastverein der Bürgerschützen aus Scharfenberg (b. Brilon) unterstützt. Hier war das Niehorster Vereinsmitglied Kristin Schulte (geb. Rickes) die amtierende Königin.

Endlich am Schützenhaus angekommen, konnte alsdann mit dem Adlerschießen begonnen werden. Bevor jedoch das edle Tier zu Fall gebracht wurde, ging es Ihm an die Insignien.

Das Zepter errang hierbei Sven Fiedler, den Apfel konnte sich Jörg Krullmann sichern und die Krone ging an Bernd Maimann. Der Ehrenpreis der Stadt Gütersloh ging an den stellv. Vorsitzen den Markus Brinkmann.

Zu Beginn des eigentlichen Adlerschießens gab es noch rege Beteiligung, bis sich wie im Vorjahr 3 ernstzunehmende Kontrahenten herauskristallisierten. Zum einen war da Jochen Wierum, der im letzten Jahr schon Ambitionen andeutete. An seine Seite gesellten sich Otto Wittenstein und der 1. Vorsitzende Sven Fiedler. In einem heißen Kampf, in dem niemand zurücksteckte, konnte sich am Ende Sven Fiedler durchsetzen und wurde von seinen neuen Untertanen frenetisch gefeiert und durch das Festzelt getragen. Zu seiner Königin erwählte er sich seine Ehefrau Simone. Die Throngesellschaft wurde durch die Paare: Norbert und Bärbel Gläser, Jochen und Gertrud Wierum, Udo und Angelika Bellmann, Andreas und Perdita Brockhaus sowie Markus Brinkmann als Adjutant vervollständigt.

Maas.  
natürlich leben...

30%  
RABATT

auf alle aktuellen  
Sommerartikel

Ökologische Mode - fair produziert

Online-Shop  
[www.maas-natur.de](http://www.maas-natur.de)

**Gütersloh:** Werner-von-Siemens-Str. 2 | Mo-Fr 10-18 h | Sa 10-13 h  
**Bielefeld:** Oberrnstr. 51 | Mo-Fr 10-18.30 h | Sa 10-16 h

Durch eine schöne Feier wurde der Samstag im Schützenhaus Niehorst beschlossen.

Am Sonntag stellte der liebe Gott dem neuen König ein Wetter zur Seite, wie es besser nicht zu wünschen gewesen wäre, wurde doch bei strahlendem Sonnenschein der Königsfrühschoppen bei König Sven unter reger Beteiligung abgehalten.

Nach der Proklamation des neuen Thrones, durch den Ehrenvorsitzenden Rudi Schröder ging das Schützenvolk erst am frühen Morgen wieder auseinander.

Es bleibt noch zu erwähnen, dass der Schützenverein Niehorst nun auf sein 90-jähriges Bestehen hinarbeitet und im nächsten Jahr ein wunderbares Fest mit einigen Neuerungen auf die Beinen stellen wird.

IZ: PSALM · DER · HERR · BEHÜTE · DICH · FÜR · ALLEM · ÜBEL · ER · BEHÜTE  
 DEINE · SEELE · DER · HERR · BEHÜTE · DEINEN · AVSGANG · VND · EINGANG  
 VON · NYNAN · BIS · IN · EWIGKEIT  
 HINRICH · ASTROT · VND · IL · SABE · IN · AUF · DER · BRÜGEN  
 HABEN · DISES · ERBAVEN · LASSEN

ANNO  
DEN · 24 ·

## ISSELHORST WIE ES FRÜHER WAR:

1677 ·  
APRILIIS

### Die Milchkanne

Nein, es geschah nicht im letzten Jahr - es sind schon fast sechzig Jahre her.

Das war noch die Zeit, als viele Isselhorster frische Milch entweder direkt beim Bauern oder aber im Milchgeschäft kauften.

Natürlich wurde die Milch nur „lose“ verkauft, d.h. die Milchkanne musste mitgebracht werden.

Mutter drückte mir einige Groschen für „anderthalbiter“ Milch in die Hand und schickte mich zum Milchgeschäft Welpmann.

Das Milchgeschäft war an der Steinhagener Straße neben dem Gemeindehaus, heute betreibt dort Anita Welpmann eine Heißmangel.

Warum das Geld in der Hand tragen?

Ich warf die Geldstücke einfach in die Milchkanne und legte den Deckel drauf. Nun konnte man wunderbar mit der Kanne Geräusche machen. So klapperte und kimperte ich los, dem Pingelströrcken zwischen Kirche und Gemeindehaus entlang zur Steinhagener Straße.

Im Geschäft übergab ich Frau Welpmann die Kanne und bestellte die Milch.

Mit dem anschließendem Bezahlen war das dann so eine Sache, denn ich hatte vergessen, das Geld aus der Kanne zu nehmen und musste anschreiben lassen - was heißt anschreiben? Sie sagte nur, dass ich ihr das Geld beim nächsten Mal geben sollte.

Etwas bedröppelt ging ich nach Hause.

Mutter schüttelte erst den Kopf über meine Nachlässigkeit - und schüttete dann die Milch in eine andere Kanne.

Die Groschen kamen zum Vorschein - und anschließend abgewaschen sahen sie nun richtig sauber aus.

Noch einmal musste ich nun - aber lautlos - zum Milchgeschäft, um unsere Schulden zu begleichen.

Fazit:

*Geldwäsche bedeutete in früheren Zeiten das Säubern von Groschen und Pfennigstücken. Doch bei den jetzigen Finanzfachleuten wird das keinen mehr beglücken.*

*Heute - ihr versteht wie ich das meine - nimmt man zum Waschen nur große Scheine !*

H.W. Müller

Bäckerei  Café

Lecker und frisch:  
Erdbeer-  
kuchen

Glasenapp

Tel. 05241 67124 [www.baecerei-glasenapp.de](http://www.baecerei-glasenapp.de)

# 1 Jahr Dolce Vita in Isselborst!

Feiern Sie mit am 31. Juli 2013

Auch wenn der Sommer uns dieses Jahr auf eine harte Probe stellt, gibt es im Dolce Vita Grund zu feiern:

Am 31. Juli – vor genau einem Jahr eröffnete Inhaber Gabriel Sari sein Eiscafé in Isselborst.

“Wir möchten uns bei allen Isselborstern herzlich bedanken, dass sie uns so freundlich aufgenommen haben,“ berichtet Herr Sari über die positive Akzeptanz. Er habe viel Zuspruch erfahren und auf der oft vollen Terrasse findet sich auch so mancher treue Kunde von Außerhalb.

Selbst die Wintersaison wurde mit dem reichhaltigen Kuchenangebot, Waffeln und manchmal auch Glühwein nicht zur Hängepartie. “Für unsere Eisfans haben wir sogar extra Weihnachts- und Wintertorten kreiert“, verrät uns der Chef.

Das Experimentieren mit verschiedenen Geschmacksorten und Zutaten, sowie das Kreieren neuer Eisorten ist eine Spezialität des Dolce Vita. Von den ca. 20 verschiedenen Geschmacksrichtungen, die ständig im Angebot sind, werden alle zwei Monate zwei bis drei Sorten ausgetauscht, immer der Jahreszeit entsprechend.

Während unseres Gesprächs herrscht reger Betrieb im Eiscafé. Das eingespielte Mitarbeiter-Team serviert die riesigen, liebevoll dekorierten Eisbecher genau

so souverän wie die aromatisch duftenden Kaffees, Cappuccinos etc.

Gabriel Sari ist rundum zufrieden mit dem Dolce Vita, den Gästen und seinem Team.

Einzig das Wetter könnte besser sein, wünscht er, besonders im Hinblick auf Mittwoch, den 31. Juli.

“Wir möchten die Kunden den ganzen Tag über verwöhnen und überraschen.

Es gibt spezielle Angebote, Gewinne, Aktionen für Groß und Klein... Auch Hüpfburg und Clown dürfen nicht fehlen,“ verrät uns der Inhaber.

Also - nichts wie hin!

Dietlind Hellweg



Egal ob vor oder hinter der Theke - das sympathische Team vom Eiscafé Dolce Vita hat alle Hände voll zu tun

EISCAFÉ

*Dolce Vita*  
Original italienisches Eis aus eigener Herstellung!



Angebot der Jubiläums-  
Woche:

vom 31.7. - 7.8.13  
bieten wir Ihnen  
unsere

**Pralinen-  
Becher**

zum Mitnehmen  
für nur

**4,-€**

(Angebot gilt nicht  
für den Hausbecher)

Haller Str. 113  
33334 Gütersloh  
Telefon  
0 52 41 / 2125204

SKODA



Autohaus  
**BRINKER**

Ihr Skoda-Händler für  
Gütersloh  
GT-Isselhorst  
Tel. 0 52 41 / 96 01-0  
www.autohaus-brinker.de

# Das Große Elmendorfer Fass bleibt in Isselhorst

Groß war die Aufregung beim Bürgerklön, als dort bekannt wurde, das Große Elmendorfer Fass müsse von seinem jetzigen Standort entfernt werden und werde möglicherweise in das Industriemuseum nach Hagen verbracht.

Inzwischen hat sich ein Arbeitskreis unter Federführung des Heimatvereins Isselhorst gebildet und hat acht mögliche Standorte un-

tersucht und bewertet. Als am besten geeignet wurde ein Nebengebäude der Gastwirtschaft Ortmeier befunden. Dort könnte es mit der Schauseite zum Isselhorster Kirchplatz der Bevölkerung präsentiert werden.

Der Eigentümer, Herr Kai Elmendorf, hat sich mit diesem Standort einverstanden erklärt und will dem Heimatverein das Fass als Dauerleihgabe überlassen. Nun geht die Arbeit los: Die Ver-

einbarungen müssen vertraglich fixiert werden, danach muss das Fass an seinem jetzigen Standort fachmännisch abgebaut werden und zwischengelagert werden. Für die Zwischenlagerung haben wir bereits einen Raum. Der neue Aufstellungsraum muss hergerichtet werden. Ein in der Denkmalspflege ausgewiesener Architekt soll einen Entwurf machen. Besonders die giebelständige Fassade des Gebäudes muss mit einem großen Fenster versehen werden, da die Schaufassade des Fasses ständig sichtbar sein soll.

Wer von der Leserschaft zum ersten Mal von dem Fass hört, dem sei in aller Kürze seine Geschichte erzählt: Im Jahr 1902 war in Düsseldorf eine große Industrieausstellung. Für diese Ausstellung projektierten die Brüder Friedrich und Theodor Elmendorf ein bis dahin in seiner Größe und in seiner kunstvollen Fassade noch nie dagewesenes Kornbrandweinfass. Ende des 19. Jahrhunderts kam es öfters vor, dass Firmen zu bestimmten Anlässen, Firmenjubiläen o.ä. große Fässer mit geschnitzter Schaufassade erstellen ließen. Besonders in Weinbaugebieten wurden solch repräsentative Fässer gebaut. 1898 hatten die Eltern der o.a. Brüder Elmendorf, Johann-Friedrich und Henriette Elmendorf, geb. König das für die damalige Zeit seltene Fest der Goldenen Hochzeit gefeiert. Zu ihren Ehren wurde nun dieses Fass gebaut und das Goldhochzeitspaar bildete den Mittelpunkt des großartigen Schnitzwerkes. Nach der Industrieausstellung 1902 wurde das Fass dann nach Isselhorst gebracht und in Räumen der Brennerei aufgestellt. Gebaut hat dieses 20.000 Liter große Eichenholzfass die Braunschweiger Fassfabrik Adolf Dammeier, der Entwurf der geschnitzten Holzfassade stammt



Historische Gaststätte

Zur Linde

Isselhorst

Rolf Ortmeier

Isselhorster Kirchplatz 5

33334 Gütersloh



**Schnitztag -  
jeden Mittwoch  
in der Linde!**

Vom 15.07. bis einschließlich 02.08.2013

machen wir Urlaub und

möchten Sie ab **August** wieder mit

raffinierten, leckeren **frischen**

**Pfifferlings-Gerichten** verwöhnen!



Ihre Familie Ortmeier

Tel. (0 52 41) 6 71 96 · [www.zur-linde-isselhorst.de](http://www.zur-linde-isselhorst.de)

Reservieren Sie bitte Ihren Tisch!





von dem Berliner Künstler Emil Döppler.

Seit vielen Jahren ist nun schon der Brennereibetrieb Elmendorf eingestellt. Der Eigentümer hat nach einer Weiternutzung des unter

Denkmalschutz stehenden Gebäudekomplexes gesucht. Die Firma Markus T. hat nun das Gelände erworben und will hier neben weiteren Nutzungen eine gewerbliche Nutzung betreiben.



## Schröder & Setter

Gartengestaltung

Haller Straße 230

33334 Gütersloh

Tel.: 0 52 41 / 6 82 82

Fax: 0 52 41 / 68 73 74

Email: [schroeder-setter@t-online.de](mailto:schroeder-setter@t-online.de)

Internet: [www.schroeder-setter.de](http://www.schroeder-setter.de)

- Gehölzschnitt
- Baumfällarbeiten
- Natursteinverlegung
- Pflasterarbeiten
- Stauden- und Gehölzpflanzung
- Holzdecks, Zaunbau und Carports
- Raseneinsaat
- Einbau von Bewässerungssystemen
- Dachbegrünung
- Teichbau



# Feldmann

## Getränke

### Süßmosterei

Qualitätsprodukte  
aus der Region

Ökologischer Vorteil durch Mehrweg  
Schadstofffreie Glasverpackung



Postdamm 289

33334 Gütersloh-Isselhorst

Tel. 0 52 41 / 6 78 93

[www.feldmann-getraenke.de](http://www.feldmann-getraenke.de)

Öffnungszeiten:

Mo – Fr 8.00 – 18.30 Uhr

Sa 8.00 – 13.00 Uhr



Dabei war der bisherige Standort des Fasses nicht mehr zu halten. Selbst wenn sein bisheriger Standort in die betrieblichen Abläufe seiner Produktion zu integrieren gewesen wäre, wäre es der Öffentlichkeit nicht mehr zugänglich gewesen.

Nun kann es in Isselhorst verbleiben. Aber es bedarf noch großer Anstrengungen, es wieder der Bevölkerung als ein heimatischer Identifikationspunkt zugänglich zu machen.

Foto: Rolf Ortmeier  
Siegfried Kornfeld



# Turnverein Isselhorst

Am Kreuzkamp 10 · Tel.: 0 52 41 / 6 70 60 · [www.turnverein-isselhorst.de](http://www.turnverein-isselhorst.de)  
Geschäftszeiten: Mo. 10.00 – 11.00 Uhr / Di., Do. 18.00 – 19.00

## Sommer Hits im TVI

Damit im Urlaub keine Langeweile aufkommt, haben alle Daheimgebliebenen die Möglichkeit, in diesem Jahr aus verschiedenen Kursen auszuwählen. Vielleicht ist ja etwas dabei, was ihr immer schon einmal ausprobieren wolltet.

**Kosten:**  
Vereinsmitglieder: 14€ pro Kurs  
Nichtmitglieder: 18€ pro Kurs

**Zeitraum**  
Vom 19. bis 29. August 2013

**Kurs 1**  
Mo. + Mi. von 9.00 – 10.00 Uhr  
**Kurs 2**  
Mo. + Mi. von 19.00 – 20.00 Uhr  
**Kurs 3**  
Mo. + Mi. von 20.00 – 21.00 Uhr  
**Kurs 4**  
Di. + Do. von 19.00 – 20.00 Uhr  
**Kurs 5**  
Di. + Do. von 20.00 – 21.00 Uhr

Weitere Informationen zu den Angeboten der einzelnen Kurse gibt es in der Geschäftsstelle oder auf unserer Internetseite.

**Öffnungszeiten:** Mo. 11.00 – 12.00 Uhr,  
Di.+Do. 18.00 – 19.00 Uhr

Tel.: 05241-67060, Mail: [geschaeftsstelle@turnverein-isselhorst.de](mailto:geschaeftsstelle@turnverein-isselhorst.de)  
Web: [www.geschaeftsstelle@turnverein-isselhorst.de](http://www.geschaeftsstelle@turnverein-isselhorst.de)

## Neues vom Handball

Nach einer hervorragenden Saison 2012/2013 sind die Mannschaften der Handballabteilung in die 1. Vorbereitungsphase für die neue Saison gestartet.

Die 1. Herrenmannschaft bleibt bis auf Mike Lotz so bestehen wie in der zurückliegenden Saison und wird weiterhin von unserem Trainer Heini Woestemeier trainiert.

Die zweite Mannschaft wird in der neuen Saison von Ralf Grabmeier trainiert. Insgesamt geht der TVI mit 3 Seniorenmannschaften und 7 Jugendmannschaften an den Start.

Da es wie in ganz vielen Vereinen Nachwuchsprobleme im Jugendbereich gibt, führen wir Gespräche mit dem TUS Brockhagen. Die Kooperation mit unserem Nachbarverein ist bisher mit einem gemeinsamen Probetraining angelaufen.

Die Gründung für die Jugendspielgemeinschaft ist weiterhin für die Saison 2014/2015 geplant.

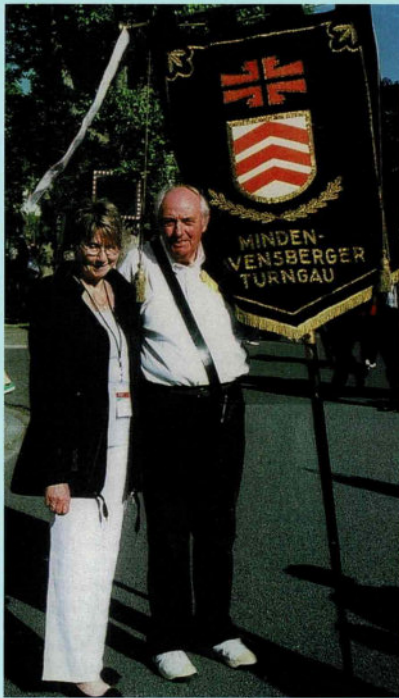
Selbstverständlich werden wir die Eltern und Spieler zeitnah über den neuesten Stand der Kooperation informieren.

Ein Wort noch in eigener Sache. Mein Dank gilt Uwe Bastert, der sich im März auf der Jahreshauptversammlung des TVI s dazu bereit erklärt hat, die Handballabteilung kommissarisch zu leiten. Herzlichen Dank.

Anja Hülsmann

*Auf in die neue Saison!*





Das Bild zeigt Bannerträger Rudi Strüwer und die 1. Gauvorsitzende Christa Gritwods vor Beginn des Festzuges in Mannheim

Ausführliche bebilderte Berichte erscheinen später in unserer Vereins-Chronik.

Die dritte Gruppe, die Senioren, auf früheren Turnfesten immer mit 15-20 Personen vertreten, bestand 2013 leider nur aus 2 Teilnehmern, nämlich Margret und Rudi Strüwer. Dabei war Rudi in gewisser Weise noch aktiv, indem er im Festzug wieder das Banner des Turngaues Minden-Ravensberg getragen hat.

Beim Festzug am Eröffnungstag hatten wir warmes und sonniges Wetter. So endete dann auch die Eröffnungs-Veranstaltung im Rosengarten am Wasserturm in einer lauen Sommernacht. Dann schlug das Wetter leider um und war bei einigen Regenschauern für die Jahreszeit viel zu kalt. Darunter litten besonders die Freiluft-Veranstaltungen. So hoffen wir für das nächste Turnfest 2017 in Berlin jetzt schon mal auf besseres Wetter.

*Rudolf Strüwer*

Das Internationale

Deutsche Turnfest wird im

Rhythmus von 4 Jahren ausgetragen.

In diesem Jahr fand es vom 18.-25. Mai in der Rhein-Neckar-Region statt. Vorweg sei gesagt, es war ein Turnfest der langen Wege. Die Wettkämpfe und Veranstaltungen verteilten sich auf 22 Städte und Gemeinden rund um den Zentralpunkt Mannheim.

Vom TV-Isselhorst nahmen drei Gruppen teil. Die 15 Kunstturner unter der Regie von Matthias Mismahl waren in einer Schule in Heidelberg untergebracht. Die Aktiven erzielten in ihren Disziplinen durchweg gute Mittelplätze. Hervorzuheben ist der 11. Platz von Henry Ademmer im Geräte-Mehrkampf bei den Deutschen Jugendmeisterschaften M12. In der gleichen Disziplin errang Frank Pollmeier im Deutschland-Pokal in der Altersklasse M40 einen beachtlichen 3. Platz.

An den Wettkämpfen in der Rhythmischen Sportgymnastik nahmen 18 Mädchen unter der Leitung von Daniela Banze und einer weiteren Betreuerin teil. 5 Mädchen starteten in der Jugend-Wettkampfklasse, wobei Anna Hanke, die Beste der Isselhorsterinnen, den 66. Platz von über 170 Teilnehmerinnen erreichte.

Bei den Gruppen-Wettkämpfen wurde in der Jugend-Wettkampfklasse der 25. Platz und in der Freien Wettkampfklasse der 21. Platz belegt. Die Mädchen waren ebenfalls in Heidelberg in komfortablen Wohn-Containern untergebracht und von ihrer ersten Turnfest-Teilnahme überaus begeistert. Einen starken Eindruck hat auch die Turnfest-Gala in der SAP-Arena hinterlassen.



## 80 Jahre DEUTZ MTZ

„Die Dinge haben zwar keine eigene Geschichte, aber sie sind mit der Geschichte derer, die sie erstellt oder benutzt haben, verwoben“,

so haben wir in der Ausgabe 94 im Februar 2009 (Nr. 94 S. 38f) einen Aufsatz betitelt, in dem es um die Geschichte eines alten Ackerwagen ging.

Mit dem gleichen Titel könnten wir nun einen Artikel überschreiben, den uns Paul Hermann

Huxohl hat zukommen lassen. In diesem umfangreichen Bericht geht es um die Geschichte eines alten Schleppers aus Niehorst. Konkret: es geht um den Deutz MTZ 320, der im Jahr 1933 von dem damaligen und vielen Einwohnern im Kirchspiel noch bekannten Lohnunternehmer Heinrich Kamann aus Niehorst erworben wurde.

Bild: Das Bild entstand vermutlich im Jahr 1938. Es ist nicht bekannt, wo es entstanden ist. Die Personen sind jedoch bekannt: links Heinrich Kamann, daneben Heinrich Verleger, der im 2. Weltkrieg gefallen ist. Der MTZ ist noch so wie er 1933 ausgeliefert wurde. Vorn befinden sich schon Luftreifen, hinten jedoch noch Vollgummireifen. Auf den rechten Kotflügel ist nachträglich eine Schleifmaschine angebracht worden, mit der vermutlich die Messer zum Strohschneiden am Einleger der Dreschmaschine geschliffen wurden.

Der Schlepper ist mit seinen 80 Jahren noch heute voll funktionsfähig und bei vielen Einsätzen des PS-Club Isselhorst dabei. Er ist das Aushängeschild des Vereins, in dessen Eigentum er seit vielen Jahren ist.

Würde man einen solchen Schlepper heute einem modernen Landwirt auf den Hof stellen, so wür-

**Echt stark!**

Elektro **Schwake**

Meisterbetrieb

- Automatisierungstechnik
- Sonnenschutzanlagen
- Elektroanlagen

- Westernfeld 10
- 33334 Gütersloh
- Werkstatt: Niehorst,
- Hovestrang 182

Telefon (0 52 41) 2 71 01

Telefax (0 52 41) 2 71 09

Internet: [www.elektro-schwake.de](http://www.elektro-schwake.de)

# Dreesbeimdieke



Mo – Fr  
7.00 – 19.00 Uhr  
und Sa 7.00 – 18.00  
für Sie geöffnet!

Haller Str. 100  
33334 Gütersloh  
Tel. 0 52 41 / 6 71 90

de er vermutlich sagen, dass er damit in seinem Betrieb nichts anfangen könne. Mit seinen rd. 4 t Eigengewicht und der für ein solches Gewicht kleinen und schmalen Reifen wäre er auf dem Acker nicht einsatzfähig, zumal nicht ein einziges der heutigen Arbeitsgeräte an diesen Schlepper anzukoppeln wäre.

Aber für Ackerarbeiten war der MTZ (M= Motor, T= Transport, Z= Zugmaschine) ohnehin nicht konstruiert, sondern für schwere Transportarbeiten und zum Antrieb von Maschinen mit einem breiten Treibriemen, z.B. einer Dreschmaschine.

Heinrich Kamann, dessen Vater in Halle bereits ein Lohn-

dreschunternehmen betrieb, hatte im Jahr 1933 mit 18 Jahren ein Lohndruschunternehmen in Niehorst gegründet. Auch, wenn ihm sein Vater damals geholfen hat, für die damaligen Verhältnisse klotzte er regelrecht: er kaufte gleich drei dieser Deutz MTZ Schlepper – eine gewaltige Investition für ein so junges Unternehmen. Damit betrieb er zunächst die Dreschmaschine der Niehorster Dreschgenossenschaft und die seines Vaters.

Die drei Schlepper wurden von Heinrich Kamann und zwei Helfern aus Köln von der Firma DEUTZ abgeholt und auf eigenen Rädern nach Niehorst überführt. Die Schlepper waren vollgummibereift (bei einem der drei Traktoren war die Vorderachse mit Luftreifen ausgerüstet) und durften nur mit einer Höchstgeschwindigkeit von 12 Stundenkilometern gefahren werden! Etwa 18 Stunden soll die Überführung gedauert haben.

Es heißt von diesen alten Schleppern oft, dass die Fahrer meist nach wenigen Jahren arbeitsunfähig gewesen seien, die Schlepper aber ewig gehalten hätten. Für den MTZ trifft das als Schlepper zu: er hält nun schon 80 Jahre! Für die Fahrer traf dieser Spruch allerdings nicht zu. Der Schlepper war gleich mit einer komfortablen Sitzbank für zwei Personen ausgerüstet worden. Und der in Niehorst noch heute bekannte (inzwischen aber verstorbene) langjährigen Fahrer Ewald Warning ist der Beweis dafür, dass die Firma DEUTZ auch damals schon auf einen gewissen Fahrkomfort achtete. Paul-Hermann Huxohl sagt, er sei in den letzten Jahren mit dem MTZ manchmal neun Stunden am Stück gefahren, ohne zu ermüden und ohne Rückenbeschwerden. Mit diesen drei Schleppern war das Lohndruschunternehmen „auf dem neuesten Stand der Technik“, denn bis dahin wurden die größten Dreschmaschinen von einer





Das Bild zeigt den Deutz MTZ 1948 bei einem Einsatz auf dem Hof Verleger Niehorst 15, später hieß der Hof Gude.

was ihn auf der Straße komfortabler machte und sogar ermöglichte, ihn auf dem Acker bei der Getreideernte vor einen Mähbinder zu spannen. In den fünfziger Jahren des vorigen Jahrhunderts wurde der Schlepper im Frühjahr mit breiten, walzenförmigen Eisenrädern ausgestattet. So konnte er auch feuchte Wiesen befahren und hier eine schwere Wiesenwalze ziehen, mit der die Grasnarbe im

Dampfmaschine angetrieben. Um diese beiden schweren Maschinen von Hof zu Hof zu transportieren, musste jede einzeln oft mit vier Pferden bespannt werden, was in der klein strukturierten Landwirtschaft im Kirchspiel nur sehr zeitaufwändig organisiert werden konnte.

Obwohl der Schlepper für schwere Zugarbeiten auf Straße und Landwegen konstruiert war, gelang es Heinrich Kamann, den MTZ für weitere Arbeiten einzusetzen. Die Vollgummiräder wurden durch Luftbereifung ersetzt,



**Erst zu uns – dann in den Urlaub!**



# Isselhorster Apotheke

Sven Buttler

Fachapotheker für Offizin-Pharmazie



Isselhorster Straße 425 · 33354 Gütersloh

Telefon: 0 52 41 / 62 94

Fax: 0 52 41 / 68 84 74

[www.Isselhorster-Apotheke.de](http://www.Isselhorster-Apotheke.de)

## Unsere Öffnungszeiten für Sie:

Montag – Donnerstag: 8:00 – 13:00 Uhr  
 15:00 – 18:30 Uhr  
 Freitag: 8:00 – 18:30 Uhr  
 Samstag: 8:00 – 13:00 Uhr

**Mittwochnachmittag  
 geöffnet,  
 freitags durchgehend  
 geöffnet!!**

Frühjahr wieder verfestigt wurde. Ich kann mich gut an dieses urtümliche Gefühl erinnern, mit der Heinrich Kamann in den fünfziger Jahren unsere Wiese an der Langert in Blankenhagen walzte. Auch eine fahrbare Kartoffeldämpfanlage, mit der das Unternehmen den Landwirten eine weitere Dienstleistung anbot, nämlich das Kochen und Quetschen großer Mengen von Futterkartoffeln für die Schweinemast, wurde mit dem MTZ von Hof zu Hof gefahren. Bis in den späten fünfziger Jahren die Technik des Scheunendrusches ersetzt wurde und die fahrbare Kartoffeldämpfanlage durch eine stationäre Großanlage im Betrieb Heinrich Kamanns ersetzt wurde, tat der MTZ seinen Dienst. Dann stand er viele Jahre still und wurde nicht mehr eingesetzt.

Einen Teil der Gebäude pachtete die Langenberger Firma Landmaschinen Hecker an und es wird von einem ehemaligen Mitarbeiter dieser Firma erzählt, dass der Betriebsmeister Grehl mit einem Bauern eines Tages eine Wette abgeschlossen habe, den nun schon jahrelang stillstehenden Deutz innerhalb einer halben Stunde (oder etwas mehr) wieder zum Laufen zu bringen. Die Wette hat der Bauer verloren, der Deutz MTZ sprang nach kurzer Zeit wieder an!

### Was ist nun aus diesen drei Traktoren geworden?

Einer der Schlepper hat im zweiten Weltkrieg während eines Drehscheinsatzes auf dem Hof Meier zu Hollen wohl durch Funkenflug einen Brand ausgelöst und ist durch die große Hitze derart beschädigt worden, dass er nicht wieder repariert werden konnte. Auch der Dreschkasten verbrannte.

Der zweite MTZ ist 1959 von der Fa. Huxohl auf einen LKW verladen und von einer Spedition in das

Kölner DEUTZ-Werksmuseum verbracht worden. Heute, nach Übernahme der Fa. DEUTZ durch den italienischen SAME-Konzern, soll er einige Jahre in einem Museum in Italien verbracht haben, inzwischen aber wieder in Deutschland sein. Der PS-Club verfolgt die Geschichte dieses MTZ. Vielleicht kann er ja mal wieder nach Niehorst zurück kommen.

Der hier beschriebene MTZ ist im Jahr 2004 vom Isselhorster PS-Club erworben und von Grund

auf originalgetreu restauriert worden. Sein Bild ziert das Logo des Vereins und er hat schon viele prominente Gütersloher und Gütersloherinnen chauffiert, z.B. unsere Bürgermeisterin Maria Unger im letzten Sommer.

Paul-Hermann Huxohl hat die Geschichte dieses Schleppers aufwändig recherchiert und auf vielen Seiten aufgeschrieben. Seinen Text hier zu übernehmen, würde den Rahmen des ISSELHORSTERS sprengen. Er hat in die faktenreiche Geschichte des

## SEHEN NICHT NUR GUT AUS. FAHREN SICH AUCH SO.



**QASHQAI VISIA**  
1.5i dCi, 81 kW (110 PS)

**UNSER PREIS**  
€ 17.990,-

- Lenkradfernbedienung
- Bordcomputer
- Geschwindigkeitsregelanlage und -begrenzer mit Lenkradfernbedienung
- Radio/CD-Kombination mit Bluetooth-Schnittstelle



**JUKE VISIA PLUS**  
1.6i 16V, 69 kW (94 PS),  
5-Gang Schaltgetriebe

**UNSER PREIS**  
€ 14.990,-

- 6 Airbags, ESP
- elektrische Fensterheber vorne und hinten, mit Komfortfunktion fahrerseitig
- manuelle Klimaanlage
- Radio/CD-Kombination

### JETZT PROBE FAHREN

**AM Automobile GmbH**  
**im Autohaus Aschentrup**  
**Carl-Zeiss-Str. 1 • 33334 Gütersloh**  
**Tel.: 05241/743380**  
[www.aschentrup.de](http://www.aschentrup.de)

**Gesamtverbrauch l/100 km: kombiniert von 6,0 bis 5,2, CO<sub>2</sub>-Emissionen kombiniert von 138,0 g/km bis 137,0 g/km (Messverfahren gem. EU-Norm); Effizienzklasse D - B.**  
Abb. zeigen Sonderausstattung



Bild: MTZ nach der kompletten Restaurierung mit Wiesenwalze im Jahr 2010 (die Walze mit der das Lohnunternehmen Kamann die Wiesen der Landwirte walzte, war wesentlich größer)

Bild: Paul-Hermann Huxohl mit dem restaurierten 80-jährigen Deutz MTZ und der noch mit Holzspeichenrädern ausgerüsteten Dreschmaschine des Heimatvereins.

Schleppers auch manches Bonmot einfließen lassen, z.B. dass der Schlepper zu den Zeiten des Lohnunternehmens Kamann so gut wie nie im katholischen Marienfeld eingesetzt worden sei, weil der Pfarrer in Marienfeld von der Kanzel verkündet habe, es sei doch wohl nicht nötig, bei den Evangelischen eine Dreschmaschine zu bestellen.

Der Schlepper ist auch Bestandteil der Lebensgeschichte Paul-Hermann Huxohls: Als Kind gab es für ihn nichts schöneres, als auf der breiten, gepolsterten Sitzbank des MTZ mitzufahren. Er hat mit Reinhard Horstmann Gerhard Clostermeier, Harald Holzheuer, weiteren Club- Mitgliedern und wichtigen Sponsoren die Restaurierungsarbeiten durchgeführt.



Paul-Hermann Huxohl ist derzeit auch für die ständige Einsatzbereitschaft zuständig. Und wenn Paul-Hermann Huxohl den DEUTZ MTZ zu

und bei den Einsätzen des PS-Clubs fährt, ist ihm anzusehen, dass er ein wenig stolz darauf ist, dieses Kulturgut, den Deutz-MTZ aus dem Jahre 1933 achtzig Jahre nach seiner Herstellung originalgetreu restauriert den Menschen der heutigen Zeit in voller Funktion präsentieren zu können.

Siegfried Kornfeld

Wir bilden aus: Ab August 2013!

**Hin & Hair**  
**MARION KOTHE**  
FRISÖRIN  
*nicht nur mobil ...*

HALLER STRASSE 138 | GÜTERSLOH-ISSELHORST  
 TEL. 05241 9643793 | MOBIL 0176 20819065

ÖFFNUNGSZEITEN:  
 Di-Fr 9.00-18.00 Uhr  
 Sa 8.00-13.00 Uhr  
 Mobil Mt  
 NACH ABSPRACHE

**SKODA** **Autohaus BRINKER**  
 Ihr Skoda-Händler für  
 Gütersloh  
 GT-Isselhorst  
 Tel. 0 52 41 / 96 01-0  
 www.autohaus-brinker.de



(der Artikel stützt sich auf die von Paul-Hermann Huxohl erstellte und im Frühjahr dieses Jahres abgeschlossene Geschichte „80 Jahre Deutz – MTZ in Niehorst“. Paul-Hermann Huxohl hat großes Interesse an weiteren Bildern aus dem „Leben“ dieses Schleppers und bittet die Leserinnen und Leser, Kontakt mit ihm aufzunehmen, wenn sie weiteres Material haben.)



**P** direkt am Haus!  
Avenwedder Str. 70  
33335 Gütersloh  
Tel. (0 52 41) 7 48 11

**GROSSEWINKELMANN**

**OPTIK  
STUDIO**

Hier entstehen Schmuckstücke,  
die ich mit Auge, Hand  
und Herz für Sie anfertige.



**Elke Krautscheid**  
GOLDSCHMIEDEMEISTERIN

Für eine persönliche Beratung  
vereinbaren Sie bitte einen Termin.

Gern dürfen Sie Ihre  
eigenen Ideen in meiner  
Werkstatt verwirklichen.

Kahlertstr. 158, 33330 Gütersloh,  
Telefon 0 52 41 - 34 01 36

## “Unwetter in Isselhorst”

Wer hat das interessanteste  
Katastrophenbild des Hagelun-  
wetters?

Der Heimatverein sucht Bildma-  
terial des Unwetters von Ende Juni  
dieses Jahres, sowie dessen Fol-  
gen. Fotos bitte an rolfo@zur-lin-  
de-isselhorst.de

Bitte mit Adresse und Genehmi-  
gung zur Freigabe.  
Es winken Essensgutscheine!

Isselhorster Kirchplatz 5,  
33334 Gütersloh  
Tel.: 05241-6 71 96, Email:  
kontakt@zur-linde-isselhorst.de



## Der Posaunenchor zieht ins Hotel

Nach einigen Monaten der Ideensammlung, -findung und Vorbereitung geht es nun in die intensive Phase der Planung, Ausarbeitung und der Proben für die beiden Abende am 20. und 22. September 2013 in der Festhalle.

Den Zuschauer erwartet eine Mischung aus verschiedenen musikalischen und durchaus anders garteten bis fetzigen Bühnendarstellungen. Natürlich verlassen wir das Hotel zu keiner Zeit. Das gilt allerdings auch für das Publikum.

Dank der vielfältigen Begabungen der Chormitglieder ist es möglich, diese Folge von Ereignissen in Gang zu setzen und den Hotelgästen einen äußerst abwechslungs-



### Heil-Massagen

Kurzurlaub für Körper,  
Geist und Seele

Lomi Lomi-Massage

Aroma-Ganzkörper-Massage

Edelstein-Massage

Shiatsu

Fußenergie-Massage

Rücken-Becken-Balance

Reiki-Anwendungen

### GESCHENKGUTSCHEINE

Petra Henkenjohann

Ganzheitliche Massage-therapie

Langeoogweg 9

33334 Gütersloh-Isselhorst

Tel. 0 52 41/99 86 86 1

Mobil 01 73/4 10 59 94



reichen und amüsant gestalteten Abend zu bieten. Lassen Sie die Wahl Wahl sein und besuchen Sie das Grand-Hotel in Isselhorst.

Ihr Posaunenchor Isselhorst Eintrittskarten sind ab dem 02.09.13 bei Schreibwaren Hilenkötter zu erwerben.



PRESSE

### Karin Hillenkötter

33334 Isselhorst, Haller Straße 135

Telefon: (0 52 41) 6 72 25



PRESSE

- Tabakwaren
- Zeitschriften
- Geschenkartikel
- Geschenkpapier
- Schulbuchbestellung und alles für den Schulbedarf
- Bastelbedarf
- Bürobedarf
- Schreib- und Papierwaren
- Karten für alle Anlässe
- Lotto-Annahmestelle
- Deutsche Post Partneragentur

**Jetzt wieder mit Postbank!**

## Kennen Sie unseren Heimatkreis?\*

Auflösung der 3 Fotos aus Heft 120:

Bild 1 – Heimathaus in Oesterweg (Vermold)

Bild 2 – Das Steinhorster Becken  
(ein Naturparadies) in Westerwiehe -  
Steinhorst

Bild 3 – Dorfkirche in Bokel bei Rietberg

Auch in diesem Heft möchten wir Sie mit  
drei neuen Motiven aus dem Kreis Gütersloh  
fragen: „Wer kennt...?“



Sie als Leserin oder  
Leser sind aufge-  
fordert, uns zu  
nennen, was da ab-  
gebildet ist oder in  
welchem Ort im  
Kreis es zu sehen  
ist.

Zuschriften bitte  
an:  
Wilfried  
Hanneforth,  
Hollerfeldweg 13,  
33334 Gütersloh



# W. HALLMANN GmbH

## Dachdeckermeister

Sämtliche Ziegel-, Flachdach-,  
Schiefer-, Fassadenarbeiten,  
Kaminverkleidungen,  
Dachrinnen- und Isolierungsarbeiten



Wolfgang Hallmann, Am Röhrbach 200, 33334 Gütersloh, Tel. (0 5209) 65 41 und 01 71 / 482 35 14

## Feldtag mit alter und neuer Landtechnik

Der Pferde-Stärken-Club e.V. Gütersloh-Isselhorst veranstaltet am Sonntag den 25. August 2013 ab 10.00 Uhr einen Feldtag, der auf dem großen Gelände der ehemaligen Gärtnerei Westerschellweg Ummelnerstr./ Tuxhornweg stattfindet. Freundlicherweise wird das Gelände dem Verein an dem Tag wieder von Karl Piepenbrock und der Familie Steineg zur Verfügung gestellt.

Hier wird an dem Tag alte, aber auch neue Landtechnik beim Pflügen, Grubbern, Eggen, Walzen, Säen, Baumstamm ziehen und vielen weiteren Aktivitäten gezeigt.



Ihre Mobilität liegt uns am Herzen!



# SEAT

SEAT-Neuwagen • Große Gebrauchtwagen-  
Auswahl aller Marken mit Garantie  
Reparaturservice für alle Marken  
Klimaanlagenservice • TÜV und AU täglich

Autohaus Noll - Wir freuen uns auf Ihren Besuch!  
Isselhorster Str. 257 · 33335 Gütersloh  
Tel. 0 52 41 / 66 67 · Fax 66 60  
www.seat-noll.de · info@seat-noll.de

Hinzu kommen Rundfahrten auf dem Gelände mit dem schon bekannten Vereins-Deutz Baujahr 1933 und einem angehängten Anhänger. Diese Fahrten machen, natürlich nicht ohne Aufsicht der Eltern, den Kindern immer besonders große Freude. Dazu wird wieder ein großer Berg weißer Sand angefahren, der für Begeisterung der Kinder sorgen wird. Hier können je nach Lust und Laune Burgen gebaut werden, natürlich auch von aktiven Erwachsenen. Wie bei vergangenen Veranstaltungen des Pferde-Stärken-Club e.V. wird wieder eine Treckerfahrschule eingerichtet. Hier bekommen dann Jung und Alt, Mann und selbstverständlich auch Frau Gelegenheit, einmal ihr Können unter Beweis zu stellen. So kann ein Traktor über den Acker oder durch einen Parcours gesteuert werden. Da dieses für die Teilnehmer eine besondere Herausforderung ist, werden die Fahrer anschließend mit einer besonderen Urkunde belohnt.

Wer Spaß an der Landtechnik hat und selbst einen Traktor oder eine Landmaschine besitzt, ist auf-



gefordert, diese an dem Tag mitzubringen. Er bekommt auch Gelegenheit, sie nicht nur zu zeigen, sondern auch auf dem Gelände zum Einsatz zu bringen. Kinder können mit ihrem Trampeltrecker kommen und bekommen für ihr Erscheinen einen kleinen Preis überreicht.

Also ein Tag voller Ereignisse für die ganze Familie, an dem es viel zu sehen und erleben gibt, bei freiem Eintritt, Kaffee und Kuchen, Würstchen und erfrischenden Getränken.

Auf ein aktives und interessiertes Publikum freut sich Ihr

*Pferde-Stärken-Club e.V.  
Gütersloh-Isselhorst.*

Info unter: [www.pferde-staerken-club.de](http://www.pferde-staerken-club.de)

**Markus Hellweg**  
Tischlermeister



**Individuelle  
Massivholzmöbel**

**Ganzheitliches  
Bettsystem**

**SAMINA**

Schlafen Sie Lebensenergie

[www.tischlerei-hellweg.de](http://www.tischlerei-hellweg.de)  
0 52 41-68 88 41  
Haller Straße 376  
33334 Gütersloh-Isselhorst



## **Flammkuchen & Cocktails** **Neue Angebote im Eishaus**

Für schmackhaftes Eis und die sagenhaften Eistörtchen ist das Eishaus von Pina und Arif Özdemir ja bekannt. Nun aber überraschen Sie uns mit neuen Angeboten.

Flammkuchen z.B. mit Speck & Zwiebeln, Lachs & Lauch oder die Variante Käse, Paprika & Peperoni sind erhältlich und bieten für jeden Geschmack etwas.

Dazu ein Gläschen Wein in der gemütlichen Atmosphäre des Eishauses oder an lauen Sommerabenden auf der Terrasse genießen. Selbstverständlich bietet das

Eishaus diese Speisen auch mittags an - oder nach dem Abendspaziergang durchs Dorf, denn im Sommer ist bis 22.00 geöffnet.

Ebenfalls sommerlich klingen die Namen der Cocktails, die Familie Özdemir seinen Gästen mixt: sei es nun ein "Tequilla sunrise", ein "Sex on the beach" oder der beliebte "Caipirinha" – schon beim Lesen kommt Urlaubsblau auf. Und was ist eigentlich ein "Bacardi Razz"? Finden Sie's heraus - im Eishaus.

*Dietlind Hellweg*

**Eis  Haus**

**Jetzt neu:  
Flammkuchen, Wein  
und Cocktails**

Haller Straße 154, 33334 Gütersloh-Isselhorst, Telefon: 68 85 97

## Intercoiffureteam Gerhard Kitzig mit neuen Innovationen aus Berlin zurück



Berlin - wir kommen! So hieß es für die Mitarbeiterinnen des Friseursalons Kitzig, die ihren Chef Gerhard Kitzig und seine Frau Gerhild in die Hauptstadt begleiteten.

Doch obwohl das Friseurteam ein ganzes Wochenende Zeit hatte, musste ein Besuch der einschlägigen Berliner Sehenswürdigkeiten zurückstehen. Denn das Team folgte einer Einladung der Firma Wella Professionals. Im Schulungszentrum der Firma am Gendarmenmarkt erfuhren die Issehorster Gäste alles über die neuesten Techniken rund um farbinintensives und trotzdem Haar schonendes Färben.

- Malerarbeiten
- Fassadenanstriche
- Fußbodenverlegung
- kreative Wandgestaltung
- Wärmedämmsysteme



**Holger Bartelniewöhner**  
Malermeister / Energieberater

Hermelinstraße 24 a  
33803 Steinhagen  
Telefon (0 52 04) 58 80  
Telefax (0 52 04) 8 92 51  
Mobil (01 71) 3 13 37 65  
holger@bartelniewoehner.de



salzmannmedien

**Werbeagentur  
für Issehorst**

Wir bieten:

- Internetseiten
- Logo-Gestaltung
- Flyer, Broschüren, Magazine
- Visitenkarten und Briefbögen
- Fotografie und Foto-Design
- Text- und Pressearbeit

Im Eichengrund 30  
33334 Gütersloh  
Tel. 0 52 41 9 98 46 21  
info@salzmann-medien.de  
www.salzmann-medien.de

**Udo Wannhof**  
Zimmereibetrieb & Holzbau

*Habt Vertrauen -  
mit Udo bauen!*

Zimmereibetrieb Udo Wannhof • Dieselstraße 67 • 33334 Gütersloh  
Fon 0 52 41 - 7 56 60 • Fax 0 52 41 - 7 56 55 • Handy 01 72 - 7 06 41 30

# Ihr Haarfarbe-Spezialist in Isselhorst



Friseur-  
Team

gerhard kitzig

Isselhorster Straße 415  
33334 Gütersloh-Isselhorst  
Telefon (052 41) 674 06 und 681 05  
Di-Fr 8-18 Uhr, Sa 7-13 Uhr



Hierbei setzt die Firma Wella auf neueste Erkenntnisse über die Kraft des Lichts auf glatten, transparenten Oberflächen und erreicht dadurch eine nie dagewesene Lichtreflexion im Haar. Die Oberfläche von gesundem Haar ist klar und ebenmäßig. Ist die Haaroberfläche geschädigt und aufgeraut, wird das Licht nur noch diffus reflektiert.

Das Geheimnis der neuen Color Microlight Technologie wurde dem Friseurteam erklärt und bewirkt, dass die Haaroberfläche transparent bleibt, das Licht eindringen lässt und so eine bisher nicht gekannte Farbwirkung hervorruft.

Die Haaroberfläche bleibt gesund und transparent, das Licht kann auf diese Weise ins Haar eindringen und die Farbe von innen heraus zum Leuchten bringen.

Gerhard Kitzig und sein Team waren von der Leuchtkraft der erzielten Farbergebnisse begeistert und sind überzeugt: Mit Illumina Color erleben die Salonkundinnen die Magie aus Farbe und Licht. Die Haarfarbe garantiert natürliche Farbergebnisse bei bis zu 100% Grauabdeckung, setzt auf eine schonende Rezeptur, die den Kundinnen ein leichtes und gesundes Haargefühl schenkt. Der Salon Kitzig bietet seinen Kundinnen auch einen mikroskopischen Test ihrer Haarstruktur vor und nach der Farbbehandlung an.

“Berlin war eine Wochenendreise wert, um unser Fachwissen zu erweitern. Wir sind voller Tatendrang zurück gekommen”, so Gerhard Kitzig. “Als Intercoiffure-Friseurteam haben wir den Anspruch, uns immer über die aktuellsten Trends und Neuerungen

in der Friseurszene zu informieren. Denn hohe Qualität und vor allem die Zufriedenheit unserer Kunden stehen bei uns an erster Stelle!”

Und natürlich fand sich dann doch noch etwas Zeit für eine kleine Sightseeing-Tour durch Berlin. Fragt sich nur, ob das Friseurteam die Augen auf berühmte Gebäude und Plätze richtete - oder doch mehr auf Haartrends modebewusster Berliner.

*Dietlind Hellweg*

SKODA



Autohaus  
**BRINKER**

Ihr Skoda-Händler für  
Gütersloh  
GT-Isselhorst  
Tel. 0 52 41 / 96 01-0  
[www.autohaus-brinker.de](http://www.autohaus-brinker.de)

# Neues aus Isselhorst

## Juli

- 12.07. 19.30 Pümer Bauerntheater, siehe rechts  
17.07. 19.30 Pümer Bauerntheater, siehe rechts  
21.07. 18.00 Konzert "Flauto dolce", Ev. Kirche Isselhorst, s. unten  
31.07. 1 Jahr Dolce Vita, s.S. 15

## August

- 17.08. Tag der offenen Tür im Autohaus Bresch, s.S. 8  
19.08.-29.08. Sommer-Hits im TVI, s.S. 18  
25.08. 10.00 Feldtag des PS-Club, s.S. 28

## September

- 08.09. 16.00 Patronatsfest Maria Königin, s.S. 43  
08.09. 13.00-18.00 verkaufsoffen in einigen Geschäften in Isselhorst, s.S. 55  
14.00 und 16.00 Modenschau bei Linie 2, s.S. 55  
15.00 und 15.30 Modenschau im Wo-TeX-Lädchen, s.S. 55  
11.09. Blutspendetermin des DRK, Isselhorster Kirchplatz  
14.09. Fahrt des Heimatvereins nach Bückeburg

### **Sonntag, der 21. Juli um 18 Uhr** **„Flauto dolce“**

Ludmila Minkina- Blockflöte · Olga Minkina- Orgel

Die lieblichen Klänge des italienischen und deutschen Barocks passen wunderbar in den Raum der Isselhorster Kirche. Die Alt-Blockflöte wurde als Flauto dolce („zarte Flöte“) genannt und war einer der beliebtesten Musikinstrumenten des 16.-17. Jahrhunderts. Mit ihrem sanften, aber hellen und brillanten Ton begeisterte die „zarte Flöte“ zahlreiche Komponisten. Die Schwestern Ludmila und Olga Minkina musizieren die bekannten Werke von Vivaldi, Marcello, Telemann und Bach aus der kammermusikalischen Gattung dieser Komponisten. Viele Stücke davon sind hoch virtuos und kunstvoll und wurden seinerzeit sowohl in Palästen der Reichen als auch in den Kirchen aufgeführt.

### **Kindergottesdienst** **der ev. Kirchengemeinde** **auch in den Schulferien!**

Gemeinsamer Beginn mit den „Großen“ in der Ev. Kirche um 10.00 Uhr. Unterschiedliche Angebote für Kindergarten- und Grundschulkinder.

Wir freuen uns auf euch!

1. September Die Diakonie hilft  
6. Oktober Mehr als Äpfel und Birnen

### **Blutspende- termine des DRK**

Am 11. Sept. 2013 findet der nächste Blutspendetermin des DRK auf dem Isselhorster Kirchplatz statt.



## **Nichts zu lachen? – Bei uns schon!!!**

Besuchen Sie uns auch in diesem Jahr wieder und genießen einen fröhlichen und zugleich spannenden Abend auf der wunderschönen Natur- und Freilichtbühne in Borgholzhausen an der Bergstraße mit dem Schwank:

„Leiwir ledig - oss erledigt“

Wor cheit dat ümme in düssen Stücke:

Elli Weber führt den Haushalt auf dem Meierhof. Gern würde sie Ehefrau und Bäuerin werden, doch Bauer Fritz und sein Bruder Gustav halten von der Ehe nicht viel. Um sich doch noch einen Mann zu angeln, greift Elli zu einer List.....

**Freitag, den 12.07.2013 um 19.30 Uhr**

**Mittwoch, den 17.07.2013 um 19.30 Uhr**

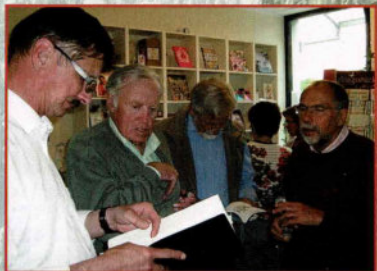
Wir freuen uns auf Sie,

Ihr PIUMER Bauerntheater, Borgholzhausen e.V.



## **Isselhorster Beiträge zur Heimatgeschichte Band 2 nun auch im Buchhandel erhältlich**

Zur Buchvorstellung in der Isselhorster Buchhandlung EXLIBRIS trafen sich Herr Siegfried Kornfeld als 1. Vorsitzender des Heimatvereins und Herausgeber, Herr Rolf Stockbrügger, der zusammen mit seiner Frau Renate seine Familiengeschichte in der früheren Bauernschaft Hollen erforschte und Herr Dr. Stefan Empter, der ihn tatkräftig dabei unterstützte und die Ergebnisse in eine Schriftform brachte. Dieser, von Haus aus Sozialwissenschaftler und engagierter Genealoge, berichtete an diesem Abend auch eindrucksvoll von der Arbeit an diesem Projekt. Nicht nur Mitglieder der Familie Stockbrügger waren anwesend, sondern auch die Unterstützer dieses Vorhabens, Frau Renate Plöger und Herr Wilfried Strothotte, die bei der Suche in den Kirchenbüchern mit ihrem fundierten Fachwissen gerne behilflich waren. Bei der Ahnenforschung, also der Suche nach den Wurzeln einer Familie, kommt es darauf an, die richtigen Mittel zu wählen, die zum Erfolg führen. Tipps für die Herangehensweise gibt Stefan Empter dann auch in einem eigens angehängten Kapitel „Einstiege in die Familienforschung“. Also ist dieser nun vorliegende Band nicht nur für die weitläufige Sippe der Stockbrüggers interessant, sondern auch für denjenigen, der sich mit seiner eigenen Herkunft beschäftigen möchte. Erhältlich ist das liebevoll gestaltete Buch nun bei Rolf Stockbrügger, dem Heimatverein oder der Buchhandlung Exlibris in Isselhorst.



## Der Isselhorster Wochenmarkt – ein Stück Lebensqualität



Erdbeeren – eine köstliche Frucht. Nun ist ihre Zeit wieder da. Auch der Isselhorster Wochenmarkt bietet sie an.

Auch nach dem Unwetter vom 19. Juni? Ich habe bei den heimischen Erdbeeranbauern angefragt. Ja, Schäden gibt es. Aber es sieht in der Umgebung doch sehr unterschiedlich aus. Frau Elke Königshaus sagt mir, dass das Unwetter sie in Rietberg doch weitgehend verschont habe. Den Früchten sei nichts passiert. Anders dagegen bei Aschentrup und Krüger (Hof Hammer) in Ummeln. „Auf eini-

gen Feldern ist mehr als 30% Verlust“, sagt mir Herr Aschentrup. Frau Krüger bestätigt das für die Erdbeeren auf dem Hof Hammer. „Auf anderen Feldern sind Blattverluste, die aber von den Erdbeeren leicht verkraftet werden. An den noch grünen Erdbeeren sind Verletzungen durch Hagelkörner entstanden. Die vernerben zwar, hinterlassen aber etwas geringere Qualitäten bei den reifen Früchten. Abschließend können wir die Schäden noch nicht quantifizieren,“ so die Auskunft von Herrn Aschentrup zwei Tage nach dem Unwetter.

*Erdbeeren auf dem Isselhorster Wochenmarkt bei Elke Königshaus*

Der Marktbetreiber Wiesbrock bezieht seine Erdbeeren aus dem Paderborner Land, das von diesem Unwetter verschont blieb. DER ISSELHORSTER meint dazu, dass wir uns immer wieder neu darauf besinnen muss, dass die Obst- und Gemüsebaubetriebe zwar hochqualifiziert arbeiten und alles tun, um uns Verbrauchern hochwertige Produkte zu liefern, dass wir es in der Erzeugung von Nahrungsmitteln aber immer auch mit Prozessen zu tun haben, die der Mensch nicht 100%-tig steuern kann.

Erdbeeren gelten durch ihren hohen Vitamingehalt als gesund und kalorienarm, trotz ihrer Süße. Mancherorts werden sie auch als „Schlankobst“ bezeichnet. Sie werden in Obstbaufachbetrieben angebaut, gelten botanisch aber als Nüsse. Das mag widersprüchlich sein, ist für uns Verbraucher aber nicht so wichtig.

### **edv-service rauer gmbH & co. kg**

IT-Lösungen

Planung – Projektierung – Programmierung  
Lohn/Gehalt – Datenerfassung

  
edv-service

Akazienweg 12  
33335 Gütersloh  
Fon 0 52 41 / 70 494 24  
Fax 0 52 41 / 70 494 29  
[www.edvservice-rauer.de](http://www.edvservice-rauer.de)

# Isselhorster Wochenmarkt – ein Stück Lebensqualität

Immer freitags von 14.00 bis 18.00 Uhr auf dem Kirchplatz

Hmmmh...  
lecker Erdbeeren!

## Obst & Gemüse

Elke  
Könighaus

Rochusweg 50  
33397 Rietberg  
Telefon 0 52 44 / 7 08 91

## Landfleischerei Busche

- Fleisch- und  
Wurstwaren aus  
eigener Hofhaltung
- Grillspezialitäten
- Pfannengerichte
- Grill- und Party  
spezialitäten



Kattenheide 47  
33758 Schloß-Holte-Stukenbrock  
Tel. 0 52 07 / 59 42  
Mobil: 01 71 / 8 92 39 25

**Frische Produkte,  
gesund und schmackhaft!**

Wir freuen uns auf Sie!  
Ihre Isselhorster Marktbesucher

## Geflügel

Fon 0 52 45 - 32 28  
Fon 0 52 45 - 1 86 54  
Fax 0 52 45 - 92 48 34

## Lückenotto

Dieselstraße 24  
33442 Herzebrock-Clarholz

*Neckmann's  
Hof*



*Kartoffeln  
und Eier*

Gütersloher Str. 96  
33442 Herzebrock-Pixel  
Telefon 0 52 45 / 27 63

## Käsespezialitäten Maria Hartkämper

Schellertstraße 58 · 33397 Rietberg  
Telefon 05244 / 5196

## Biolandhof Mertens-Wiesbrock

**knackig frisches Bio-Gemüse**

33397 Rietberg-Varensell · Tel.: 0 52 44 / 18 17  
[www.meinebiokiste.de](http://www.meinebiokiste.de)



## Biolandhof Kampmann

Naturbelassene Lebensmittel

direkt vom Erzeuger!

Erpestr. 91a · 33649 Bielefeld · Tel. 0 52 41 / 6 78 74

# Urlaubszeit = Einbruchszeit



**Jetzt die Fenster sichern lassen.  
Vom Fachmann**



## Daniel Bethlehem

Tischlermeister

Fenster und Haustüren aus Holz und Kunststoff  
Insektenschutz nach Maß  
Zimmertüren und Fußböden  
Innenausbau, Möbel und vieles mehr ...

Pivitsheide 100 · 33334 Gütersloh · Tel.: 0 52 41- 904 92 26

Auch wenn es Nüsse sind, knacken braucht man sie jedenfalls nicht.

Erdbeeren aus heimischem Anbau sind die Wertvollsten: sie haben kurze Transportwege und können reifer gepflückt werden. Dann haben sie auch viel mehr Aromastoffe. Wegen ihrer empfindlichen Oberfläche sollen sie nicht unter fließendem Wasser gewaschen werden.

Wer ihre Eigenschaften als „Schlankobst“ und ihren Vitamingehalt schätzt, isst sie ungezuckert und ohne Sahne, wie sie gepflückt worden sind, nur leicht abgewaschen

Es gibt darüber hinaus viele, viele Verwendungen: Erdbeertorte, Erdbeernachtisch (gezuckerte Erdbeeren, Erdbeeren mit Sahne, allerdings kommen auf diese Weise dann doch wieder Kalorien hinzu), Erdbeerbowl und und und... Ich habe bei „Essen und Trinken“ ein Rezept gefunden, in dem Erdbeeren mal ganz anders zubereitet werden:

### Erdbeer-Stracciatella-Lasagne Zutaten

Für 6 Portionen  
Schokoladenplatten:  
200 g Zartbitterkuvertüre,  
(55 % Kakao)  
75 g dunkle Kuchenglasur  
2 Tl Öl  
Erdbeeren  
500 g Erdbeeren  
1 Vanilleschote  
1/2 Tl Bio-Orangenschale, fein  
abgerieben  
5 El Orangensaft  
20 g Puderzucker  
2 El Zitronensaft  
Stracciatella-Creme:  
250 g Mascarpone  
250 g Quark, (20 % Fett)  
40 g Puderzucker  
2 El Creme de Cacao White,  
(farbloser Schokoladenlikör; er-  
satzweise Orangensaft)  
1 El Zitronensaft  
200 ml Schlagsahne  
1 Pk. Sahnefestiger  
Außerdem  
Backpapier

### Zubereitung:

1. Für die Schokoladenplatten Ku-  
vertüre und Kuchenglasur fein

hacken. Zusammen über einem heißen Wasserbad schmelzen lassen. Öl unterrühren und sehr dünn auf 2 Stück Backpapier (à 30 x 40 cm) streichen. Das geht am besten, wenn man das Backpapier auf umgedrehte Backbleche legt und die Kuvertüre mit einer Palette verstreicht. Platten fest werden lassen.

2. Wenn die Schokoladenplatten fest sind, Erdbeeren vorsichtig waschen, gut abtropfen lassen, putzen und in dünne Scheiben schneiden. Vanilleschote längs einschneiden, das Mark herauskratzen, mit Orangenschale, Orangensaft, Puderzucker und Zitronensaft verrühren. Mischung über die Erdbeeren geben und 20 Minuten kalt stellen.

3. Eine Schokoladenplatte mit einem scharfen Messer längs in 3 und quer in 6 Reihen teilen, sodass 18 Schoko-Lasagne-Stücke entstehen. Zweite Schokoladenplatte in kleine Stücke hacken.

4. Für die Creme Mascarpone, Quark, Puderzucker, Likör (oder Orangensaft) und Zitronensaft glatt rühren, dabei nicht zu kräftig rühren. Sahne und Sahnefestiger steif schlagen und mit den gehackten Schokoladenstücken unter die Mascarpone-Creme heben.

5. 6 Schoko-Lasagne-Stücke auf Teller legen. Die Hälfte der Creme und der marinierten Erdbeeren darauf verteilen, mit einem Schoko-Lasagne-Stück belegen. Übrige Creme, Erdbeeren und restliche Schoko-Lasagne-Stücke darüberstreuen und servieren.

Probieren Sie es aus!

*Siegfried Kornfeld*

"Unsere Stadt braucht Engagement und Förderung. Die Sparkasse steht als ein Partner an unserer Seite und hilft, mehr Projekte ins Rollen zu bringen."

**Nina Spallek & Dr. Gerd Wixforth**  
Bürgerstiftung Gütersloh

Bürgerstiftung Gütersloh

Gut für uns –  
Gut für Gütersloh und Harsewinkel

150 |  Sparkasse  
Gütersloh

Stabilität und Sicherheit können nur aus Nähe, Vertrauen und sozialer Verantwortung erwachsen. Deshalb sind die Werte der Sparkasse Gütersloh seit 150 Jahren darauf ausgerichtet, Privatkunden und Unternehmen mit individueller Beratung auf Augenhöhe bei ihrer Finanzplanung und Zukunftssicherung zu unterstützen. Diese besondere Kundenbindung als zentraler Bestandteil unserer Unternehmensphilosophie trägt dazu bei, Gütersloh und Harsewinkel nachhaltig zu stärken – als Finanzpartner, Wirtschaftsfaktor und Förderer von Kultur, Bildung und Sport. Alle Informationen rund um Termine und Hintergründe zum Jubiläumsjahr finden Sie unter [www.sparkasse-guetersloh.de](http://www.sparkasse-guetersloh.de).

## Volksbank Gütersloh – Geschäftstellen Isselhorst und Ummeln: Wechsel in der Leitung der Geschäftstellen



Seit der Vereinigung der ehemaligen Gütersloher Spar- und Darlehnskasse e.G. mit der ehemaligen Volksbank Gütersloh zu der „Volksbank Gütersloh e.G.“ im Jahre 1990 zählt diese Bank sicherlich zu einer der großen Genossenschaftsbanken in der Region. Sie hat als Genos-

senschaftsbank im Jahr 2012 das 60.000. Mitglied begrüßen können und ist mit ca. 550 Mitarbeitern und Mitarbeiterinnen einer der größeren Arbeitgeber der Region und mit ca. 7 Millionen € gezahlter Steuern auch einer der großen Steuerzahler hier bei uns.

*Foto: Grünebaum, Volksbank GT v.l.: Herr Bole als scheidender Marktleiter, Frau Kirwald, neue Leiterin der Geschäftsstellen Isselhorst und Ummeln, Herr Stertboff, Sprecher des Vorstandes und Siegfried Kornfeld.*

Nach Fusionen mit weiteren Volksbanken des Kreises Gütersloh kam 1996 der Zusammenschluss mit der Spar- und Dar-



### STERN Apotheke

Haller Straße 115 · 33334 Gütersloh-Isselhorst  
Telefon 0 52 41 · 65 77 · Telefax 0 52 41 · 65 20  
Email [stern-apotheke@web.de](mailto:stern-apotheke@web.de) · Internet [www.aponet.de](http://www.aponet.de)

#### Öffnungszeiten

Mo. - Do. 8.00 - 13.00 und 15.00 - 18.30 Uhr  
Fr. 8.00 - 18.30 Uhr durchgehend geöffnet  
Sa. 8.30 - 13.00 Uhr

**Mittwoch  
nachmittag  
geöffnet**

lehnskasse Isselhorst. Seit dieser Zeit ist Herr Norbert Bole Leiter des Marktbereiches Isselhorst-Avenwedde und somit „Chef“ der Geschäftsstellen Isselhorst, Ummeln und Avenwedde.

Vor einigen Wochen wurde bekannt, dass die Volksbank Gütersloh nun auch mit der Volksbank Bielefeld fusioniert. Das machte den ISSELHORSTER neugierig, zumal beim Bürgerklön am 29. Mai dieses Jahres auch bekannt wurde, dass es unabhängig von den großen Strategieentscheidungen der Volksbank Gütersloh auch in den bisherigen Marktbereichen Strukturveränderungen gibt, die den bisherigen Marktbereich Isselhorst – Avenwedde betreffen und auch personelle Veränderungen hier vor Ort zur Folge haben.

DER ISSELHORSTER sprach in diesen Tagen mit dem Vorstandssprecher, Herrn Sterthoff, dem bisherigen Marktbereichsleiter Isselhorst – Avenwedde, Herrn Bole und der künftigen Leitung der Geschäftsstellen Isselhorst und Ummeln, Frau Kirwald.

#### DER ISSELHORSTER.

Herr Sterthoff, ist die Volksbank Gütersloh nach der Fusion mit Bielefeld auf dem Weg, eine Großbank zu werden?

#### Herr Sterthoff:

Nein. Die Volksbank Gütersloh ist nach dem Zusammengehen mit Bielefeld sicher eine große Bank, aber keine Großbank und will es auch nicht werden. Die Volksbank Gütersloh ist eine regionale Bank in einem hervorragenden wirtschaftlichen Umfeld in einem Markt, in dem starke mittelständische Unternehmen agieren, die hier in der Region fest verwurzelt sind. Hier in dieser Region sind wir mit den Kunden – Firmenkunden und Privatkunden - und unseren Mitarbeitern zu dem gewor-

worden was wir sind. Diese tiefe Verwurzelung in der Region und die enge Verzahnung unserer Mitarbeiter mit unseren Mitgliedern und Kunden wollen wir beibehalten und noch weiter ausbauen.

#### DER ISSELHORSTER:

Haben denn die Veränderungen hier bei uns in Isselhorst mit dem Zusammenschluss mit Bielefeld zu tun? Oder aus welchem Grund nimmt die Volksbank Veränderungen an der Führungsstruktur vor?



#### Herr Sterthoff:

Nein, diese Veränderungen haben mit der Fusion mit Bielefeld nichts zu tun. Wir sind auch ohne diese Zusammenlegung größer gewor-

waerme-aus-beton.de

**Gut für die Umwelt**  
und das Taschengeld.

Wärmepumpen mit Erdsonden,  
Erdkollektoren und Solarabsorbern.

Henrich Schröder GmbH  
Haller Straße 236, 33334 Gütersloh  
Telefon: 05241 9604-0  
besuchen Sie uns im Netz:  
[www.henrich-schroeder.de](http://www.henrich-schroeder.de)



#### Herr Sterthoff:

In gewisser Weise ja, aber auch nicht ganz. Wir verkleinern die Marktbereiche.

#### DER ISSELHORSTER:

Herr Bole, was bedeutet das denn konkret für den Marktbereich Avenwedde / Isselhorst?

#### Herr Bole:

Die Leitung des Marktgebietes Isselhorst und Ummeln übernimmt Frau Anne Kristin Kirwald, die seit vielen Jahren in der Geschäftsstelle Isselhorst als Kundenbetreuerin arbeitet. Sie hat sich berufsbegleitend weitergebildet und besitzt als diplomierte Bankbetriebswirtin die fachliche Qualifikation, dieser Aufgabe gerecht zu werden. Darüber hinaus passt Sie menschlich hervorragend zu den Menschen in Isselhorst und Ummeln und wohnt in Isselhorst. Ich selbst verlege meinen Arbeitsplatz nach Avenwedde und werde von dort aus die Geschäftsstellen Avenwedde und Friedrichsdorf leiten.

#### DER ISSELHORSTER:

Frau Kirwald, Sie sind als diplomierte Bankbetriebswirtin sehr gut ausgebildet. Ist Isselhorst für Sie nur eine Durchgangsstation?



#### Frau Kirwald:

Ich freue mich riesig, dass ich die Leitung der Geschäftsstellen Isselhorst und Ummeln übernehmen darf. Das ist zunächst eine große Herausforderung. Ich kann mich auf ein bewährtes Team verlassen und bin sicher, dass wir auch in Zukunft sehr erfolgreich sein werden. Für die nächste absehbare Zeit habe ich keine beruflichen Planungen, die darüber hinaus gehen.

#### DER ISSELHORSTER:

Herr Bole, Sie arbeiten seit 16 Jahren in Isselhorst. Im Juli 2003 haben Sie hier Ihr 30-jähriges Dienstjubiläum begangen und im Juli dieses Jahres begehen Sie Ihr 40-jähriges Jubiläum. Aus welchem Grund wechseln Sie nach Avenwedde?

#### Herr Bole:

Die Entscheidung ist mir offen gestanden sehr schwer gefallen. In Isselhorst durfte ich sehr viele Menschen kennenlernen, die mir viel bedeuten. Das gilt für Kunden und für Kollegen. Die Beziehungen sind von gegenseitigem Vertrauen und großer Wertschätzung geprägt. Rückblickend kann ich sagen, dass die „Isselhorster Zeit“ die schönste Zeit in meinen 40 Jahren bei der Volksbank ist. In 4 Jahren gehe ich in den Ruhestand und hätte es als unfair empfunden, den Platz des Leiters zu blockieren und damit Frau Kirwald, die für mich die Idealbeset-

den, haben zahlreiche Mitglieder und Kunden hinzugewonnen. Die wachsende Betriebsgröße der Volksbank Gütersloh erfordert organisatorische Strukturen, die eine optimale Kommunikation und Führung ermöglichen. Die Leitungsspannen - das beinhaltet die Zahl der Mitarbeiter und Mitarbeiterinnen, die von einer Führungskraft geleitet werden - sollen dabei angemessen sein. Die neuen Strukturen sind aus der Kundenperspektive gedacht. Wir werden demzufolge die Marktgebiete verkleinern, so dass die jeweilige Führungskraft mehr Zeit für die Aufgaben vor Ort hat.

#### DER ISSELHORSTER:

Bedeutet das eine Rückkehr zu dem Zweigstellenprinzip?

### Treppen...

... mehr als nur  
die Verbindung  
zweier Etagen!

#### Wiedemann und Partner

Körnerstr. 5  
33803 Steinhagen  
info@wiedemann-treppen.de  
www.wiedemann-treppen.de  
Tel. 0 52 04 / 8 98 40  
Fax 0 52 04 / 8 98 43





zung ist, die Chance zu nehmen. Darüber hinaus freue ich mich, ab dem 1.9. dieses Jahres ausschließlich die Geschäftsstellen Avenwedde und Friedrichsdorf zu leiten. Ich bin für dieses Marktgebiet seit 2004 verantwortlich und kenne die tolle Mannschaft und natürlich auch viele Mitglieder und Kunden.

#### DER ISSELHORSTER:

Frau Kirwald und Herr Bole, wäre es nicht auch umgekehrt möglich und sinnvoll gewesen, dass Sie, Frau Kirwald als „frisch gebackene“ Führungskraft in Avenwedde ihre erste Führungsaufgabe übernommen hätten und Sie, Herr Bole, hier in Isselhorst geblieben wären?

#### Herr Bole:

Möglich wäre das vielleicht gewesen, aber nicht sinnvoll. Frau Kirwald kennt die Strukturen und die Menschen in Isselhorst. Sie ist den Kunden und Kundinnen in Isselhorst auch bereits vertraut. Insofern bedeutet es für die Isselhorster eine größere Kontinuität, wenn sie hier in Isselhorst und in Ummeln die Leitung der Geschäftsstellen übernimmt. Wie schon gesagt, kenne ich die Menschen, die Kundinnen und Kunden in Avenwedde und Friedrichsdorf seit langer Zeit. Insofern bedeutet es auch für diesen Marktbereich eine größere Kontinuität, wenn ich dort bin und die mir verbleibende Arbeitszeit mit nutze und dabei helfe, eine geeignete Führungskraft auch in Avenwedde / Friedrichsdorf zu finden und einzuarbeiten.

#### DER ISSELHORSTER:

Frau Kirwald, müssen sich die Kunden auf Veränderungen einstellen?

#### Frau Kirwald:

Nein, wir werden dafür Sorge tragen, dass, wie in der Vergangen-

heit, vor Ort mehr als 90% aller Geschäfte entschieden und abgewickelt werden können. Darüber hinaus ist uns Personalkontinuität wichtig, damit die Kunden ihre vertrauten Ansprechpartner behalten.

#### DER ISSELHORSTER:

Herr Sterthoff, betrifft die Veränderung in der Führungsstruktur nur den Marktbereich Avenwedde/Isselhorst?

#### Herr Sterthoff:

Nein, alle großen Marktbereiche unserer Volksbank werden den neuen Strukturen angepasst. Neben Avenwedde/Isselhorst sind das die Marktbereiche Gütersloh und Wiedenbrück. Die übrigen Marktbereiche bleiben unverändert. Wir sind sehr zuversichtlich, dass wir künftig die richtigen Strukturen haben, um unsere Mitglieder und Kunden bedarfsgerecht zu betreuen. Unsere Wettbewerbsfähigkeit nimmt zu.

#### DER ISSELHORSTER:

Herr Sterthoff, noch einmal zu dem Zusammenschluss mit Bielefeld: Bei solchen Fusionen besteht ja immer die Sorge, dass damit eine Reduzierung der Mitarbeiterschaft einhergeht. Sind solche Sorgen für die anstehende Zusammenlegung begründet?

#### Herr Sterthoff:

Das sehe ich nicht. Wir haben im Jahr 2012 z.B. 46 neue und zusätzliche Mitarbeiter und Mitarbeiterinnen eingestellt, wohl wissend, dass die Fusion mit Bielefeld bevorsteht. Und wir suchen auch derzeit noch einige qualifizierte Mitarbeiter und Mitarbeiterinnen. Nein, wer qualifiziert ist und in unserem Team gern mitarbeiten will, dessen Arbeitsplatz ist durch die Zusammenlegung nicht gefährdet.

#### DER ISSELHORSTER.

Herr Sterthoff, Frau Kirwald, Herr Bole, wir danken Ihnen für das Gespräch. Wir danken Ihnen, Herr Bole, für die langjährige Verbundenheit mit den Menschen und Institutionen in Isselhorst und wünschen Ihnen in Avenwedde / Friedrichsdorf eine erfolgreiche Weiterarbeit. Ihnen, Frau Kirwald, wünschen wir einen guten Start und viel Erfolg in Ihrer neuen Leitungsaufgabe und den Kunden und Kundinnen – ob Privat- oder Firmenkunde – wünschen wir die weitere Zusammenarbeit in bisheriger Kontinuität.

*Siegfried Kornfeld*

### Galerie für Angewandte Kunst und Design

täglich  
durchgehend  
geöffnet

- Schmuckgestaltung und Anfertigung
- Restaurierung
- Expressreparatur und Umarbeitung
- Laserschweißen

NEU - besondere Workshops

... fragen Sie uns

**OTTERBOLL**  
com

Ihre Goldschmiedemeister  
in HalleWestfalen 05201 5086

# Schwester Katharina zu Besuch in Isselhorst

## 100 Jahre Bolivien / Sr. Katharina

Um 1970 war Schwester Katharina Frerich einige Jahre als Gemeindeschwester in der Kath. Kirchengemeinde Maria Königin in Isselhorst tätig.

Danach machte sie eine Ausbildung als Krankenschwester in Paderborn. Anschließend wurde sie von ihrer Schwesterngemeinschaft in Germete nach Bolivien in die Entwicklungshilfe berufen.

In Bolivien begann Sr. Katharina in einer Lehmhütte armen und kranken Menschen zu helfen. Der Kontakt nach Deutschland blieb seitdem bestehen.

Jedes Jahr gehen Isselhorster Kinder Sternsingen und sammeln Spenden. Frauen im Handarbeitskreis der Gemeinde Maria Königin stricken und nähen. Die Landfrauen organisieren ihren Basar, alles ehrenamtlich. Ein Teil des Geldes und Privatspenden helfen seit 25 Jahren Sr. Katharina in Bolivien.

Im April war Sr. Katharina in Isselhorst und hat über Ihre Arbeit mit Bildern und in Gesprächen berichtet.

Aus der Lehmhütte ist ein Krankenhaus mit 262 Mitarbeitern entstanden. Täglich werden ca. 450 ambulante Patienten versorgt. Viele stehen schon nachts um 2Uhr an und hatten eine lange Anreise, oft zu Fuß. Wer keine Versicherung hat, „zahlt“ nach seinen Möglichkeiten, z.B. mit ein paar Kartoffeln als Wertschätzung. Eine Geburt kostet ca. 20 € incl. Erstbehandlung und Kinderarzt. Inzwischen arbeitet auch ein Zahnarztteam mit ihrer Tochter im Hospital. Der Zahnarzt fährt auch mit einem Team in die entferntesten Dörfer und behandelt vor Ort, er hat glücklicherweise eine Ausbildung als Clown, das macht manche Behandlung einfa-

Schwester Katharina Frerich  
El Alto - Bolivien

Germete, an Pfingsten 2013

Liebe Bolivienfreunde,

es ist Frühlingszeit in Deutschland und ich habe das Glück, in meinem Heimaturlaub zu erfahren, wie die scheinbar abgestorbene Natur wieder neu zu leben beginnt. In unserer Schwesterngemeinschaft in Germete konnte ich die Kar- und Osterwoche und das Pfingstfest miterleben.

Jede Veränderung in unserem Leben zeigt uns andere und neue Möglichkeiten auf, auch wenn sie begrenzt sind. Unser Krankenhaus in Bolivien feiert im Juli das 25-jährige Jubiläum und ich werde 75 alt. Für mich ist dies ein Zeitpunkt zu überlegen, wie es auf Dauer mit dem Hospital weitergehen soll. Meine eigenen Kräfte sind inzwischen begrenzt und in unserer Schwesterngemeinschaft haben wir nicht den geschulten Nachwuchs, der ein so groß gewordenes Haus (262 Mitarbeiter) künftig leiten könnte. Zu dem werden die Anforderungen von staatlicher Seite an eine professionelle Verwaltung immer höher. Wir haben lange Zeit überlegt und Ausschau gehalten, wie eine tragende und nachhaltige Lösung sein könnte.

Die beste Alternative hat sich nun mit dem Kolpingwerk-Bolivien ergeben. Deren Verantwortliche haben unser Hospital nach verschiedensten Aspekten analysiert. Sie stellten fest, dass das Haus bisher gut geführt und ohne irgendwelche Hypotheken ist.

Darüber hinaus bietet es dem Kolpingwerk die Chance, seine schon länger gehegten Pläne nach einer Krankenpflegeschule in El Alto zu verwirklichen. Die entsprechenden Schulungsräume und Labore sind vorhanden, vor allem aber die Lehrkompetenz der Ärzteschaft und der Dipl.-Krankenschwestern in Verbindung mit den Möglichkeiten, vielfältige praktische Erfahrungen zu machen.

Über dieses neue Ziel des Kolpingwerkes freue ich mich sehr. Es gibt jungen Menschen in unserer doch tristen und armen Umgebung gute Chancen, in pflegerischen Berufen Fuß zu fassen.

Die Entscheidung zur Übernahme wurde in diesem Frühjahr zwischen den Partnern: Kolpingwerk-Bolivien, Kolping-International (Deutschland u. Schweiz) und unserer Schwesterngemeinschaft getroffen. Unsere Generalleiterin, Schwester Rita aus Brasilien, ist auch in Bolivien und bereitet mit uns die Verträge zur Übernahme des Hospitales vor.



Das Krankenhaus wird seinen Namen **Hospital Corazón de Jesús** behalten. Die besondere Gründungs-Intention **Dienst für arme und bedürftige Kranken** wird bestehen bleiben.

Somit bleibt die Verwendung Ihrer Spenden für diese Zwecke gesichert. Wir sind auch in Zukunft auf Ihre Unterstützung angewiesen. Die Spenden gehen bis auf weiteres über das bekannte Konto in Germete (siehe unten).

cher. Die Menschen in Bolivien sind anspruchslos und dankbar. In den ersten Jahren wurden Container mit med. Gerät, Bettwäsche usw. verschickt. Danke, es musste noch keine neue Bettwäsche angeschafft werden und die Röntgengeräte aus Deutschland funk-

tionieren noch. Hohe Steuern, Zoll und Verluste von Sachspenden machen diese Hilfe inzwischen unmöglich. Unsere Spendengelder aber kommen zu 100% an.

Christina Knufinke



Das Kreuz über dem Hospitaleingang



Ich selbst werde mich in Zukunft aus der Verwaltungsarbeit des Hospitals zurückziehen. Kolping hat mich aber dringend gebeten, in den nächsten Jahren noch als Berater für die neue Leitung zu bleiben, um Kontinuität zu wahren und einen „weichen“ Übergang zu ermöglichen. Künftig ist es meine Hauptaufgabe, für die pastorale Begleitung der Kranken da zu sein. Dies ist eine Aufgabe, die mir immer schon sehr wichtig war und für die ich bisher stets zu wenig Zeit hatte.



Cx 100 Kranke  
künnen täglich Hilfe



Zum Jahresende werden Sie einen weiteren Bericht über den Verlauf der Veränderungen im Hospital erhalten.

Ganz herzlichen Dank für all Ihre Hilfen in den vergangenen 25 Jahren.

Einen schönen und warmen Sommer wünsche ich Ihnen hier in Deutschland, in El Alto ist jetzt kalter Winter.

Liebe Grüsse

Ihre Schwester Katharina Frerich



Spendenkonto: Serviam, Schwestern von Germete; Stichwort: Bolivien  
Konto-Nr: 17 300 802 ; BLZ 472 603 07 ; Bank für Kirche u. Caritas Paderborn

## Patronatsfest mit Steinsuppe am 8. September



Nein, das ist keine kulinarische Änderung des Speiseplanes, sondern das Thema des Familiengottesdienstes am 8. September 2013, 16.00 Uhr – anlässlich des Patronatsfestes der katholischen Kirchengemeinde Maria Königin.

Auch "nicht-kochbegeisterte" Menschen sollten sich dieses Rezept nicht entgehen lassen! Der Gottesdienst wird sowohl vom Kirchenchor als auch von der Gruppe "Cantio" begleitet.

Anschließend gibt es wie immer ein buntes Programm mit Spiel, Spaß, Essen, Trinken und Musik draußen vor der Kirche.

Alle sind herzlich eingeladen!



## Gutes zum Grillen aus unserer Landfleischerei!

- Höchste Qualität
- Eigene Herstellung
- Abwechslungsreiches Grillangebot
- Fleisch und Bratwurst



33334 Gütersloh Isselhorst  
Steinhagener Straße 16  
Telefon: 05241-67360  
Telefax: 05241-688010

[www.landfleischerei-rau.de](http://www.landfleischerei-rau.de)

## Überschuss des Theaterkaffees gespendet

Landwirtschaftlicher Ortsverein, Landfrauenverein und Theatergruppe „Die Büttken“ spenden für die Sicherung der Arbeit der Evangelischen Kirchengemeinde Isselhorst

Bild: S. Kornfeld (Stellvertr. Kirchmeister), Wolfgang Redeker (Theatergruppe „Die Büttken“), I. Brinkmann, (Isselhorster Landfrauen), W. Hornberg, (Landwirtschaftlicher Ortsverein) und Pfarrer R. Kölsch bei der Übergabe des Checks.



Seit vielen Jahren übt die Theatergruppe „Die Büttkens“ für das Jahresfest des Landwirtschaftlichen Ortsvereins Isselhorst im Januar ein Theaterstück ein, das aus dem Festablauf nicht mehr wegzudenken ist. Seit nunmehr zwei Jahren wird dieses Theaterstück im Rahmen des „Theatercafe“ im März noch einmal wiederholt.

Die Festhalle war wieder restlos ausverkauft. Bei Kaffee und Kuchen, einigen Sketchen und Beiträgen in Plattdeutscher Sprache war die Aufführung der Theatergruppe „Die Büttkens“ wieder der Höhepunkt des Nachmittags.

In diesem Jahr erwirtschaftete die Veranstaltergemeinschaft einen ansehnlichen Überschuss. Dieser Überschuss – eine Spende in Höhe von 400 € – wurde in diesen Tagen von den Vertretern und der Vertreterin der Theatergruppe „Die Büttkens“, der Isselhorster Landfrauen und des Landwirtschaftlichen Ortsvereins Isselhorst der Evangelischen Kirchengemeinde

für das Spendenprojekt „Sicherung der Arbeit“ übergeben.

Dieses Spendenprojekt sorgt seit Jahren dafür, dass die Kirchengemeinde ihren Haushalt ausgleichen kann und ihre vielseitige Gemeindeförderung an der Jugend, der Kirchenmusik, der Verkündigungsarbeit und in vielen anderen Arbeitsfeldern bisher uneingeschränkt weiter führen kann.

Pfarrer Kölsch dankte den Spendern für diese großzügige Spende. „Es ist nicht selbstverständlich, dass wir als Kirchengemeinde von Ihrer Arbeit und Ihrer Spende profitieren können. Ihre Spende ist auch Ausdruck der Verbundenheit der Vereine mit der Evangelischen Kirchengemeinde.“ schloss Pfarrer Kölsch seine Dankesworte im Namen des Presbyteriums der Evangelischen Kirchengemeinde Isselhorst.

Siegfried Kornfeld

Christian  
**Westerhelweg**  
HEIZUNG SANITÄR  
Hambrinker Heide 22a - 33649 Bielefeld-Ummeln  
Tel. 0 52 41 / 6 71 87  
westerhelweg@t-online.de

Ihr Spezialist für  
Holzpelletheizungen

- Moderne Öl, Gas- und Feststoffheizungen aller Art
- Öl-/Gasbrennerkundendienst, Wartung und Instandsetzung
- Altbaumodernisierung und Neubaulösungen von Badezimmern und Heizungsanlagen
- Solaranlagen, Wärmepumpen und Brennwertheizungen
- Dachrinnen und Blecharbeiten
- Fachbetrieb für Arbeiten nach Wasserhaushaltsgesetz § 19

## Kunstaussstellungen des Heimatvereins im Bauernhofkaffee "Unnern Äiken"



Seit dem 1. Juli dieses Jahres hat Frau Fißmer aus Gütersloh im Bauernhofkaffee "Unnern Äiken" ihre Bilder ausgestellt. Frau Fißmer beherrscht die Kunst des Aquarellierens perfekt und ihre Themenwahl ist außerordentlich umfangreich.

Die Bilder sind auch zu erwerben, schauen Sie sich die Ausstellung an. Montag und Dienstag hat das Kaffee geschlossen.

*Wilfried Hanneforth*



## Heimatverein sucht Mitstreiter

Jeden Montag Morgen sind 3-4 Mitglieder des Heimatvereins unter der Leitung von Friedhelm Varnholt in unserem Archiv an der Haller Straße tätig. Alles Wichtige, was unser Kirchspiel betrifft, wird gesammelt und archiviert.

Zum Beispiel: Die alten Balkeninschriften unserer Höfe und Heuerlingshäuser, alte Fotos und

Bilder, interessante alte Akten, Schriften und Verträge und natürlich auch das Aktuelle aus der Tagespresse.

Wer Interesse hat, mitzuarbeiten, ist herzlich willkommen und kann sich jederzeit melden, Tel. 0 52 41 / 68 71 77 (Siegfried Kornfeld).

*Wilfried Hanneforth*



...das Café  
mit der  
gemütlichen  
Atmosphäre!

- Frühstück auf  
Vor Anmeldung

Doris Thiele  
Niehorster Straße 110  
33334 GT-Isselhorst  
Tel.: 0 52 41 / 6 71 50

### Öffnungszeiten:

Mo. und Di. geschlossen  
Mi - Sa 14.00 - 21.00 Uhr  
So 11.00 - 21.00 Uhr

Außerhalb der Öffnungszeiten  
nach Vereinbarung



## Burg & Monjau in Brockhagen baut Energieplushäuser



So wird das „Energie Plus“ Haus aussehen (Bild Burg und Monjau)



des Ständers und des Dachbalkens, womöglich als Muster für neue Fachwerkverbindungen und etwas weiter daneben das Modell eines modernen Holzgiebelständerwerks aus Latten...

Im Gewerbegebiet in Brockhagen, etwas versteckt hinter dem Türenwerk Hörmann und dem Textilfabrikanten Gerry Weber, liegt an der Horststraße der Betrieb Burg & Monjau, Tischlerei, Zimmerei, Denkmalspflege.

Schon bei der Fahrt auf das Betriebsgelände bekommt man einen Eindruck von der Vielseitigkeit des Betriebes: Hier ein sauber aufgeschichteter Stapel alter Fachwerkbalken, dort ein altes ausgebauteres Kopfband mit Fragmenten

Aber wegen der Sanierung und Restaurierung alter und womöglich unter Denkmalschutz stehender Fachwerkhäuser oder der Ansicht moderner Holzständerwerke bin ich nicht hergekommen. Dieser Bereich ist sicher ein wichtiger Betriebszweig des Zimmerbetriebes und findet in dem gelungenen Umbau der denkmalgeschützten ehemaligen Remise auf dem Meierhof Rassfeld in Blankenhagen und in dem von Brockhagen nach Schweden exportierten „Schwedenhaus made in Germany“ wichtige Referenzen. Ich bin hergekommen, um mir die grundlegenden Ideen erklären zu lassen, die zur Errichtung eines „Energie Plus“ Hauses führen, das Burg & Monjau in Zusammenarbeit mit dem Bielefelder Architekten Martin Damman an der Langen Straße in Steinhagen in Kürze bauen werden.

Was also ist ein „Energie Plus“ Haus?

Es gibt eine verwirrende Fülle an Begriffen, die alle eine Energieeinsparung im Wohnhausbau ver-

### Heimservice für Schönes Wohnen!

Eigenes Nähatelier  
Eigene  
Polsterwerkstatt

- 1. Bequemer gehts nicht.** Sie vereinbaren mit mir einen Beratungstermin. Er ist für Sie garantiert unverbindlich. Mein Angebot umfasst Gardinen, Möbelstoffe, Sonnenschutzanlagen und Teppichböden. Sagen Sie mir einfach Ihre Wünsche.
- 2. Alles zu Hause aussuchen.** Aus meinem Service-Wagen zeige ich Ihnen die gesamte Palette der Musterkollektionen. Ich berate vor Ort und sage Ihnen den Endpreis.
- 3. Sie sparen garantiert Zeit und Geld.** Schönes Wohnen kommt zu Ihnen ins Haus. Ich unterhalte kein teures Ladengeschäft und kaufe direkt beim Hersteller oder Fachgroßhandel – Sie profitieren von den Preisvorteilen.
- 4. Gardinen-Waschservice.** Abhängen und Abholen. Wäsche im 24 Stunden-Service. Bringen und Aufhängen. Bequemer gehts nicht!



Tel. 052 04/88 87 67 Andreas Reich  
Raumausstattermeister · 33803 Steinhagen, Hauptmannstraße 5

Der Betrieb Burg & Monjau  
in Brockhagen



sprechen. Grundlage ist derzeit die „Energiesparverordnung NRW 2009“, deren Grenzwerte bei Neubauten oder wesentlichen Umbauten eingehalten werden müssen.

Diese Mindeststandards können heute aber weit unterschritten werden. Da gibt es das nach dem Leitfaden des Programmes „100 Klimaschutzsiedlungen in NRW“ definierte „3-Liter-Haus“ mit einem Wärmebedarf von 35 Kilowattsunden (= KWh) pro Quadratmeter (= qm) Wohnfläche und Jahr.

„3-Liter-Haus“ deswegen, weil 35 KWh etwa dem Energiegehalt von 3 Litern Heizöl oder 3 KG Erdgas (1KG = 1 Kubikmeter) oder 8,5 KG trockenem Buchenholz entsprechen.

Ein Wohnhaus mit etwa 100 qm Wohnfläche dürfte dementsprechend etwa noch 300 Liter Heizöl oder 850 KG Buchenbrennholz im Jahr verbrauchen. Das ist gegenüber einem „normal“ isolierten Wohnhaus bereits sehr wenig. Hier werden durchaus noch 8-10 Liter Heizöl / qm und Jahr verbraucht, oft auch mehr.

Unterhalb dieses Standards des „3-Liter-Hauses“ gibt es nach dem o.a. Leitfaden das sogenannte „Passivhaus“, das noch einen

Verbrauch von 15 KWh / qm und Jahr haben darf und in etwa einem „1,3-Liter-Haus“ entsprechen würde.

Und nun ein „Energie Plus“ Haus?

„Ein ‚Energie Plus‘ Haus ist ein Haus, das so konzipiert ist, dass es einen Energieüberschuss erzeugt“ sagt mir Herr Monjau.

„Ein Haus, das ein kleines Kraftwerk ist und nicht nur keine Energie benötigt, sondern einen Energieüberschuss erzeugt?“ frage ich ungläubig zurück.

„Ja“, antwortet er, „so kann man es sich vorstellen. Dazu bedarf es allerdings einer Baukonstruktion der höchsten Energieeffizienz, ei-

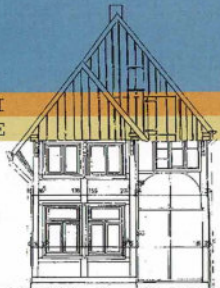
ner großen Photovoltaikanlage, mit deren Strom eine Wärmepumpe betrieben wird und eines ausreichenden Wärmespeichers, der die erzeugte Wärme speichert für Zeiten geringer Sonnenstrahlung.

Konkret sieht es so aus: Als Wärmespeicher benutzen wir ein überdimensioniertes Betonfundament, das mit Wasserrohren bestückt ist und durch das von der Wärmepumpe aufgeheizte Wasser erwärmt wird. Dieses Betonfundament muss natürlich selbst bestens gegenüber dem Erdreich und dem darüber liegenden Wohnhaus isoliert sein. Das Haus selbst besteht in seinen tragenden Elementen aus einem Holzständerwerk. Es wird innen und außen mit einer etwa 5 cm dicken Holzfaserverplatte bestückt. Die Zwischenräume werden mit Isoliermaterial auf Zellulosebasis aufgeblasen. So entstehen etwa 40 cm dicke Wände und auch das Dach wird nach dem gleichen System erstellt. Darüber kommen beim Dach natürlich die Dachpfannen und auf die Außenwände wird ein mineralischer Putz aufgetragen. Das alles sind Baustoffe, die aus nachwachsenden Rohstoffen, nämlich aus Holz, gewonnen werden und als ökologische Baustoffe bezeichnet werden und keinerlei Probleme verursachen, wenn das Haus nach einer

## BURG & MONJAU

TISCHLEREI ZIMMEREI  
DENKMALPFLEGE

Horststr. 29a  
33803 Steinhagen  
Fon 0 52 04 59 90  
Fax 0 52 04 92 06 42  
www.burg-monjau.de  
info@burg-monjau.de



langen Lebensdauer mal abgerissen wird. Dann entsteht kein Sondermüll, wie er beim Abriss von Häusern aus kunststoffhaltigem Verbundmaterial entsteht, sondern ein problemlos energetisch verwendbares Material. Man könnte es beinahe verkompostieren.“

„Und was ist nun mit dem Energie-Plus?“ frage ich noch einmal nach. „Die Photovoltaikanlage kann wegen des versetzten Pult-

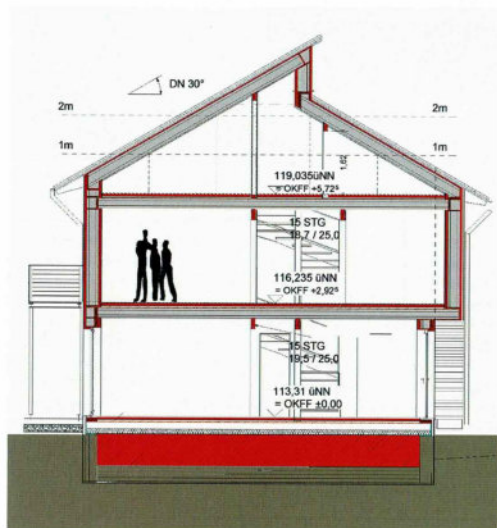
daches so groß ausgelegt werden, dass der erzeugte Strom nicht immer von der Wärmepumpe und den anderen technischen Einrichtungen des Hauses, beispielsweise von der Wärmerückgewinnung, in vollem Umfang benötigt wird. Dann kann er ins Netz eingespeist werden.“

Der Betrieb Burg & Monjau ist ein mustergültiges Beispiel für die innovative Verbindung alter und ökologisch unproblematischer

Bauweisen und Baumaterialien mit modernster Energieerzeugungs- und Speichertechnik: Die Holzständerbauweise ist eine uralte und bewährte Konstruktion. Die Materialien Holz, Holzfaser, Zellulose und Lehm sind bauphysikalisch hervorragend und schaffen ein angenehmes Wohnklima. Die Stoffe wachsen nach oder können wiederverwertet werden. Die Speicherung der mit Photovoltaikstrom erzeugten Wärme in einem Speichermedium setzt den Einsatz moderner Technik voraus, macht aber unabhängig von den immer teurer werdenden fossilen Energien.

Wir werden den Bau des Hauses begleiten.

*Siegfried Kornfeld*



**AFIB**

Immobilien

Sandforther Str. 16 · 33803 Steinhagen

Josef Reinhart / Heidi Milberg

Tel. 0 52 04 / 8 78 01 20

Mobil 01 73 / 8 30 41 11

h.milberg@afib-immobilien.de

www.afib-immobilien.de



**Kapitalanlage – vermietetes 4-FH in Steinhagen:**  
261 qm Wfl.,  
782 qm Garten-  
grundstück,  
3 Garagen und  
Stellplätze, VK  
€ 258.000,- Keine  
Käufer-Provision

**3-FH in Steinhagen inkl. Baugrund:** 234 qm Wfl., 994 qm (Bau-) Grdst., Vollkeller, Terrasse/Balkon, Doppelgarage, EG-Whg. frei. VK € 295.000,- Makler-Prov. 3,5% inkl. MwSt.

**Ladenlokal/Büro zentral in Brockhagen:** 80 qm Fläche mit großer Fensterfront + 30 qm Lager + Außenfläche, Stellplätze vorhanden, KM 550,- + NK + Kauton, Makler-Prov. 2,38 KM inkl. MwSt.

**Wir suchen für solvente Kunden Häuser zum Kauf oder Baugrundstücke in Isselhorst, GT Nord oder Umkreis Steinhagen. Sprechen Sie uns bitte unverbindlich an.**

Wir begleiten Sie in Ihre 4 Wände – Seit 1996 in Steinhagen.

Pfand Leihhaus  
Gütersloh

Goldankauf &  
Pfandkredit

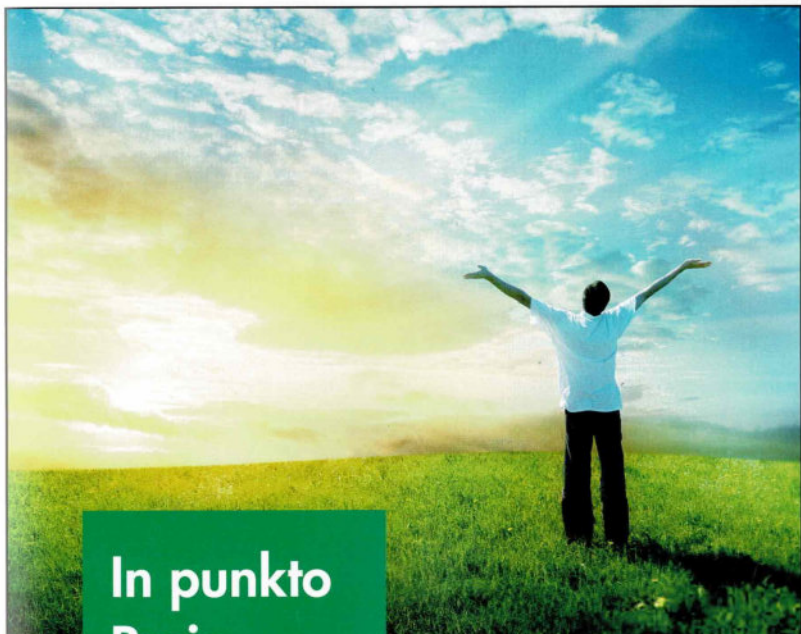
Uhren, Schmuck,  
Münzen,  
Alt- und Zahngold,  
Silber, Platin,  
Bruchgold,  
Barren usw.

Carl-Miele-Straße 1  
33330 Gütersloh

Telefon  
(0 52 41) 9 61 86 90

www.pfandhaus-gt.de





In punkto  
Preis-  
Leistung  
lassen wir  
die Sonne  
aufgehen.



... denn unsere breite Angebots-  
palette und unsere fairen  
Konditionen machen es Ihnen  
leicht, den optimalen Versiche-  
rungsschutz zu finden. Für eine  
sonnige Zukunft!

Isselhorster Versicherung V.a.G.  
Haller Straße 90 133334 Gütersloh  
Telefon (0 52 41) 9 65 07-0  
Telefax (0 52 41) 9 65 07-90  
[www.isselhorsterversicherung.de](http://www.isselhorsterversicherung.de)



## Isselborster Kreuzfahrt

Nein, es geht nicht um eine Kanu- oder Floßkreuzfahrt auf der Lutter bis zum Luttersee und zurück, sondern um die Fahrt eines Kreuzes der Evangelischen Kirche von Isselhorst nach Steinhagen über Brockhagen wieder nach Isselhorst.

Ich bekam einen Anruf von W. Bartelnwöhner aus Holtkamp. Ich möge mich doch mit einem Landwirt Sch. aus Brockhagen in Verbindung setzen. Der habe mich vor zwei Jahren im Museum in Holtkamp angesprochen und mir von einem Kreuz der Ev. Kirche berichtet, das bei ihm läge. Wir hätten wohl kein Interesse daran, es wieder zu bekommen.

Ich konnte mich beim besten Willen nicht an ein solches Gespräch erinnern. „So fängt das an mit Alzheimer“ dachte ich und machte mich auf den Weg nach Brockhagen.

Auf dem Hof des Landwirts wurde mir ein Steinkreuz der Evangelischen Kirche, ca 50cm x 60cm mit folgender Geschichte übergeben:

Das Kreuz der Kirche sei wohl mehrfach gebrochen gewesen und zur Erneuerung zu dem mit ihm verwandten Steinmetz Birkemeier und Wiesemann nach Steinhagen gebracht worden. Das alte Kreuz habe der Steinmetz als Muster genommen und ein neues Kreuz angefertigt, das bis heute auf dem nördlichen Schildgiebel neben dem Turm der Kirche steht. Kurze Zeit später habe der Steinmetz in Steinhagen aber seinen Betrieb einstellen müssen und sei mit vielen Materialien zu ihm auf den Hof gezogen und habe dort seinen Betrieb noch eine Zeit lang weiter geführt. Er sei aber inzwischen verstorben und nun gäbe es auf seinem Hof noch eine Menge der von dem Steinmetz hinterlassenen Materialien.

*Vergleich der Bilder von 1980 und 2013. Auf dem linken Bild fehlt das Kreuz*



**Wir zimmern nach Ihren Plänen und Wünschen:**

**Dachstühle für:**

- Neubauten / Altbauten / Umbauten
- Car-Ports • Pergolen • Fachwerk

**ZIMMEREI VIEBROCK**

Gewerbegebiet Nord · Tel. ☎ 0 52 41 / 6 86 45 · Fax 0 52 41 / 6 79 64

Zumindest das Kreuz solle doch an seinen Ursprungsort zurück gebracht werden.

Ortwin Schwengelbeck, lange Kirchbaumeister in Isselhorst und ausgewiesener Fachmann der Restaurierungsgeschichte der Isselhorster Kirche, bestätigt die Geschichte des Brockhagener Landwirts. „1979 musste das Kreuz erneuert werden. Der Steinmetzbetrieb Birkemeier und Wiesemann hatte seine Werkstatt auf dem Gelände eines Steinbruchs nahe Peter auf'm Berge. Dieser Steinbruch gehörte früher zum Kloster Marienfeld und das Kloster bezog seine Sandsteine aus diesem Steinbruch. Der auf der anderen Seite des Berges gelegene Mönkehof in Hoberge gehörte ja ebenfalls zum Kloster Marienfeld. Ende des letzten (20.) Jahrhunderts wurde der Steinbruch aber stillgelegt, so dass Birkemeier und Wiesmann wohl

aus diesem Grunde den Betrieb dort einstellen mussten,“ erzählt er mir. Im August 1980 haben Renate Plöger und Ortwin Schwengelbeck ein kleines Buch „Kirche und Kirchengemeinde Isselhorst im Wandel der Zeit“ herausgegeben. Auf Seite 13 dieses Buches ist ein Bild der Kirche von 1980. Auf diesem Bild fehlt das Kreuz auf dem südlichen Schildgiebel (rechts neben dem Turm). Auch dieses Kreuz war durch Aufrostung zerstört. Es fiel durch das Dach und durchschlug auch das Gewölbe über der Empore neben der Orgel (dort sitzt bei musikalischen Einsätzen der Posaenchor). Dieses Kreuz muss damals auch erneuert worden sein. Es war aber wohl so zerstört, dass keine Fragmente davon aufbewahrt wurden.

Ich habe das Kreuz mitgenommen und nun steht es nach langer „Kreuzfahrt“ wieder an der Kirche. Seine Steine sollen für die Reparatur anderer Steine verwendet werden.

*Siegfried Kornfeld*

*Nach mehr als 30-jähriger Kreuzfahrt zurück an der Kirche: das kleine Kreuz des nördlichen Schildgiebels.*



## Kleine Abenteurer brauchen großen Unfallschutz

Wir beraten Sie gern:

LVM-Servicebüro  
Stefan Thenhausen  
Kahlertstr. 53  
33330 Gütersloh  
Telefon (05241) 3 49 88  
info@thenhausen.lvm.de

**LVM**  
VERSICHERUNG



## ***Isseleborster Kantorei bringt Missa in Jazz zum Klingen***

Gespannt und erwartungsvoll saßen die Zuhörerinnen und Zuhörer am 12. Mai in der Ev. Kirche Isseleborst: Was würde sie wohl erwarten? Auf dem Programm stand die „Missa in Jazz“ des Stuttgarter Komponisten Peter Schindler und versprach neue, ungewohnte Klänge in der Kirche. Auch der Ev. Kantorei Isseleborst stand die Anspannung ins Gesicht geschrieben. Kein Wunder ob der auf sie wartenden Herausforder-

ung, swingende Rhythmen und jazzige Harmonien über eine Stunde lang zu Gehör zu bringen. Die „Missa in Jazz“ des 1960 geborenen Komponisten Peter Schindler basiert auf den fünf feststehenden Ordinariumsteilen der katholischen Liturgie, holt diese jedoch musikalisch in die Gegenwart. Das Kyrie beginnt verhalten und langsam und wird dann immer rhythmischer und dynamischer. Deutlich ist der Luther-

Choral „Aus tiefer Not schrei ich zu dir“ verarbeitet, wie überhaupt in dem modernen Werk immer wieder auch Anklänge an älteren Musikformen auftauchen.

Nach dem eindrucksvollen flehentlichen Kyrie folgte ein schmissiges Gloria, das mit seinem markanten punktierten Anfangsmotiv aufzuhorchen wusste. Das Gloria verlangte dem Chor alles ab: präzise, teilweise fugierte Einsätze, rhythmische Feinheiten wie Triolen, übergebundene Noten, Chromatik, hohe Töne. Der Chor meisterte auch diesen Satz souverän.

Nach so viel Klang wurde in der Isseleborster Aufführung ein besonderer Akzent gesetzt: Das Credo wurde von Pastor Reinhard Kölsch vorgetragen, und zwar in verschiedenen Fassungen und Sprachen (Deutsch, Latein, Englisch). So wurde deutlich, wie zentral das Glaubensbekenntnis seit Urzeiten und über alle Grenzen hinweg im Gottesdienst ist.

Der Chor nahm den Faden mit dem Sanctus und dem Benedictus wieder auf und führte das Werk mit dem ruhigen Agnus dei schließlich zu einem würdevollen Ende.

Wir orientieren uns nicht an dem,  
was andere machen, sondern an dem,  
was unsere Kunden von uns erwarten.



**MATTHIASEN DRUCK**



Ravensberger Bleiche 14  
33649 Bielefeld  
Telefon (05 21) 9 47 49 04  
Telefax (05 21) 9 47 49 06  
e-Mail: druckerei@matthiesendruck.de  
Internet: www.matthiesendruck.de

Begleitet wurde der Chor von drei Instrumentalisten: Julian Finkann (Osnabrück) am Schlagzeug wusste mit seiner dezenten und präzisen Spielweise zu gefallen und hielt mit seinem Schlagzeug Chor und Instrumente zusammen. David Boos (Wien) am Flügel gab dem Ganzen eine harmonische Grundlage und begleitete sehr aufmerksam. Hartmut Salzmann (Isselhorst) am Saxophon schließlich gab dem Werk mit seinem warmen Saxophonklang erst den richtigen Sound und wusste auch in dem improvisatorischen Passagen zu begeistern.

Besonders hervorzuheben ist aber die Leistung der Ev. Kantorei Isselhorst unter dem umsichtigen Dirigat von Kantarin Olga Minkina. Der Chor klang homogen und wusste die besonderen und ungewohnten Herausforderungen der „Missa in Jazz“ gut zu meistern.

Die Spannung entlud sich nach dem Schlussakkord im langanhaltenden, stehenden Applaus des begeisterten Publikums.

## *Kirchentrödel*



## Höcker's Blaubeer-Park

Heidelbeeren für Selbstpflücker  
Erntebeginn Mitte Juli

33334 Gütersloh-Niehorst · Im Bruche (Nähe Fa. Hecker)  
Telefon 0 52 41 / 3 46 79



Gepflückte Erdbeeren täglich frisch an unseren  
Verkaufsständen,

z.B. in **Verl** an der Schützenhalle,  
in **Steinhagen** an der Bahnhofstraße,  
in **Gütersloh** an der Marienfelderstraße  
(nähe Sterngarten)  
und in **Avenwedde Amt**  
(gegenüber Druckerei zum Stickling)

Jetzt auch leckere Himbeeren!

Hambinker Heide 29 · 33649 Bielefeld  
Tel. 0 52 41/6 71 54 · Fax 6 71 42

Neue Wege zur Finanzierung von Konzerten und Noten beschritt der Förderverein Kirchenmusik in dem er Fronleichnam vor und in der Kirche Trödel verkaufte, der reichlich von Chormitgliedern und Freunden der Kirchenmusik gespendet worden war. Ein herzliches Dankeschön gilt allen Spendern/innen und Helfern/innen, die nächsten Konzerte sind gesichert!

## Junge Familien zum Mitreisen gesucht!



Es ist wieder soweit. Für die diesjährige CVJM Familienfreizeit auf Borkum werden noch Mitreisende gesucht.

In der ersten Woche der Herbstferien, 19. – 26. Oktober, werden wir im „Haus Viktoria“, direkt an der Strandpromenade wohnen.

Wir beziehen dort eine komplette Etage im Haus, ruhig und mit gutem Ausblick über den Strand, bzw den Ort. Es stehen 2-Bett, 3-Bett und 4-Bett Zimmer zur Verfügung.

Einige Zimmer sind behindertengerecht ausgestattet. Kinderbetten für die Kleinen können kostenlos hinzugebucht werden. Dreimal am Tag lassen wir uns zu

den Mahlzeiten verwöhnen, allergikerfreundliche oder vegetarische Gerichte sind problemlos möglich.

Abends klönen wir in geselliger Runde, machen uns unser eigenes Kino, Spielen, Singen und vieles mehr erwartet die Teilnehmer.

Wer Borkum noch nicht kennt, den wird diese Insel sicherlich nicht enttäuschen und wer Borkum bereits kennt, aber schon einige Jahre nicht mehr dort war, der sollte mal wieder hinfahren. Es hat sich sehr viel verändert.

Die jüngste Erneuerung dürfte wohl der Komplettumbau der Strandpromenade sein.

Ein Hochseil-Kletterpark fordert Jung und Alt heraus, das Freizeit-spaßbad „Gezeitenland“ bietet wetterunabhängigen Urlaubsspaß, Radtouren, Erkundungen im Watt und an der Küste, Abendveranstaltungen und vieles mehr ist machbar.

Fazit: Borkum hat mehr zu bieten als Wasser, Strand und frische Seeluft. Doch was wäre ein Inselurlaub ohne Drachen steigenlassen, Buddeln im Sand, Muscheln sammeln, barfuß durch die Nordsee spazieren gehen oder einfach nur Tee trinken in einem der zahlreichen Café's im Ort.

Wer jetzt denkt, dass das fast schon wieder in Stress ausartet? Weit gefehlt. Unser Programm ist breit gefächert und für jedermann freiwillich.

Die An- und Abreise soll wieder mit einem Bus erfolgen, so dass der Urlaub eigentlich schon mit der Abfahrt hier in Isselhorst beginnt.

Neugierig geworden? Informationen zur Reise und den Kosten gibt es bei Anke und Udo Plabmann, Tel. 688 892 oder per email:

[anke.plabmann@vr-web.de](mailto:anke.plabmann@vr-web.de)

Wir machen Ihr Zuhause wieder schön!



MALERMEISTER  
UDO PLABMANN

Fax 0 52 41 / 96 12 90  
Tel. 0 52 41 / 69 57

**Funk 01 71 / 32 95 643**

Zinnweg 11 · 33334 Gütersloh-Isselhorst  
[www.malermeister-plabmann.de](http://www.malermeister-plabmann.de)

## 30 Jahre Wo-Tex-Lädchen – wenn das kein Grund zum Feiern ist!

Wir möchten Sie am Sonntag,  
den 8.9.2013 von 13.00 bis 18.00  
Uhr in unser Geschäft, Haver-  
kamp 10, einladen.

Wir präsentieren Ihnen um 15.00  
Uhr eine Kindermodenschau vor  
dem Wo-Tex-Lädchen, mit den  
aktuellen Trends der Herbst-  
Winterkollektion.

Im Anschluss daran folgen die  
neuen Stricktrends der Wollfirma  
Lana Grossa, die wir Ihnen um  
15.30 Uhr vorführen.

Wir möchten uns an diesem Tag  
auch für Ihre langjährige Treue  
mit interessanten Angeboten be-  
danken und freuen uns auf einen  
abwechslungsreichen Nachmit-  
tag.

*Ihr Team vom  
Wo-Tex-Lädchen*

Verkaufsoffen in Isselhorst  
am 8. Sept. 13.00 – 18.00:  
Wo-Tex-Lädchen, Linie 2  
und Schuhhaus Karmann

Am 8. September von  
13–18 Uhr für Sie geöffnet.



WEIL ICH  
GUTE SCHUHE  
MAG.

Saisoneröffnung Herbst-Winter 2013

WIR SETZEN TRENDS!  
MIT UNSERER NEUEN  
SCHUHKOLLEKTION.

**Karmann**

Haller Str. 133 · 33334 Gütersloh-Isselhorst



8. September 2012

13-18 Uhr für Sie geöffnet!

15.00

große Kindermodenschau

15.30

Modenschau mit den neuesten  
Modellen der Firma Lana Grossa



Modenschau bei Linie 2  
Sonntag, 8. September 14 + 16 Uhr.

astrid wulf-wiedemann · linie 2  
haller str. 137 | gütersloh-isselhorst | fon: 0 52 41 · 6 75 93 | www.linie2.com

## De Heimatvoäin fött 4 Dage no Middeldöütskland to de Lutherstien!

Wenn ji dütmol den Isselhorster liaset, is de Heimatvoäin in Middeldöütskland unnerwächens, up Luthers Spuren. Ne ähnliche Räise hät wi oll vo 30 Jauern maket. Wi sünd domols met de Familienbildungsstie Chöütsel in de DDR fött. Domols wochte de 500-ste Cheburtsdag von Dr. Martin Luther fiert. Doria- wer will ik 'nen biatken votellen.

Martin Luther is 1483 in Eisleben chebuarn un do hadde de DDR-Regierung unner Honecker ousen Martin in sßienen Wirkungsstien derbe hofiert. Ende von dän 13. un Anfang von'n 14. Jahrhunnert wöiern Thomas Müntzer un Mar-

tin Luther rebelliske Menschen, Müntzer in de Bouernkrieje, Luther in Sßaken Ab- laßbräiwe, in Chlaubensancheliagenhäiden. In Wittenbiarg un Mühlhausen was derbe wat los. Fo us was de Räise derbe informativ, ik will owwer mäher iawer Land un Löüe von de 80 iger Jauer votellen. Dat ärste Malheuer erliaben wi bi de Inräise in Wartha - Herleshausen. Wi mössen met den Bus up den chrauden Park- platz un ärst mol nen Töüer- ken täuben. Dann kamm de Chrenzkontrollör met nen miesen Cheßichte, ßia nich



Eisleben, Lutherdenkmal und  
Andreaskirche

Dagestiet, ßia owwer: „Ihre Aus- weise“. Jäider chaff den aff un kraich nen Sßiadel met nen Hau- ben Frogen: wat wi an Wertge- genstände, an Cheld, an Ches- chenken dobi hädden. De Zöllner vorschwand met ousen Papiern. No een knappen halwen Stunde kamm häi wier, chaff us de Out- wesse wier un sßammel de Sßiadel in. Miene Ilse häw 'nen biatken provoziert un hadde tatsächlich up den Sßiadel schriaben, „1 Pi- stole“, owwer butz derbe döüer- striaken. Dat häw de Kerl igno- riert. Leiger was dat met ne Fami- lie, de met düaßer Räise auk nen Vowandenbeßäuk maken wollen. In'n Chepäcknetz lach 'nen Kof- ferradio, wat de Löüe auk korrekt anchiaben hädden. Blaut dat Cherät hadde nen Kassettenre- korder integriert, dat was de Stol- perstain. De Zöllner rege sßik der- be up un de Familie mosse os äin-

# Elektro Drewel

Elektroinstallation in Haushalt, Gewerbe  
und Industrie...

**Bertold Drewel** Elektromeister

In den Braken 64, 33334 Gütersloh-Isselhorst, Tel. 0 52 41 / 6 83 35

# Hanneforth

Malermeister

Hollerfeldweg 13  
33334 Gütersloh -  
Isselhorst  
Telefon / Fax:  
0 52 41 / 66 03





oben: Mansfeld, Elternhaus von Martin Luther

rechts: Wittenberg, Luther- und Melanchtondenkmal mit Rathaus



## Jürgen Schreiber Gartengestaltung

- Neuanpflanzungen
- Raseneinsaat
- Gehölz- und Heckenschnitt
- Grabgestaltung und Grabpflege
- Bäume fällen inklusive Abfuhr
- Anlagenpflege
- Zaunbau
- Pflasterarbeiten

Postdamm 258  
33334 Gütersloh

Fon 0 52 41 / 6 79 17

info@schreiber-gartenbau.de  
www.schreiber-gartenbau.de

zige iahrn Kuffer lösma-  
ken, un do lach 'nen  
Neckermannkatalog bu-  
ben uppe. Do was wat los.  
De Fruuwe fäng an to  
chrienen un ehns no chaut  
2 Stunde können wi wie-  
derfüuern. De Stimmung  
in'n Bus was entsprechend.  
Nou födden wi döüer dat  
schöne Thüringen, iawer  
Eisenach, Erfurt, Gotha no  
Leipzig. Dat Hotel Merkur  
was wunderbar, Kamern,  
Beddens, dat laden bestens,  
et was olles chaut organi-  
siert. Man sßia, dat Hotel  
mit schönen Chauern wöier von  
den Japanern bowwet un betahlt.  
Ton ärsten Omtiaden chaff et een  
Chlas Wader to drinken un wil wi  
nich föiern brouken, bestellen wi  
'nen Chläsken Bäier. Dat was käin  
Problem, mosse owwer butz in  
DM betahlt wäiern, 5 DM. In den  
Hotel was 'nen chrauden Inter-  
shopladen. Do können wi olles  
kauben, owwer blaut met DM be-  
tahlen. Dann maken wi Dages-  
fahrten to de Lutherstien, de  
DDR-Begleitung beantworte olle  
Frogen korrekt. Sße wöiern  
ümmer bemöjjet, us iahrn komu-  
nistischen Stoot antopriesen. - In  
Eisleben mosse us de Stadtführer  
ärst ne Chruppe Russenkinner

wiesen, de ümme dat Lenin-  
denkmol danzen. Wi hät 'nen  
biatken protestiert un sßian, wi  
wollen owwer de Lutherstien  
sßäin. Düaße aulen Denkmole  
wöiern olle in Schuß, Lu-  
thers Cheburts- un Sterbehaus  
un de schönen Stadtkiarken.



Dann chäng et wider no Manns-  
feld. Hier stäiht dat Hous, wo Lu-  
thers Ellern wuahnt hät, os de  
Vadder in'n Harz Bergmann was.  
In de Kiarken von Mansfeld  
chaff et ne lütke Führung met den  
hiesigen Pastauer. Ouse Reiselei-  
terin dränge ümmer, häi soll  
uphauern to votellen, doch wi  
wöiern olle interessiert un lustern  
tau. Hai votelle us, dat sßiene  
chrödste Freude in de lesten Tiet  
wian wöier, dat 'nen junger Mann  
wia in de Kiarken intrin wöier.  
Auk Torgau was schön. Nich wiet  
von Torgau, in Stehla an de Elbe,  
hat sßik de Russen un Amerika-  
ner 1945 de Hand reichet. Wi hät  
de Stadtkiarken un Schloß



Weißenfels sään, owwer säüs was de Stadt tot. In de Kiarken von Schloss Weißenfels is dat ärschte Mol von de Kanzel priajet wouern, von Martin Luther. De mäißten Wirkungsstien säënd owwer in Wittenberg. Up den Rothousplatz stoht 2 Denkmole, Luther un Melanhton. Dat Rothous is 'nen herrlichen Bau out de Renaicancetiet. Dat Lutherhuous an'n Ende von de Hauptstrode was prächtig restauriert. Wi wollen auk chäiern dat

Kranachhou un dat Melanhtonhou säähn, dat was nich möglich. Dat säënd vondage herrliche Kleinode. De Schloßkiarken is niije von Kaiser Willem upbowwet. De aule Kiarken out Luthers Tieden is in den 18. Jahrhunnert afbrennt. De berühmten Thesen säënd an de bronzenen Portaldöüer to säähn. De Stadtkiarken met den schönen Altarbeld von Lukas Kranach was domols sperrt.

De Wartburg kann us de Reiseleiter nich wiesen, just an den Dach was Erich Honecker met Promis do buaben un häw de restaurierten Räume inwijjet. Erfurt was de leste Stadt, de wi befocht hāt. Hier was Luther in'n Klauuster. Bi de Stadtführung hāt us 2 Jungens anköüert, se wollen chäiern Bräifkontakt met us upniamen. Dat hāt wi maket. No de Wende, 1989/90 is de Kontakt afbruaken. Af 1983 hāt wi vial schriaben un auk manchet Pakäit no Erfurt schicket. De Outräise klappe bestens.

Wilfried Hanneforth

unnerwächens	- unterwegs
Chöütsel	- Gütersloh
votellen	- erzählen
Inräise	- Einreise
Töüerken	- eine Weile
Dagestiet	- Tageszeit
Beßäük	- Besuch
buaben uppe	- oben drauf
chrienen	- weinen
bermööjet	- bemüht
wian wöier	- gewesen war
do buaben	- da oben
inwijjet	- eingeweiht
anköüern	- angesprochen

## Alte Torbögen und Inschriften



Torbalken der Besizung Rudolf Strüwer, Haverkamp 61 – früher Isselhorst 85.

Psalm 112 – Verse 2-3  
Das Geschlecht der Frommen wird gesegnet seyn.  
Reichtum und die Fülle werden in ihrem Hause seyn,  
und ihre Gerechtigkeit bleibt ewiglich.  
Dieses Haus hat Peter Heinrich Jostmann und dessen Braut Maria Elisabeth Hornberg bauen lassen den 27. März Anno 1781.

Wilfried Hanneforth

## Vogelkundliche Wanderung am 1. Mai



Etwa 40 Teilnehmerinnen und Teilnehmer fanden sich am 1. Mai um 6:00 Uhr in der Frühe an der Eselsfarm in Niehorst ein. „Das waren eindeutig zu viele Teilnehmer“, wurde im Nachhinein kritisiert. „Und es lag daran, dass wir uns erst um sechs Uhr getroffen haben“, so die weitere Kritik. „Und man konnte überhaupt nichts verstehen, es wurde ja nur gequatscht.“

Bild: Teilnehmer der Vogelkundlichen Wanderung mit Dr. Albrecht am 1. Mai vor der Eselsfarm in Niehorst.

Ich gebe diese Kritik mal so weiter. Bei einer solchen Exkursion ständig zu quatschen – das hat natürlich mit der Selbstdisziplin

der TeilnehmerInnen zu tun. Wer Vogelstimmen hören will, muss selbst auf unnötige Geräusche verzichten. Richtig ist sicher, dass um sechs Uhr morgens die Vogelwelt längst erwacht ist. Aber es ist ohnehin ein schmales Zeitfenster, in dem man das Nacheinander der verschiedenen Vogelstimmen verfolgen kann. In einer ganz bestimmten Reihenfolge geht es los. Zuerst der Gartenrotschwanz der allerdings sehr selten ist und in Niehorst kein typisches Umfeld hat. Dann das Rotkehlchen mit seinem melodisch-melancholischen Gesang. Dann die Amsel, der Zilpzalp, der Zaunkönig... Meistens sind nach 15 bis 20 Minuten „alle Vögel da“ mit ihrem Gesang, der in ein vieltimmiges Konzert einmündet.

Am 1. Mai in Niehorst war es aber doch noch so, dass man einzelne Stimmen, wie den Buchfink, die Goldammer, die Mönchsgrasmücke, den Kiebitz hören und mit etwas Mühe manchmal auch sehen konnte.

### Uhren und alles was Spaß macht von der Turmuhr bis zur Taschenuhr.

**20%** auf Vieles, aber nicht Alles!

- Gold- und Silberschmuck,
- Perlen- und Steinketten
- Armbanduhren (Quarz- und mechanisch)
- Wanduhren
- Standuhren
- Großuhren

MADE IN STEINHAGEN.

SCHWARZ  
HANDMADE



#### Reparaturen?

Wir kommen zu Ihnen nach Hause und holen Ihre Wohnzimmeruhr ab, reparieren und bringen Sie wieder zu Ihnen.

Der **RASENDE** Uhrmachermeister  
Spezial-Service für Wohnzimmer-, Turmuhren und Außenuhranlagen

Wolfgang Schwarz · Steinhagen · Brinkstr. 9 · Tel. 0 52 04-8 83 03  
info@schwarz-handmade.de · www.schwarz-handmade.de



Dr. Albrecht, Leiter des FB Umwelt bei der Stadt Gütersloh, wollte uns aber ein paar Vögel zeigen und uns ihre Stimmen hören lassen, die sich erst vor kurzem auf den neu angelegten und mit Besenheide besäten Ausgleichsflächen in der Niehorster Heide angesiedelt haben: die Heidelerche und den Sandläufer.



bel machen für die oft wunderschönen Gesänge und die kostbaren Momente, in denen man den einen oder anderen der oft sehr scheuen Tiere zu sehen bekommt. Und dazu muss man immer wieder die Ohren spitzen und die Augen aufhalten.

Bildquelle: [www.schule-bw.de/unterricht/jaecher/biologie/bild/tiere/voegel/Sandlaeufer.jpg?display=small](http://www.schule-bw.de/unterricht/jaecher/biologie/bild/tiere/voegel/Sandlaeufer.jpg?display=small)



## Hof Niedergassel Ferien für Ihr Tier

**NEU**

### Hundeschule

verschiedene Kurse und Treffs  
Agility  
Hundesalon  
Hundeshop

Sylvia Diekmann  
Tel.: 0176-99422192

Katinka Brunzlik  
Tel.: 01601548

Familie Niedergassel  
Holtkampstr. 6  
33649 Bielefeld

Telefon: 05241/68236 u. 6555  
Mobil: 0173/250 50 17  
e-mail:  
[giselaniedergassel@hotmail.de](mailto:giselaniedergassel@hotmail.de)  
[www.hof-niedergassel.de](http://www.hof-niedergassel.de)

Die Heidelerche, die zu den Sperlingsvögeln gehört, bevorzugt trockene offene Sandflächen an sonnenexponierten Standorten. Sie war auch am 1. Mai in der Niehorster Heide zu hören, allerdings doch weiter weg von uns und auch nicht für jeden von uns. Das lag aber nicht am „Gequatsche“ der Teilnehmer, sondern an der großen Entfernung. Sehen konnten wir sie nicht.

Ebenso der Sandläufer. Ein äußerst seltener kugelförmiger Vogel aus der Familie der Laufhühner. Er siedelt nur auf offenen Sandflächen und ist daher auf solche Habitate, wie sie jetzt in Niehorst entstanden sind, angewiesen. Einige von uns konnten ihn durch das von Dr. Albrecht mitgebrachte Spektiv sehen. Vogelkundliche Wanderungen können es sicher nicht leisten, dass jeder Teilnehmer jeden Vogel zu sehen und zu hören bekommt. Sie sollen sensi-

Und diese Sensibilität stellte sich bei dem einen oder anderen von uns ein. Am 4. Mai kam ich nachts gegen ein Uhr nach Hause. Eine Vogelstimme war schwach zu vernehmen, eine sehr melodische Stimme. „Welcher Vogel singt um diese Zeit noch?“ ging es mir durch den Kopf. Manchmal hört man eine Singdrossel noch sehr spät. Aber um ein Uhr nachts? Unwahrscheinlich. Sollte es vielleicht eine Nachtigall sein? Ich hatte bestimmt 30 bis 40 Jahre keine Nachtigall mehr gehört. Anderntags bin ich um Mitternacht mit dem Fahrrad in die Richtung gefahren, aus der der Gesang zu vernehmen war. Einen Audiorecorder hatte ich mitgenommen. Und mir gelang es tatsächlich, den wunderschönen Gesang einzufangen: Die Isselhorster Nachtigall! Ende Mai, Anfang Juni verstummt ihr Gesang. Wer sie dennoch hören möchte, kann die

Stimme unserer Isselhorster Nachtigall in zwei Aufzeichnungen unter [www.heimatverein-isselhorst.de](http://www.heimatverein-isselhorst.de) abrufen. Mittlerweile haben mich Freunde nachts angerufen, sie hatten die Nachtigall ebenfalls ausgemacht und ich konnte sie durchs Telefon hören. Mit Heinrich Krull hatte ich ebenfalls über diese Exkursion und die Nachtigall in Isselhorst gesprochen. Einige Tage später rief er mich an: „Ich habe da ein kleines Vögelein auf unserer Deele gefunden. Das muss ein Ei einer Schwalbe sein. Die nisten ja bei uns.“ Es war ca. 15 mm breit und 18 mm hoch und nach den zur Verfügung stehenden Bestimmungsbüchern war es entweder Schwalbe oder Zaunkönig, ganz sicher waren wir nicht.



*Ei einer Schwalbe oder des Zaunkönigs? Ganz sicher können wir es nicht sagen.*

Und jetzt, während ich dies schreibe, es ist zwölf Uhr mittags, höre ich wieder einen seltenen Vogel. Den hatte ich doch dieser Tage schon mal gehört. Ein Pirol! Das darf doch nicht wahr sein, ein Pirol bei uns in Isselhorst? Leider war es auch nicht wahr. Es war die Vogelstimmenuhr, die ich zum Geburtstag bekommen hatte. Mittags um zwölf ist da der Pirol zu hören.

*Siegfried Kornfeld*

Schlaf ist die größte Quelle für Gesundheit, Lebensenergie, Leistungsvermögen und Erfolg.



**SAMINA**

### Der SAMINA Effekt

Eine optimale Schlafunterlage muss entlasten und aktiv stützen können. Die ausgeprägten Körperpartien, vor allem der Gesäß- und Schulterbereich, werden bei SAMINA körpergerecht entlastet. Die Muskulatur kann sich entspannen, der arterielle und venöse Blutdurchfluss ist während der Nacht kontinuierlich gewährleistet. Die SAMINA Schafwollauflage (oberste Schicht des dreiteiligen Schlafsystems) ist mit 100% organischer Schafschurwolle gefüllt, welche neben der hohen Feuchtigkeitsaufnahme auch über eine ideale Selbstreinigungskraft verfügt. Dadurch wird den oft Allergie auslösenden Hausstaubmilben die wichtigste Lebensgrundlage entzogen. Die trockene Wärme ermöglicht wohligen Schlaf und wirkt antirheumatisch.

### Markus Hellweg

Tischlermeister

Holler Straße 376 · 33334 Gütersloh-Isselhorst  
Tel. 0 52 41 - 68 88 41 · [www.tischlerei-hellweg.de](http://www.tischlerei-hellweg.de)



**Nutzen Sie unsere Verleihbett-Aktion!**



#### Unsere Produkte & Leistungen

- Dämmstoffe - Lehmbaustoffe
- Dielen, Parkett- & Korkböden (auch inkl. Verlegung)
- Treppod Teppich
- Dielen u. Parkett schleifen
- Beratung, Ausstellung, Verkauf

...und vieles mehr!

Für einen Beratungstermin in unserer Ausstellung bitten wir Sie um eine telefonische Vereinbarung.

Isselhorster Straße 362 · 33334 Gütersloh · Tel.: 0 52 41 - 1 30 30  
Patrik Schmidt: 01 76 - 60 00 35 03 · Michael Schmidt: 01 71 - 4 59 52 79  
E-Mail: [info@gt-naturbaustoffe.de](mailto:info@gt-naturbaustoffe.de) · [www.gt-naturbaustoffe.de](http://www.gt-naturbaustoffe.de)

**AMBIENTE**  
MEIN FRISEUR



**Ambiente Studio Zwo**  
Steinhagener Str. 3 · 33334 Isselhorst  
Fon: 0 52 41 - 7 41 09 11

Öffnungszeiten:  
Mo. - Fr. 9.00 - 19.00 Uhr  
Samstag 9.00 - 15.00 Uhr

**Dienstag Ruhetag**

# Sozialverband Gütersloh

In der neuen Kreisgeschäftsstelle des Sozialverbandes Gütersloh in der Thesingsallee 16 arbeiten zwei hauptamtliche Beratungskräfte und ein Jurist. Sie alle setzen sich für die Nöte und Rechte von behinderten-, erwerbslosen und frühverrenteten Menschen ein.

Der früher „Reichsbund“ und vor etwa zehn Jahren in „Sozialverband Deutschland“ umbenannte Verband ist schon sechsundneunzig Jahre alt, kümmerte sich früher schwerpunktmäßig um die Rechte von Kriegerwitwen und heute eben um die Rechte der o.a. Gruppen. Einige der Mitglieder sind mehr als fünfzig Jahre dabei.

Leider ist das Leben in unserer Gesellschaft nicht so gerecht, wie wir es uns alle wünschen! Bei der Einstufung Pflegebedürftiger in Pflegestufen oder für bei der Festlegung des Grades der Schwerbehinderung kommt es nicht selten vor, dass die Mitglieder erst durch Gerichtsverfahren beim Sozialgericht zu ihrem Recht kommen. Oft sind auch mehrere Instanzen bis zum Bundessozialgericht zu durchstehen.

Da ist es einfach gut zu wissen, dass im Sozialverband Gütersloh Kompetenzen für die Anliegen sozial benachteiligter Menschen gebündelt sind, denen man sich anvertrauen kann und die in den meisten Fällen wirksame Hilfe leisten können.

Gut tun, tut gut!  
Das meint auch der gesamte Vorstand der Ortsgruppe Gütersloh, die derzeit etwa 575 Mitglieder zählt. Vorsitzende ist Anne Wiegmann. Sie sorgt neben ihren Leitungsaufgaben auch für ein abwechslungsreiches Programm an den Klönnachmittagen, die immer am 2. Mittwoch des Monats in der „Neuen Mühle“ Herzebrocker Straße stattfinden. So wurde z.B. die Kripo zum Vortrag eingeladen, um vor neuen Maschen der Betrugs- und Diebstahlskriminalität zu warnen. Auch gesundheitliche Themen werden bearbeitet, am 12. Juni wurde z.B. über Osteoporose referiert.

Am 14. August dieses Jahres wird über Frauen auf Wanderschaft berichtet und am 13. November führt uns Herr Borner in einer Gesprächsrunde durch Gütersloh.

Spiel- und Klönnachmittage und Ausflüge runden das Programm ab. Die Ausflüge in diesem Jahr sind allerdings schon ausgebucht. Zum Jahresende findet dann wieder die gemütlichen Weihnachtsfeier ins Brauhaus statt. Zu Gast ist der Gütersloher Shanty Chor. Die Planungen für das Jahr 2014 beginnen bereits. Die Kreisgeschäftsstelle in der Thesingsallee 16 hat täglich ab 9.00 Uhr geöffnet.

Beratung wird Dienstag von 15.00 bis 17.30 Uhr und Donnerstag von 8.30 bis 11.30 Uhr und 15.00 bis 17.30 Uhr angeboten. Das Büro ist montags bis freitags von 9.00 bis 12.00 Uhr unter 0 52 41 / 20145 zu erreichen.

**Der Isselhorster**

**Lokalanzeiger für**

**das Kirchspiel Isselhorst**

Herausgegeben vom

**Heimatverein Isselhorst e.V.,**

Vors. Siegfried Kornfeld

**Redaktion: Rolf Ortmeier,**

**Tel. 0 52 41 / 68 82 70**

**Isselhorster Kirchplatz 5,**

**33334 Gütersloh,**

**rolfo@zur-linde-isselhorst.de**

**Herstellung + Anzeigen:**

Dietlind Hellweg

**Auflage: 3.400,**

**Druck: Matthiesen Druck,**

**Bielefeld**

**Der Isselhorster**

voraussichtliche Termine 2013:

<b>Heft</b>	<b>Nr. 122</b>	<b>Nr. 123</b>
Erscheinungsdat.	27.09	27.11.
Redaktions- u. Anzeigenschluss	06.09.	26.11.

Copyright: Das Copyright für veröffentlichte, vom Autoren/innen selbst erstellte Objekte bleibt allein beim Autor der Seiten. Eine Vervielfältigung oder Verwendung solcher Grafiken und Texte in anderen elektronischen oder gedruckten Publikationen ist ohne ausdrückliche Zustimmung des Autors nicht gestattet.

**D sein**  
Dietlind Hellweg

Haller Str. 376 / 33334 Gütersl.

Fon 0 52 41 / 68 74 86

Fax 0 52 41 / 68 88 44



Abb. zeigt Sonderausstattungen.

Der **OPEL ADAM**

**SO EINZIGARTIG WIE DU.**

**ADAM & YOU.**



Wir leben Autos.

Jeder Mensch ist einzigartig. Mit dem Opel ADAM kannst Du das zum Ausdruck bringen – mit über 30.000 Kombinationsmöglichkeiten allein beim Außendesign! Wähle aus

- zwölf Außenfarben sowie drei kontrastreichen Dachfarben,
- über 30 Radvarianten,
- fast 20 Innenraumdekore

und vielem mehr, um Deinen persönlichen ADAM zu kreieren, den es so vielleicht nur einmal gibt!

**JETZT PROBE FAHREN!**

Kraftstoffverbrauch in l/100 km Opel ADAM, kombiniert: 5,5–5,0; CO<sub>2</sub>-Emission, kombiniert: 129–118 g/km (gemäß VO (EG) Nr. 715/2007). Effizienzklasse D–C

**Autohaus**  
**KNEMEYER**

Autohaus Knemeyer GmbH, Marienstrasse 18, 33332 Gütersloh  
Telefon 05241 / 9038-0; [www.autohaus-knemeyer.de](http://www.autohaus-knemeyer.de)



Attraktive Zinsen  
sichern und  
jetzt persönlich  
beraten lassen!

# „Mein Geld? Bei der Arbeit!“

Jeder Mensch hat etwas, das ihn antreibt.

Wir machen den Weg frei.

## Genießen Sie den Sommer – wir machen mehr aus Ihrem Geld

Hervorragende Aussichten für Ihr Vermögen: Unser Sommer-Tagesgeld verschafft Ihnen ein stabiles Zinshoch und unsere individuelle Anlageberatung sorgt langfristig für gute Perspektiven.



[www.volksbank-guetersloh.de/  
sommer-tagesgeld](http://www.volksbank-guetersloh.de/sommer-tagesgeld)

 **Volksbank**  
Gütersloh eG

Produktdetails: Tagesgeldkonto mit Sondervverzinsung. Mindestanlage je Kunde: 10.000 Euro; Maximalbetrag je Kunde: 50.000 Euro. Zinssatz: 0,75 % p.a.; Laufzeitbeginn: ab 01.06.2013; Laufzeitende: spätestens am 30.09.2013. Nach Laufzeitende wird die Einlage als VR-Flex-Konto (Privat) weitergeführt. Einlage täglich verfügbar, keine Gebühren.