

Der Isselhorster

Lokalanzeiger für das Kirchspiel Isselhorst

Herausgeber: Heimatverein Isselhorst e.V.

Professor Woldemar Winkler – ein Wanderer zwischen den Welten

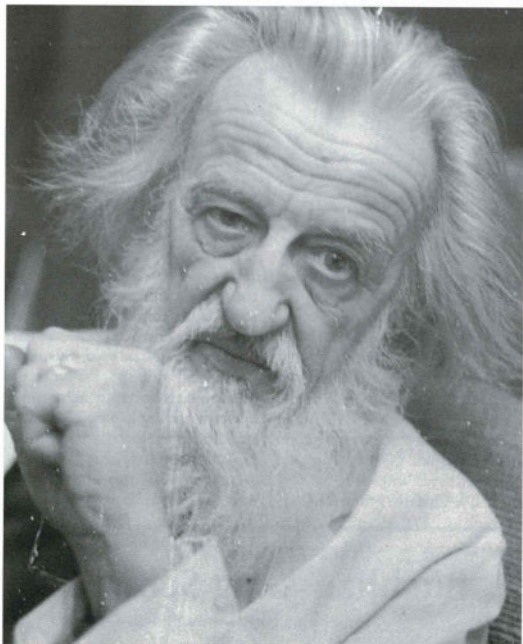
Ein geradezu "biblisches Alter" weist der "Lebensjahrezähler" von Woldemar Winkler, diesem sächsisch-westfälischen Künstler mit dem "internationalen Format", aus.

Nicht quantifizierbar sind dagegen seine Lebenserfahrungen, die künstlerischen Impulse, die vielfältigen Eindrücke, aber auch die Lebensverwerfungen, die es ebenso in dieser "Biographie", in diesem "Lebensjahrhundert" gab.

Geboren wurde er am 17. Juni 1902 in Mügeln, vor den Toren Dresdens.

Dieses Quantum "künstlerischer Unruhe, vor allem aber die Begabung fürs Bildnerische, waren schon in frühen Jahren da. Im Jahre 1917 begann er eine Ausbildung in historischen Stilzeichnen, bei der Kronleuchter- und Lampenfabrik Seifert in Mügeln, einem Dorf im Schatten des Elb-Florenz Dresdens.

Einige Jahre später, 1921, begann er, ganz und gar gegen den Willen seines Vaters, der als "Finanzmensch" da eine diametrale Auffassung vertrat, ein Studium an der Staatlichen Akademie für Kunstgewerbe in Dresden. Zunächst war es ein Architekturstudium, das gerade noch die Akzeptanz des Vaters fand, aber ab 1922 "schwenkte" er dann zu seinem



Bildarchiv Winkler

Metier, der Malerei um und studierte bei dem Kunst-Profil Carl Rade. Rade war ein Mann, der Zeit seines Lebens nie selbst gemalt hat, aber dennoch eine große Ausstrahlung besaß.

1925 wird Winkler sein Meister-schüler, ein Jahr später sein Assistent.

Nebenher, in dieser Zeit der bittersten Armut, arbeitete er noch als wissenschaftlicher Zeichner am Völkerkundemuseum in Dresden.

Es war, trotz der wirtschaftlichen Not dieser Zeit, eine "knisternde Epoche" für die Kunst. Während die Kunstszene in Deutschland zu dieser Zeit noch mehrheitlich im Geiste des Nachimpressionismus steckte (Lovis Corinth, Max Liebermann etc.), war daneben aber schon eine ungestüme Aufbruchsstimmung entstanden, vor allem in Dresden.

ter eine private "Schule für Kunst", da Frauen zur damaligen Zeit an den staatlichen Kunst-Akademien noch nicht zugelassen waren.

Nach dem Tod von Professor S. Castelli im Jahre 1929, übernahm Winkler dessen Aufgabe und wurde Leiter der "Akademie für Zeichnen und Malen", bis ins Jahr 1941.

Bildarchiv Winkler



Im Jahre 1928 erhält er eine Berufung an die private "Akademie für Zeichnen und Malen" die seinerzeit von Hofrat Professor Simonson Castelli geleitet wurde.

"August der Starke, Kurfürst von Sachsen und König von Polen", hatte die Familie Castelli schon Generationen zuvor aus Italien nach Dresden gerufen, um die Kunstentwicklung dort zu fördern. Die Castellis gründeten spä-

Das dritte Reich bedeutete für den jungen Kunstmaler Winkler, wie für viele Andersdenkende auch, eine herbe Zäsur, deren Auswirkungen er schon bald zu spüren bekam.

Die Nazis hatten nun mal ganz andere Vorstellungen von Kunst, als z.B. die Surrealisten, zu denen sich Woldemar Winkler zählen konnte. Bereits 1938 wurden einige seiner Kunstwerke an öffentlichen

Gebäuden als "entartete Kunst" zerstört und verbannt. Es war für ihn wohl eine Vorahnung, was da noch in den nächsten Jahren "anrollen" sollte. Er flüchtete in der Folgezeit in unverfängliche Modezeichnungen, um sich dem "Psycho-Terror" der Nazis zu entziehen.

Daneben zog er mit seinen Studenten und Studentinnen in die alten Galerien und versuchte ihnen die "Augen zu öffnen", das hinter diesen Bildern sich auch durchaus abstrakte Inhalte verbergen konnten.

Parallel dazu rückte die Gestapo aber mehrmals bei ihm an und führte willkürlich Hausdurchsuchungen durch, da er Verfolgten geholfen hatte, diesem Terrorregime zu entkommen.

Im Jahre 1941 versuchten die Nazis sich des "Nonkonform-Menschen-Winkler" zu entledigen, indem sie ihn kurzerhand zum Militärdienst einberiefen, gerade ihn, der nie ein "Militärmensch" war und auch nie werden wollte.

Buchhandlung Schwarz

- Sortimentsbuchhandlung - Inh. Gisela Schwarz



- Bestellung aller lieferbaren Bücher und Noten
- Schulbedarf
- Kunstgewerbe

Umlostr. 8 · 33649 Bielefeld-Ummeln

Telefon (05 21) 4 79 24 21 · Telefax (05 21) 4 88 96 63

Zum Spargel empfehlen wir

einen jungen frischen Wein zum edelsten aller Gemüse

2001er Rivaner CLASSIC trocken

direkt vom Weingut Bender

Bissersheim/Weinstraße

Ulis Weindepot U. Schlüpmann

Laurentiusweg 5

33803 Steinhagen

Fon 05204/6985 Fax 05204/929273

Er gelangte zunächst nach Polen, von dort aus nach Norwegen, wo er "Lehrgangsführer für soldatische Werkarbeit" wurde. Es folgte bis 1947 die englische Kriegsgefangenschaft.

Angesprochen darauf, ob er in seinem Leben etwas bedauere, sagte er: "...ja, die verlorenen Jahre der Kriegszeit". ... sind es nicht auch die "dicken Narben" auf seiner Seele, die so viel Trauer in dieses außergewöhnliche Leben haben einziehen lassen, dachte ich da noch?

In der Nacht vom 13. auf den 14. Februar 1945 bombardierten alliierte Flugzeuge, vor allem britische, das sächsische Zentrum Dresden und verwandelten die Stadt in dieser Nacht in ein Flammeninferno. Genaue Angaben über die Anzahl der Opfer hat es nie gegeben. In einigen Geschichtsbüchern ist zu lesen, daß wohl 135.000 Menschen im Bombenhagel und Feuersturm ihr Leben ließen, zumal sehr viele Flüchtlinge zu dieser Zeit in der Stadt Schutz gesucht hatten.

Auch Woldemar Winklers Atelier und seine Wohnung werden zerstört und damit gleichzeitig der größte und wichtigste Teil seiner bis dahin entstandenen Werke.

1947 kehrte er, 45-jährig, mit einem Rucksack und einer zerschlagenen alten Militär-Uniform,



Bildarchiv Winkler

als einzige Habe, aus der englischen Gefangenschaft zurück. Wie er "sein Dresden" nun vorfand und was er an Gefühlen in diesen Augenblicken erlebte, wirkten auf ihn wie ein Schock, ein Trauma. Er stand auf Trümmern und Verbranntem, irrte durch die kaum wieder erkennbaren Straßenzüge der einst blühenden Stadt an der Elbe und erkannte nur noch ein sprichwörtliches: Nichts.

Er hat diese entsetzlichen Eindrücke innerlich bis heute nicht verkraftet, sagte mir seine Frau.

Woldemar Winkler entschließt sich schließlich seiner Heimat den Rücken zu kehren, so schwer es ihm auch fällt. Eine angebotene Professur in Dresden schlägt er aus. Zu tief haben sich die Erlebnisse der Nazi-Diktatur in seiner Seele verankert und dort, in Dresden, sind bereits die nächsten Ex-

maas

Ein guter Name für Optik! Schmuck! Uhren!

Berliner Straße 107
Tel. 0 52 41 / 2 88 54

Steinhagener Straße 3
Tel. 0 52 41 / 6 8 71 70

P vor beiden Geschäften



tremisten aufgezogen; "Sozialisten" nennen sie sich jetzt. Aber auch sie kennen nur die Unterdrückung der Meinungsfreiheit als das Instrument, ihr politisches System zu stabilisieren. Er erahnt, sensibilisiert durch die eigene Erfahrung der "braunen Zeit", die aufziehende Gefahr.

Während des Krieges hatte er einen Pastor aus Celle kennengelernt, der ihm damals sagte:

"Wenn Du mal nicht mehr weiter weißt, komm zu mir". Dieser Worte erinnerte er sich und machte sich auf gen Westen, wo der Sachse Woldemar Winkler, außer dem besagten Pastor in Celle, keine Seele kannte. Dort fand er dann zunächst auch Unterkunft.

Seine erste Beschäftigung in Celle war die als Leiter eines "Kunsthandwerkbetriebes". Ironie des Schicksals, könnte man sagen, denn hier lernte er dann auch seine spätere Frau Margret kennen.

Margret Horstkotte, später Frau Winkler, arbeitete nach Ablegung ihrer Meisterprüfung als Handwerkermeisterin in Weimar, zusammen mit der befreundeten Hilde Schaarschmidt in Reichenbach im Vogtland. Man hatte dort einen eigenen Betrieb aufgebaut.

Im Zuge der Kriegshandlungen hatten die westlichen Alliierten dieses Gebiet eingenommen und besetzt. Auf der Jalta-Konferenz hatten die westlichen Siegermächte sich schließlich mit Stalin geeinigt, wie denn das "Beutegut Deutschland" endgültig aufgeteilt werden sollte. Das bedeutete dann, die Westmächte zogen sich aus Sachsen und anderen Bereichen wieder zurück und die Rote Armee rückte nach. Um dem aufziehenden Unheil zu entkommen war beiden klar: Wir müssen hier raus. Aber sie wollten ihr wichtigstes Kapital, die Webstühle und

die Garne unbedingt retten. Die Engländer transportierten zur damaligen Zeit Nachschub für die westlichen Truppen in diese Gegend und ließen die Züge wieder leer zurückfahren. Durch Beziehungen und beharrliches Verhandeln mit englischen Offizieren konnte sie schließlich erreichen, daß sie einen Waggon mit ihren Sachen in einer Nacht und Nebelaktion beladen durfte. Wohin es ging, das konnte sie natürlich nicht bestimmen. Der Offizier sagte nur: Der Zielort dieses Zuges lautete: "Der Militär-Flughafen der ROYAL AIR FORCE, Gütersloh in Westfalen".

Fast unglaublich klingt diese Geschichte, aber am kleinen Bahnsteig in Blankenhagen wird der Militärzug, nach tagelangem bangen Warten, dann angehalten. Auf ein "organisiertes Pferdefuhrwerk" wird die gerettete Fracht umgeladen und zunächst zu Kunstmann in Niehorst geschafft. Erst dann setzte sich der Militärzug weiter in Bewegung, Richtung Flughafen. Der dortige Saal diente in dieser Zeit, wie anderenortes auch, als Notunterkunft für die vielen Flüchtlinge und Vertriebenen.

Fast Ironie der Geschichte könnte man sagen: Gerade die Militärmacht, die einst Dresden in ein Inferno verwandelt hatte, die so viel Leid und Tod gebracht, und dadurch auch das künstlerische Lebenswerk ihres späteren Mannes

**Individuelle
Massivholzmöbel**

**Markus
Hellweg
Tischlermeister**



Küchen + Büros

Innenausbau

**ökologische
Oberflächen-
bearbeitung**

kreativer Ladenbau

Beratung + Service

Besuchen Sie uns
im Internet:
www.tischlerei-hellweg.de

0 52 41-68 88 41
Mobil D1: 01 71-741 91 65

WIEDEMANN & PARTNER

TREPPEN FÜR AUFSTEIGER

Ob Neu- oder Umbau,
Vollholz- oder Stahl/Holz-
Konstruktionen:

Wir lösen jedes Treppenproblem!

Körnerstr. 5 · Steinhagen-Brockhagen
Telefon (0 52 04) 8 98 40
Fax (0 52 04) 8 98 43



zerstört hatte, just die schaffe nun die Existenzgrundlage von Margret Winkler, und ihrer späteren Familie, in Sicherheit, gen Westen. Im Jahre 1949, nachdem die schlimmsten Provisorien überwunden waren, heiratet die Webermeisterin dann den Kunstmaler aus Dresden, in Isselhorst.

Ein Teil der späteren Erfolge Woldemar Winklers wäre sicherlich nicht zustande gekommen ohne diese agile und couragierte Frau an seiner Seite, die in das zuweilen herrschende "künstlerische Chaos" die notwendige Ordnung und die Strukturen erst reinbrachte,

Wunderbare Gärten

Aussen

Anlagen

Planung

Bau

Service

Dipl.-Ing. Thomas Dreinhöfer

Münsterlandstrasse 170 fon 05241-68681
Ecke Im Lohden fax 05241-687990
33334 Gütersloh mobil 01732643347



Bildarchiv Winkler

einfach ganz wesentliche, aber auch wohl pragmatisch-notwendige Akzente setzt.

Ab ca. 1950 findet Woldemar Winkler allmählich aus seiner "traumatischen Lebensenge" heraus und wendet sich langsam wie-

der seiner Malerei zu. Zunächst sind es Buchillustrationen, Wandgestaltungen und auch Glasfenster, die er gestaltet. Aber auch das Plakat zur 900-Jahr-Feier in Isselhorst, im Jahre 1950, stammt aus seiner Hand.

Daneben unterrichtet er dann an den Volkshochschulen, findet somit wieder zu Menschen,

und aus der Leere wieder zur Lehre zurück.

Interessant ist, einen Kontakt zu anderen Künstlern der Region vermeidet er, so z.B. zu Peter August Böckstiegel, der ja bekanntlich auch aus der "Dresdner Schule" kam und dort gearbeitet hat.

Winkler, dieser teils "eigenwillige Künstler", begreift diese "Isolation" hier wohl eher als ein Moment, seine Originalität neu zu formen, zu stärken.

Aber, so sagte mir seine Frau, er hatte es sehr schwer. Er mußte sich als Mensch und auch als Künstler erst mal wieder neu finden und das in einer für ihn fremden Welt.

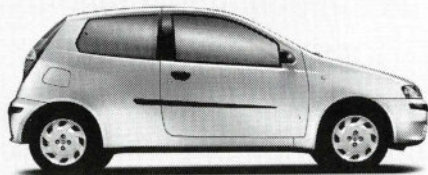
Eine Herausforderung ganz anderer Art war die sich entwickelnde Familie. 1952 wird Sohn Christoph geboren, der heute als freischaffender Gemälde restaurator in Gütersloh tätig ist. Ein Jahr später erblickt Tochter Frederike das Licht der Welt. Sie ist heute in Schleswig-Holstein verheiratet. Zusammen mit ihrem Mann ist sie auf einem großen, biologisch-dynamisch geführten landwirtschaftlichen Betrieb tätig.

Parallel zu diesen Entwicklungen vollzieht sich der Bau ihres Hauses im ländlichen Niehorst. Es ist das ehemalige Fachwerkhaus der Lederhandlung Nordhorn aus der Königstraße, das dort abgebaut und am neuen Ort wieder errichtet wurde. Woldemar Winkler läßt beim Neuaufbau ganz wesentlich seine "architektonischen Gedanken" mit einfließen.

Erst im Jahre 1960 "war die Zeit reif", kam es zur ersten größeren Ausstellung. Gemeinsam mit dem großen Maler Otto Dix, entstand in der Sozialakademie in Dortmund eine viel beachtete Vorstellung seiner neuen Werke.

In den nun ins Land ziehenden Jahren folgten Ausstellungen, vor allem in Frankreich, wo Wolde-
mar Winkler bereits hohe Reputation gefunden hatte. Es entstand förmlich eine "Eigendynamik". 1970 kam es in Vence in Süd-Frankreich zu einer Begegnung

Der Fiat Punto für alle:



Das Sondermodell Start,
serienmäßig mit 6 Airbags,

unser Preis:

€ 8.990,-

**AUTOHAUS
BRINKER**

in
Bielefeld-
Isselhorst

Brockhagener Str. 284
Telefon: (0 52 41) 9 67 50

FIAT

www.fiat.de

mit dem berühmten Maler Max Ernst, mit dem er sich anfreundete und der seine Kunstwerke sehr schätzte und viel für sein Bekannwerden unternahm. Wolde-
mar Winkler wurde zum deutschen Komiteemitglied der "Fondation Graf Michel Karoly", einer Stiftung für Künstler ernannt, unter der Präsidentschaft des Philosophen Bertrand Russel.

Frankreich war ein Land, wie Wolde-
mar Winkler es einmal nannte, "...wo man auch die Nuancen zu sehen gewohnt ist und auch die Abweichungen, im Positiven wie im Negativen und diese mit beweglicher Instinkt-
mäßigkeit registriert werden".

Die Ausstellungen häuften sich nun, so z.B. in Paris, in Indien und auch in Mexico, um nur einige der vielen Stationen zu nennen. In den USA wirkte er als Gastdozent an der University of Illinois und an der University of Iowa.

Aber auch die öffentlichen Anerkennungen und Ehrungen stellten sich in dieser Zeit ein.

1982 wurde ihm das Bundesverdienstkreuz 1. Klasse überreicht, ein Jahr später der Verdienstorden des Landes Nordrhein-Westfalen.

Etwas ganz Außergewöhnliches ergibt sich im Jahre 1987, seine erste Ausstellung in seiner Heimatstadt Dresden. Noch sitzt das DDR-Regime fest im Sattel. Die Präsentation seiner Werke findet in den Räumen der Kunstgewerbe-Akademie statt, wo Winkler 66 Jahre zuvor sein Studium aufgenommen hatte. Für ihn ein sehr bewegender Augenblick seines Lebens.

Ab dem Jahre 1987 hatte er dann noch verschiedene Gastdozenten-
innen, so z.B. an der Alanus-Hochschule in Bonn Alfter und an der Staatlichen Kunstakademie in Münster.

In späteren Jahren war er als Gastdozent im Fachbereich Kunst an der Gesamt-Hochschule in Paderborn tätig und bekam einen Professor-Titel übertragen. Mit Begeisterung arbeitete er von je her mit jungen Menschen und "Kreativ-Geistern".

1966 gehörte er zu den Gründern der "Zimmergalerie", aus der sich der heutige Kunstverein Kreis Gütersloh e.V.- Verhoffhaus, entwickelte.

Man schreibt das Jahr 1994. Wieder einmal vollzieht sich etwas Gravierendes im Leben des "sächsischen Kunst-Professors und Malers", wie er sich eigentlich im Innersten immer noch fühlt.

In Gütersloh wird eine "Woldemar Winkler-Stiftung" durch die Sparkasse gegründet, die über ein beachtliches Kapital- und Kunstvermögen verfügt. Der damalige Stiftungsvorsitzende, Bankdirektor Pumpmeier, umriß die Ziele der Stiftung so:

- Förderung von Kunst und Kultur
- Pflege und Verbreitung des Winklerischen Oeuvre
- Wissenschaftliche Aufarbeitung der Werke Woldemar Winklers
- Vergabe eines Kunstpreises an künstlerisch begabte Menschen
- Herausgabe von Werke-Verzeichnissen

Im Rahmen der Werke-Verzeichnisse, die die Stiftung herausgibt, erschienen im Wienand-Verlag Köln bislang zwei Publikationen:

- Verzeichnis der graphischen Werke
- Woldemar Winkler – ein Lebenswerk

Zum 100. Geburtstag wird ein weiteres Buch erscheinen, das die plastischen Werke Woldemar Winklers behandelt.

1995/96 entstand im Auftrage der Stiftung ein Film über den Künstler und Menschen Woldemar Winkler unter dem bezeichnenden Titel:

Wanderer in geträumten Welten,

den der Gütersloher Videofilmkreis unter Leitung von Dr. Gert Richter anfertigte.

Es folgten weitere, zahlreiche Ausstellungen seiner Werke im In- und Ausland.

Etwas schier Unglaubliches wurde noch in diesem Jahr Realität. Auf dem Dachboden seines Elternhauses in Dresden, quasi vis-a-vis des Schlosses Pillnitz, werden Werke aus seiner frühen Schaffenszeit an der Dresdner Akademie wieder entdeckt, eine Sensation. Es sind Zeichnungen, Skizzen, Stadtansichten des Elb-Florenz, also Arbeiten aus den 20 er und 30 er Jahren, die seinen späteren Stil schon deutlich erkennbar werden lassen. Irgendwann in früheren Jahren hatte er auf dem Dachboden diese Werke in ein paar alten Schränken verstaut und die haben dort, alle Wirren der Zeiten unbeschadet überstanden. Zur Zeit werden diese Werke wissenschaftlich aufgearbeitet.

Diesen Menschen und Künstler Woldemar Winkler zu begreifen, zu verstehen, seine in Kunst ausgedrückten Gedanken zu erfassen, es ist selbst für Fachleute "eine harte Nuß".

Woldemar Winkler ist ein Mensch, dem Zeit seines Lebens "ismen" stets zuwider waren. Angefangen vom Militarismus über den Faschismus bis hin zum Sozialismus.

Die Folge seiner erlebten Schicksalsschläge zu verarbeiten, das hat ihn immer viel Kraft und Zeit gekostet, ja, vielleicht auch ein wenig – innerlich – einsam werden lassen.

Das Lebenswerk Woldemar Winklers auch nur annähernd zu beschreiben, würde den Rahmen dieses Artikels restlos sprengen.

Woldemar Winkler gehört zweifelsohne zu den großen und herausragenden künstlerischen Persönlichkeiten des letzten Jahrhunderts mit europäischem Format. Sein Lebenswerk wird in Fachkreisen und von Kunst Kennern als hoch künstlerisch geschätzt, und unübersehbar in seiner Eigenwilligkeit beurteilt.

Trotz dieses "internationalen Flairs" ist er dabei zeitlebens aber wohl immer Sachse und Dresdner geblieben, halt ein

Wanderer zwischen den Welten.

Karl Piepenbrock

(Textveröffentlichung nur mit
Genehmigung des Autors)

Hanneforth

Malermeister

Hollerfeldweg 13
33334 Gütersloh -
Isselhorst
Telefon / Fax:
0 52 41 / 66 03

Abschied von Uli Niedergassel

Am 10. April 2002 starb unser Chormitglied und 1. Vorsitzender Ulrich Niedergassel nach langer, schwerer Krankheit im Alter von nur 41 Jahren.

Mit ihm ist eine Persönlichkeit von uns gegangen, die sich durch Gradlinigkeit und Zielstrebigkeit, aber auch vor allem durch menschliche Wärme auszeichnete. Er war jemand, an den man sich anlehnen konnte, jemand, der unbedingt verlässlich war und

jemand, der Führungsqualitäten im Beruf und im Ehrenamt unter Beweis gestellt hat.

Es ist nicht immer einfach bei uns im Chor, die 17 bis 70-jährigen Mitglieder unter einen Hut zu bringen, den vielfältigen musikalischen Richtungen, den mehrere Generationen umfassenden Zeitgeist als eine musikalische Einheit zu bündeln. Da Uli der jüngeren Generation angehörte, musste er ab und an dem Dirigenten mal einen Stubs geben, um ihn auf Musikrichtungen (Gospel, Swing, Blues) aufmerksam zu machen, die von den jüngeren Bläsern gern musiziert, von den älteren aber taktmäßig nur schwer verdaut werden.

In diese Richtung ging der Heimatabend 1990 unter dem Motto „Eine Reise durch Deutschland“. Der Erfolg dieser Veranstaltung war überwältigend und daran hatte Uli einen sehr großen Anteil.

Unser Konzert „Swinging Church“ im Jahr 1999 in der evangelischen Kirche zu Isselhorst knüpfte an die Stilrichtung der

swingenden Musikstücke an. Das Einüben dieser Stücke über einen längeren Zeitraum hinweg war für alle nicht einfach, aber auch kritische Stimmen konnte Uli dämpfen. Sein Wort hatte Gewicht. Der Anspruch, den er an sich stellte war groß und das Zusammenwirken fand durch ihn auf hohem Niveau statt.

Der Posaunenchor ist froh, Uli 30 Jahre als Mitglied und davon 14 Jahre als 1. Vorsitzenden in seinen Reihen gehabt zu haben.

Siegfried Kampmann,
1. Vorsitzender des
Posaunenchores Isselhorst

Schröder & Setter Gartengestaltung

Planung von Gartenanlagen

Teichbau

Natursteinpflasterarbeiten

Pflasterarbeiten

Pflanzungen aller Art

Dachbegrünung

Zaunbau

Gehölzschnitt
(auch Obstgehölze)

Einbau von
Bewässerungsanlagen

Haller Straße 230
33334 Gütersloh-Isselhorst
www.schroeder-setter.de

Telefon:
0 52 41 / 6 82 82



MEIBRINK GMBH

BAU- UND MÖBELWERKSTATT

Wir fertigen nach Maß:

- Fenster (auch für denkmalgeschützte Gebäude)
- Haustüren
- Deelentore
- Innenausbauten

Bestattungen

Gütersloh-Hollen
Münsterlandstr. 54
Telefon: (05241) 96 50 80

Selbstverteidigungskurse für die Kinder der Grundschule Isselhorst

Seit einigen Monaten bietet der Polizeisportverein Bielefeld im Anschluss an die normale Unterrichtszeit zwei Kurse zur Selbstverteidigung in unserer Grundschule an. Donnerstags lernen die Viertklässler und freitags die Drittklässler sich selbst mit JuJutsu zu behaupten bzw. sich zu verteidigen.

selbstsicher aufzutreten. Häufig ist dieses schon der erste Schritt zur Selbstverteidigung. Einen Gegner zu verunsichern und selbst keine Angst zu zeigen, sind neben der Ju-Jutsu-Technik die wichtigsten Lernziele.



Alle Kinder sind mit Freude dabei und lernen viel in ihrem sechsmoatigen Kurs. So ist es nicht weiter verwunderlich, dass etliche Schüler und Schülerinnen bereits auf der Warteliste stehen und ganz gespannt sind auf ihren Selbstverteidigungskurs, der nach den Sommerferien beginnen wird.

Jutta Hermann

Die Kinder der Klassen 3a und 3b

Die Kinder der Klassen 4a, 4b und 4c

Mit viel Einfühlungsvermögen für die Kinder, aber auch einer gehörigen Portion Disziplin erläutern Fritz Wagener und seine Kollegin gefährliche Situationen und entsprechende Verteidigungsmaßnahmen. Alle Kinder üben diese immer wieder, um sich ggf. auch gegen stärkere Gegner behaupten zu können. Herr Wagener, immerhin Träger des Schwarzen Gürtels, von allen Kindern aber nur „Fritz“ genannt, legt viel Wert darauf, den Kindern beizubringen,



PETER SCHRÖDER

Schlossermeister

Bauschlosserei · Schiebetore · Sonderkonstruktionen · Überdachungen

Queller Straße 44 · Gütersloh-Hollen · Telefon: 0 52 41 / 6 71 81



Vielen Dank für die vielen schönen Geschichten, die ihr zu Kater Curry geschrieben habt. Da uns die Wahl sehr schwer fiel, haben wir die zwei ersten Einsendungen hier abgedruckt. Bitte nicht traurig sein, wenn eure Geschichte nicht dabei ist, der Platz reicht leider nicht für alle Texte. Alle, die beim Schreibwettbewerb mitgemacht haben, erhalten in den nächsten Tagen Post von mir - natürlich mit einem Preis!



Eines Tages verlässt er gähmend das Haus und traut seinen Augen nicht:
Er sah eine riesige Currywurst. Sie war 50 mal so groß wie ein Elefant und noch leckerer als Mäuse. Er fraß die halbe Wurst auf, und dann hatte er Bauchschmerzen.
Er holte eine Wärmflasche und legte die Wärmflasche auf den Bauch. Sie war so heiß, dass er rot wurde und platzte. Ende.
Nick Westerhelweg, (6)

Eines Tages verlässt er gähmend das Haus und traut seinen Augen nicht:

Denn was er sah, war wirklich unmöglich. Irgendwie befand Curry sich im Schlaraffenland. Er stand im Schlaraffenwald. An den Bäumen hingen Bonbons, Lollis, Schokolade, Pommes und sogar Currywürste. Das fand Curry toll. Da er hungrig war, sprang er auf einen Baum, an dem Currywürste baumelten. Er fraß mindestens zehn Stück. Da kam eine junge Dame auf Curry zu. Sie sagte zu ihm, er sei ein braver Kater und kralte ihn. Doch plötzlich warf die Frau ein Netz über ihn. Dann angelte sie ihn vom Baum und nahm ihn mit in ihr Haus. Im Haus war noch jemand.

Die Frau redete mit demjenigen. Curry hörte es deutlich. Er erfuhr, dass dieser Jemand Titus hieß. Die Frau sagte zu Titus, der Kater könnte flüchten, wenn er durch den Spiegel vor ihm geht. Aber das weiß er nicht, und deswegen können wir ihn braten und essen. Curry hatte alles gehört, und da er in der Hütte frei herumlaufen konnte, ging er zum Spiegel und ging hinein. Für kurze Zeit wurde ihm schwarz vor Augen, dann sah er wieder alles klar und deutlich. Da merkte er, dass er für kurze Zeit geträumt hatte.

Katharina Hermann, (9)

Hier haben 3 Katzen Hunger.
Wer bekommt was?

Rätsel

In der Ecke steht er Tag und Nacht.
Nur wenn der Himmel grau wird,
ist seine Reiselust erwacht.
Wenn alle rufen: "Puh, lasst uns
nach Hause gehen!", denkt er:
"Jetzt aber raus, es ist so schön."

Auflösung: Regenschirm





Hier habt ihr ein Bild, das ihr mit Filzstiften ganz nach eurem Geschmack anmalen könnt. Lest dazu auch den Buchtipp. Erfindet zu dem Bild eine Geschichte oder ein Gedicht. Natürlich möchten wir wieder einige von euren Texten abdrucken. Die VerfasserInnen der veröffentlichten Texte belohnen wir mit einem Preis. Schickt eure Texte an:

Esel Horst
z.Hd. Ilona Lütkemeyer
Steinhagener Str. 13
33334 Gütersloh

Einsendeschluss ist der 21. Juni 2002.

Name, Alter und Adresse bitte nicht vergessen.

Eselsohr - Buchtipp



Der Maler Salvadore Orrù hat 12 wunderschöne Bilder gemalt, zu denen jeweils ein Kind und ein Erwachsener eine Geschichte geschrieben hat. Und jetzt kommt der Knüller: Im zweiten Teil des Buches sind alle Bilder schwarz-weiß abgedruckt, die ihr mit euren eigenen Farben ausmalen könnt und freien Platz für einen eigenen Text gibt es auch. Salvadore Orrù. Kinderwelt Traumwelt. Das etwas andere Bilder- und Malbuch. edition Iiu, ISBN 3-00-008838-5, EUR 15,25

Eselei

"Meine Mutter hat nächste Woche Geburtstag. Sie wünscht sich von der Familie ein Streichinstrument."
"Das wird aber ein teures Geschenk." "Och, eigentlich nicht. Wir haben ein schönes Buttermesser für 10,- EURO ausgesucht."

"NACHTFIEBER" bei der IV. Isselhorster Nacht am 1. Juni 2002

Die vierte "Isselhorster Nacht" verspricht noch größere Attraktivität als die drei bisher erfolgreich durchgeführten Veranstaltungen! Waren bisher ca. 4.000 Zuschauer an der Strecke, erwarten die Veranstalter in diesem Jahr rund 5.000, die an der Strecke stehen und die Teilnehmer mit Stimmung und viel Beifall anfeuern werden.

Natürlich ist auch sportlich für viel Abwechslung und interessanten Wettkämpfe gesorgt worden:



Neben den schon bekannten High-Lights wie dem Hauptlauf, den InLine-Scatern, und natürlich "Bambini-" und School-Running"-Lauf wird es in diesem Jahr eine besondere Premiere geben:

Erstmals findet ein Walking-Lauf über 4.000 Meter statt!

Speziell zur Vorbereitung auf diesen Programmpunkt, sowie für Einsteiger im Walking-Sport, wird von den Isselhorster Organisatoren in Zusammenarbeit mit der AOK Gütersloh seit dem 16. März ein 77 Tage-Programm durchgeführt. Dipl. Sportlehrer Martin Brummelte hat hier die fachliche Leitung.

Die bisher eingegangenen Anmeldungen lassen wieder auf große Starterfelder schließen, der Hauptlauf mit über 750 Teilnehmern ist bereits seit geraumer Zeit ausgebucht.

Auch der Nachwuchs zeigt reges Interesse an der Veranstaltung, so hat sich z.B. die Kapellenschule mit 90 Kindern angemeldet !!!

Dass die Isselhorster Nacht auch über die Grenzen Ostwestfalens bekannt ist und einen hohen Stellenwert hat, zeigen die Anmeldungen aus Köln, Krefeld, Hamburg, Mörfelden bei Frankfurt, Würzburg und und und. Sogar eine Gruppe Läufer aus der Gütersloher Partnerstadt Châteauroux hat ihr Kommen angekündigt!

Als Schirmherr fungiert in diesem Jahr übrigens Landrat Sven-Georg Adenauer, der es sich nicht nehmen lässt, selbst am Hauptlauf als Aktiver teilzunehmen!

Die Verantwortlichen der Isselhorster Nacht gehen davon aus, daß es in diesem Jahr einen hohen

Elektro Bethlehem

Elektroanlagen

Telefonanlagen

Datennetzwerktechnik

Wärmepumpen-Heizungen

Photovoltaikanlagen

Beleuchtungsanlagen

Elektrogeräte

Reparatur-Service

Gütersloh - Isselhorst, Außenheideweg 67

Tel. 05241 / 67596

Bei Störungen an Öl- oder Gasheizung

barzak
SANITAR+HEIZUNG

Service

Ausführung der jährlichen Wartungsarbeiten

Dieselstraße 78 · 33334 Gütersloh · Tel. (0 52 41) 68 80 80

...da läuft was!

Wir unterstützen die Isselhorster Nacht:

- AOK** Gütersloh • Autohaus **Bresch** • Autohaus Audi/VW **Brinker** • Autohaus **Brinker** Fiat • Gerüstbau **Dalkmann** • Kaufhaus **Dreesbeindieck** • Elektromeister **Bertold Drewel** • **Radio Dücker** • **Düning** Consult • **Eishaus** • Brennerei **Elmendorf** • **Feldmann** Getränke • **FLACO** Geräte GmbH • **GTelnet** GmbH • Dachdecker **Hallmann** • Marmor- und Naturstein **Hasse Bohne** • Tischlermeister **Markus Hellweg** • Lotto **Hillenkötter** Schreibwaren • **Hüti-Feinkost Oliverie** • **Isselhorster Apotheke** • **Isselhorster Landhaus** • **Isselhorster Versicherung** • Schuhhaus **Karmann** • **Kitzig** Friseurteam • Reifen- und Autoservice **Koch** • Fahrrad **König** • Küchen **König** • **Krull** wohnen und leben mit Pflanzen • Blumen **Kerker** • **Lütkemeyer** Garten- und Landschaftsbau GmbH • **LVM-Versicherungs-Büro** Fehlow-Thenhausen • **Maas** Naturwaren • Bau- und Möbeltischlerei **Meibrink** • Innen-Ausstattung **Mersmann** • Autohaus **Milsmann** • Autohaus **Noll** • Malermeister **Platzmann** • Fleischerei **Rau** • Reisebüro **Rehm** • Malermeister **Wilfried Riewe** • **Runners Point** • **Schröder & Setter** Gartengestaltung • **Henrich Schröder** GmbH Heizung-Sanitär • Bauunternehmen **W. Schröder** • **Arnold Schröder** Drechslerei • Salon **Jutta Schulze** • **Siegbert Schwake** Elektromechanikermeister • **Sparkasse** Gütersloh • **Stern Apotheke** • **Surf Treff** • **Volksbank** Gütersloh • **Vossen AG** • Heißmangel **Welpmann** • Baumschule **Westerhellweg** • **Westerhelweg** Heizung-Sanitär • **Westfalia Van Conversion** • **Heidi Wulf Linie 2** • Historische Gaststätte "Zur Linde"

...und freuen uns auf Ihren Besuch
am Samstag, 1. Juni ab 18.45 Uhr!



Nachholbedarf gibt, da doch viele Besucher durch den Regen im letzten Jahr ausgeblieben sind. Deshalb hat man auch für das Rahmenprogramm in diesem Jahr wieder viele attraktive Stände und selbstverständlich auch Musik organisiert. Die "berühmt-berühmten" Holländer werden die Stimmung an der Strecke mit ihrer fetzigen Musik zum Kochen bringen und bei Blumen-Krull wird, wie im vergangenen Jahr, die Gruppe "Call'n Response" für viel Stimmung bei der beliebten "After-Race-Party" sorgen.

Alles in Allem ist dafür gesorgt, daß es wieder zu einer reibungslosen und mittlerweile über die Grenzen Ostwestfalens bekannten Veranstaltung kommen wird.



Jürgen Schreiber Gartengestaltung

- Neuanpflanzungen
- Raseneinsaat
- Gehölz- und Obstbaumschnitt
- Heckenschnitt
- Grabgestaltung
- Bäume fällen inklusive Abfuhr
- Anlagenpflege
- Zaunbau
- Pflasterarbeiten

Postdamm 258
33334 Gütersloh
Fon 0 52 41 / 6 79 17



MALERMEISTER UDO PLASSMANN

Fax 0 52 41 / 96 12 90

Tel. 0 52 41 / 69 57

Funk 01 71 / 32 95 643

Zinnweg 11 · 33334 Gütersloh – Isselhorst
www.malermeister-plassmann.de

Die sportlichen Teilnehmer und natürlich nicht zuletzt die begeisterten Zuschauer entlang der Strecke werden auch in diesem Jahr der Isselhorster Nacht zu ihrem unvergleichlichen Flair verhelfen.

Man darf jedoch auch nicht vergessen, daß die Durchführung einer solchen Großveranstaltung nicht denkbar wäre, wenn Sie nicht so glänzend insbesondere

von der Isselhorster Geschäftswelt unterstützt würde.

Weitere Informationen erhält man im Internet unter www.isselhorster-nacht.de oder unter der Info-Hotline

0 52 41 / 9 67 70
(8:00 – 20:00 Uhr).

Veranstaltergemeinschaft
Isselhorster Nacht
Andreas Rehm

Eis Haus

Für den besonderen Geschmack.



Es lebe das
handwerklich
hergestellte Eis!

Jeden Tag frisch!

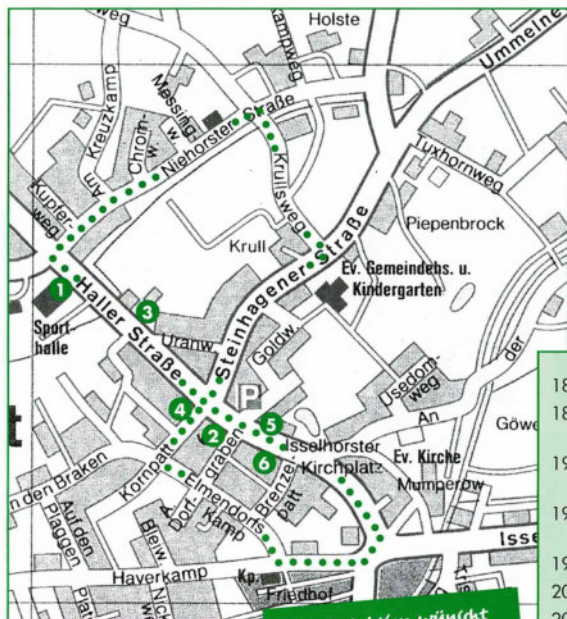
Wo?

Natürlich im
Eis Haus!

Eis ist ein Genuß,
den man
genießen muß!

Haller Straße 154, 33334 Gütersloh-Isselhorst, Tel.: 68 85 97

Streckenverlauf der vierten Isselhorster Nacht



Strecke Hauptlauf:

In den Braken
 Elmendorfs Kamp
 Haverkamp
 Kriegerdenkmal
 Haller Straße
 Steinhagener Straße
 Krullsweg
 Niehorster Straße
 Haller Straße
 In den Braken



- 1 Sporthalle: Umkleide/Duschen
- 2 Sparkasse: Anmeldung
- 3 Krull: Eß- und Getränkestand / Musik: "Call'n Response"
- 4 Linie 2: Siegerehrung
- 5 Dorf kern: Sportausstellung / Sprecher / Eß- und Getränkestände / Musik: "De Oeln Kapel"
- 6 Große Tombola für die Zuschauer

..... Streckenverlauf
 für den Hauptlauf

(Die Streckenführung der Kinderläufe sowie der Walker wird extra ausgedruckt)

Die Redaktion wünscht allen Beteiligten viel Erfolg und ganz viel Spaß!!!

- 18:45 **Eröffnung**
 18:50 **Warm-up** für die Kids
 19:10 **Bambinilauf** Kindergartenkinder
 19:25 **School-Running** Grundschul Kinder
 19:40 **Walking**
 20:20 **Spaß-Staffel-Lauf**
 20:50 **Inline-Skating/ Rennrolli**, 4 Runden
 21.45 **Hauptlauf**, 4 Runden

Spitzenqualität in Fleisch und Wurst aus Ihrer

Wir bieten alles für ein gelungenes Grillfest:

- Goldbratwurst
- mariniertes Grillfleisch
- schmackhafte Salate...



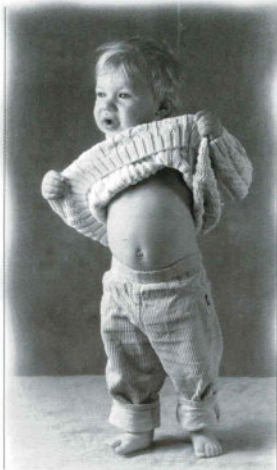
33334 GÜTERSLOH-ISSELHORST
 Steinhagener Straße 16
 Telefon (0 52 41) 6 73 60
 Telefax (0 52 41) 68 80 10

RAU

Kids & Minis - Bielefelds schönstes Kindergesicht **Reik Milzmann hat gewonnen**

Reik ist erst 18 Monate alt und schon ein Star. Sein Schnappschuss gewann bei dem vom Ummelner Fotostudio FotoLine Photos durchgeführtem Wettbewerb „Bielefelds schönstes Kindergesicht“ den ersten Preis.

Aus ca. 4500 Aufnahmen wählten alle Besucher der Ausstellung mittels Stimmkarte dieses Foto als Siegerbild aus. Völlig überraschend wie Marion Milzmann, Mutter von Reik, uns sagte. „Ich kann es noch gar nicht fassen, waren Ihre ersten Worte. In der Commerzbank in Bielefeld wurden nun die ersten 4 Plätze prämiert und in einer kleinen Feierstunde die Preise und Urkunden übergeben.



Den zweiten Platz belegte Ina Heitfeld (7 Monate), und die beiden dritten Plätze belegten Erik Sandmann (16 Monate) und Ton Klingner (14 Monate).

Wie uns Fotograf Peter Berger mitteilte, wird auch in diesem Jahr im November diese kostenlose Aktion wieder durchgeführt. Der Andrang ist sehr groß, und die Aktion Kids & Minis kann nur maximal 4 Wochen im November durchgeführt werden; wer als Interesse hat teilzunehmen, kann sich schon jetzt telefonisch vormerken lassen unter der Telefon-Nr. 05 21/6 51 64.

Ein kleiner positiver Nebeneffekt der Aktion - durch den Verkauf der Ausstellungsfotos konnte der Kindergarten in Ummeln mit einer kleinen Spende bedacht werden.

TISCHLEREI CARSTEN LÜTGERT



Wir bieten an:

- **SCHLAFZIMMER**
- **BAD**
- **WOHNÄRÄUME**
- **KÜCHEN**

CARSTEN LÜTGERT

Osnabrücker Landstr. 254
33335 Gütersloh
TEL 0 52 41 99 77 51
FAX 0 52 41 99 77 52

Familienfreizeit des CVJM in den Herbstferien



Bereits zum 4. Mal veranstaltet der CVJM-Isselhorst eine Familienfreizeit. Sie findet statt in der zweiten Herbstferienwoche, vom 19. bis 26. Oktober 2002.

Das Ziel soll auch in diesem Jahr wieder die schöne Nordseeinsel Borkum sein. Der CVJM Gesamtverband betreibt dort eine Familienfreizeitstätte, das Haus Viktoria, direkt an der Strandpromenade. Dort sind bereits für 30 Personen Zimmer reserviert.

In den vergangenen Jahren war diese Freizeit sehr gut besucht, so daß man sich seine Teilnahme möglichst früh sichern sollte.

Wer also einmal richtig Urlaub machen möchte, VP mit drei reichhaltigen Mahlzeiten am Tag, der kann sich entweder im Gemeindebüro unter GT 61 95 oder bei A. Plaßmann GT 68 88 92 weitere Informationen geben lassen.



FotoLine

Karin + Peter Berger

Photos

Mai-Aktion

Poster
30 x 45 cm
vom KB-Negativ

nur: **2,15** Euro

v. ger. Dia zzgl. -,50 Euro

Farbfotos ab 0,25 EURO

Über Nacht-Service!

Am Speksel 32

33649 Bielefeld

(ehem. Gardinen Beller)



Gute Gründe für GTelnet

„Mit unseren wechselnden Tagungen, Musikveranstaltungen und Ausstellungen ist auch die Bereitstellung von entsprechenden Telefonleitungen und Anschlüssen in ständiger Bewegung. Dies erfordert absolute Zuverlässigkeit und kurze Reaktionszeiten beim Service. Gute Gründe, uns für GTelnet zu entscheiden.“

Johann Nusser
Geschäftsführer

Stadthalle
Gütersloh - das Umfeld stimmt!

GTelnet-ServiceCenter
im e.point
Berliner Straße 19
33330 Gütersloh

GTelnet
...verbindet



aktuelles Design
solide Qualität

Gerhard Mesken GmbH



Holzfenster/ Haustüren
Raumgestaltung in Holz
Sicherheitstechnik
Reparaturservice

Friedrichsdorfer Str. 54 · 33335 Gütersloh · Tel.: 05241/9769-0
Fax: 05241/9769-26 · e-mail: meskengmbh@aol.com · www.mesken-gt.de
qualifizierter Meisterbetrieb für Fenster und Türen

STOPP!
Kein Durchkommen
für Insekten

mit unserem
umweltfreundlichen
Insektenschutz
für Fenster und Türen
nach Maß



NEU

Bauern unterwegs

Alljährlich an einem Tag im zeitigen Frühjahr startet der landwirtschaftliche Ortsverband Iselhorst zu einem Tagesausflug. Vielfältige Ziele werden angesteuert, selten haben sie einen landwirtschaftlichen Charakter.

In den letzten Jahren besichtigte man u.a. die Karman-Werke in Osnabrück, den Transrapid und die Meyer-Werft, Gestüt Schlenkerhahn und die Trabrennbahn in Köln-Weidenpesch oder im vergangenen Jahr das Hubschraubermuseum in Bückeburg und Erzeugwerk in Kleinbremen.



AIRBUS

In diesem Jahr war Hamburg mit der Besichtigung des Airbus Flugzeugbaus und einer Hafentour unser Ziel - wie sich schnell herausstellte ein sehr attraktives Ziel. Der Bus war mit 47 Personen bis auf den letzten Platz be-

setzt. Um 6 Uhr 30 starteten wir ab Niehorst über Hollen und Iselhorst Richtung Hamburg.

Für die noch aktiven Landwirte galt es Ersatzkräfte zum Melken oder Schweinefüttern zu engagieren; entweder aus der eigenen Familie, Bekannte oder vom Betriebshilfsdienst.

Die Landfrauen hatten uns mit Brötchen, Käsewürfeln, Würstchen und Kaffee versorgt und so trafen wir fast pünktlich schon über die Köhlbrand-Brücke gefahren in Hamburg-Finkenwerder am Airbuswerk ein. Nach einer Personenkontrolle im Bus teil-





Fotos: Rolf Ortmeier

ten wir uns in drei Gruppen auf und konnten den Flugzeugbau vom Beginn bis zur Endmontage sehen.

Wir erfuhren, dass der Airbus-Flugzeugbau ein europäisches Gemeinschaftswerk zwischen Deutschen, Franzosen, Engländern und Spaniern ist. Der Standort Hamburg beschäftigt allein über 8000 Mitarbeiter. Im Monat werden ca. 25 Maschinen gebaut. Eine Expansion auf über 30 Maschinen ist nach dem 11. September ins Stocken geraten. Die kleinsten Airbus-Flugzeuge fassen 100 Personen, die Großen 380.

Es werden zwei Rumpffrühen hergestellt, das Fassungsvermögen wird durch die Rumpflänge gesteuert. An den verschiedenen Standorten werden immer nur einzelne Abschnitte für ein Flugzeug gefertigt, z. B. das Cockpit im französischen Toulouse, der Rumpf in Hamburg oder auch umgekehrt. Durch Großraumtransportflugzeuge wird z. B. der Rumpf von Hamburg nach Toulouse geflogen. Die Werke haben eine eigene Landebahn. Der Sinn dieser Arbeitsteilung liegt darin, Schwankungen in den Nachfragen nach verschiedenen

Flugzeugtypen über die Standorte auszugleichen. Ist im Schiffbau die Schweißnaht die Verbindungstechnik wird ein Flugzeug sprichwörtlich zusammengenietet.

Nach gut zwei Stunden Führung führen wir mit vielen neuen Erkenntnissen weiter zum Mittagessen und zur Hafenrundfahrt. Mit einer Barkasse der Elbe-Touristik schipperten wir durch den Freihafen. Wir sahen die Speicherstadt, ein Meer von Containern, den Musicalpalast von "König der Löwen", einen riesigen Autotransporter für 4500 Fahrzeuge und mehr oder weniger boomende Werften.

Die Rückfahrt führte uns "natürlich" durch St. Pauli über die Reeperbahn, wo wir die Davidswache und so manches Rotlichtlokal vom Bus aus sahen.

Gegen 22 Uhr kehrten wir nach einem kleinen Imbiss unterwegs nach einem erlebnisreichen Tag zufrieden und gut gelaunt zurück.

Wolfgang Hornberg

Nehmen Sie
sich bloß nichts anderes vor!

10%

Denn wir haben reduziert!

IHR SCHUH-EXPERTE
MIT SERVICE-CENTER
IN ISSELHORST
Tel. 0 52 41 / 6 71 45



Karmann

Bei uns finden Sie immer einen Parkplatz

Erdbeerhof



Aschentrup

Selbstpflücken:

von Anfang Juni bis Anfang Juli, Mo – Sa 7.00 – 19.00 Uhr, So. 8.00 – 12.00 Uhr

Frisch gepflückte Erdbeeren an unseren Verkaufsständen, z.B.:

- Am Selbstpflückfeld, Brockhag. Str./ Münsterlandstr., Nähe TÜV Ummeln
- Bielefelder Str. (B 61), an der Gaststätte "Zu den Linden"
- Marienfelder Str. (B 513), 500 m hinter dem Ortsausgang
- Avenwedder Str. Avenwedde Amt, zwischen Volksbank und Bettenworth

Drei neue Felder mit Blumen zum Selbstschneiden:

- Erpestr./Nähe TÜV
- Brockhagener Str./am Erdbeerfeld
- Am neuen Kreishaus GT/ Herzebrocker Str.

Erdbeerhof Aschentrup

– anerkannter Obstbaufachbetrieb –

Tel.: (0 52 41) 6 71 54

Hambrinker Heide 27 · 33649 Bielefeld

75 Jahre "geballte Erfahrungen" im Autohaus Koop

Firmenchef Wilhelm Koop (links) beglückwünscht Mitarbeiter Karl-Heinz Recketat zur 25jährigen "Firmentreue"

Foto: Karl Piepenbrock

Man konnte sich am 1. April sozusagen gegenseitig die Hände reichen, im Autohaus Koop. Chef Wilhelm Koop konnte nämlich an diesem Tage auf sein 50. Berufsjubiläum blicken, Mitarbeiter Karl-Heinz Recketat gehörte genau am diesem Tage 25 Jahre der Firma an.

Am 1. April 1952 startete Wilhelm Koop in sein Berufsleben, bei einer Kfz-Firma in Bersenbrück im Emsland. Die vertrieben die damaligen Marken: Lloyd, Borgward und Goliath. Keiner dieser Fahrzeugbauer ist heute noch am Markt.

Nach einigen Jahren der Berufserfahrung legte er im Jahre 1961 die Meisterprüfung ab. 11 Jahre später, also 1972, startete er, zusammen mit seiner Frau Erika, in die Selbstständigkeit. Sie übernahmen zunächst an der Carl-Miele-Straße in Gütersloh ei-



ne Tankstelle mit Werkstattbereich. Ende 1979 erfolgte dann die Übernahme der Kfz-Werkstatt von Eduard Upmann in Isselhorst.

Den Tankstellenbetrieb führten die Upmanns noch bis 1984 in eigener Regie weiter. Danach über-

nahm man auch diesen Bereich. So mancher Isselhorster erinnert sich wohl noch - im Frühjahr 1976 war ein britischer Panzer in die Tankstelle gerast mit der Folge, dass die gesamte Anlage völlig neu aufgebaut werden mußte.

Gaststätte BAUMANN



Telefon: 0 52 41/66 66
Weserstraße 19 · 33649 Bielefeld

• An Sonn- und Feiertagen geschlossen •

H. Drewel

Haustechnik-Heizung-Sanitär

Heizungs- und
Lüftungsanlagen
Gas- u. Wasserinstallation
Edelstahl-
Schornsteinanlagen
Regenwasser-
Nutzungsanlagen
Solaranlagen

Bielefeld-Ummeln
Begaweg 82
Tel.: 05 21 / 4 79 21 84
Fax: 05 21 / 4 79 21 85

AIDA

DAS CLUBSCHIFF



Das müssen Sie erlebt haben

REISE BÜRO

Andreas Rehm

Hallerstr. 122 · 33334 Gütersloh

Tel: 0 52 41 / 68 71 04

Fax: 0 52 41 / 68 71 05

E-mail: reiseweltrehm@yahoo.com

An der Brede 42 · 33334 Gütersloh

Das **beste**, was
Ihrem **Garten**
passieren kann!

Tel. 0 52 41/6 84 77



mehr grün GmbH

Ihr Pflegepartner
rund ums Haus

Im Jahre 1990 erfolgte die Eröffnung des Autohauses an der Dieselstraße mit der Übernahme der Vertretung der italienischen Automarke LANCIA als Hauptändler. Fünf Jahre später wurde als zweite Automarke die Vertretung und damit natürlich auch der Service, von FIAT übernommen. Alle drei Kinder sind schon seit einigen Jahren mit im Betrieb tätig. Sohn Uwe, Kfz-Elektromeister von Beruf, ist für den Werkstattbereich zuständig, Sohn Jürgen, Kfz-Mechanikermeister, ist für den Verkauf zuständig und Tochter Heike ist im mittlerweile

An der Brede 42 · 33334 Gütersloh

Wir **pflegen**,
Sie **genießen**
Ihren **Garten!**

Tel. 0 52 41/6 84 77



mehr grün GmbH

Ihr Pflegepartner
rund ums Haus

großen Tankstellenbereich aktiv. Der zweite Jubilar, Karl-Heinz Recketat, trat am 1. April 1977, nach der Absolvierung des Militärdienstes, in die Firma Koop ein, damals noch an der Carl-Miele-Straße.

Gelernt hat er das Kfz-Handwerk bei der Firma Mense in Gütersloh. Er ist im Werkstattbereich tätig.

In diesem Sektor haben sich in den letzten Jahren enorme Veränderungen vollzogen, man denke dabei mal nur an die viele Elektronik oder die Navigationstechnik, die in das Auto eingezogen sind. Weiter- und Fortbildung ist somit ein absolutes Muß, wenn man einen kompetenten Service anbieten will. Karl-Heinz Recketat hat an etlichen Weiterbildungsmaßnahmen teilgenommen, so dass sein technisches Know how up to date ist, wie man heute "neudeutsch" sagen würde.

Chef Wilhelm Koop unterstrich am Jubiläumstag das besondere Vertrauensverhältnis zwischen ihm und dem Jubilar und hofft auch eine weiterhin gute Zusammenarbeit.

Karl Piepenbrock

Jetzt den Lupo!

Zu 0,9% effektivem Jahreszins*

**Der kleine VW,
der mit seiner Sicherheit,
Wirtschaftlichkeit,
Qualität, Ausstattung sowie
seinem Design und
Fahrkomfort
manche Großen
ganz klein aussehen lässt.**

z.B. Lupo Oxford, 37 kW, 5-Gang Sondermodell m. umfangr. Serienausstattung	
Unser Preis*	9.999,-
Anzahlung	1.998,-
Laufzeit/Monate	36
effektiver Jahreszins	0,9%
monatliche Rate	99,-
Schlussrate	4.706,99
*inkl. Ergebnisauslieferung in der Autostadt in Wolfsburg. Finanzierungsangebot der Volkswagen Bank GmbH	



Abbildung enthält Sonderausstattung

Autohaus  
BRINKER

Haller Straße 79 · 33334 Gütersloh · Telefon 0 52 41/96 01-0 · Telefax 0 52 41/96 01-11 · www.Autohaus-Brinker.de

Peng, säg et un do was häi weg

Ik wäit nich, was et Baseligge, was et Unvoßichtigkäit oder was et Pech. Et was Anfang de bestiger Jauer, Arbäit was ricklich dauer, de Dag hadde mäißt 10 bet 12 Stunde. Dat Updragsbauk was ümmer vull, un man mosse ümmer derbe uppassen, olle Kunnen tofriar to stellen. De Mitarbäider wöiern dann up de chröderen Baustien, kriagen ihar Anwiesungen un ihar Material un ik kümmer mi ümme de lüttkeren Sßaaken. Dat was un is chanz wichtig, denn no nen lütken Uptrag kümp auk mol nen chröderen Uptrag. To ousen Handwiak haier fräuer no mäier os vondage auk dat Chliaskern.

To de Tiet, wo miene Cheschichte spialt, chaff et no käine chrauden Thermorouden. Ik mosse bi äinen Kunnen klodderje Scheiben in Chusfenster outwesseln. Blagen hädden de Rouden inschmieden. Toärst moose de aule Kitt un dat aule Glas routhobben wäiern. Met Spezialwiaktöüg was dat to bewerkstelligen. Dann wochte de nijjen Scheiben inpasset un met Kitt inßet't.

De Kitt is en schönet Material, wemm'm do länger met arbäit't, krich man Hännne os en Pastauer. De Outspruch is von mienen Vadder. Os ik de Arbäit dohn hadde, häwwe ik mi up de Dial an'n Späulstän de Hännne met Chräuner Tante wuasken. Befonnens achter mienen Ehering baiden Reste von Kitt un ik taug den Ring von'n Finger un häwwe en up de Fensterbank leggt.

Ik wäit nich, wo et kamm, owwer met nen Mool rulle de Ring runner, sprang in den Betonspäulstän hauge un lande plock in'n Abfluß. Et was nen derbe aulen Späulstän un ohne Sßiaft, mien Ring was weg. Ton Unchlücke hadde de Abfluß auk käinen Cheruchvoschluß, dat Abflußröüher cheng

lieke runner inne Äiern, dann irgendwo in'n Kanol oder Chraaben. Ik häwwe olles probäiert, Bocht un nauerkiaken, de Ring was un blaiw weg.

An den Dag hadde ik nix vodäint. Ik mosse no Öuerken (Erich Landwehr) un mi nen nijjen Ring kauben. Den häwwe ik nou owwer nou no, un dat Bënd iawer 40 Jauer.

Wilfried Hamneforth



- | | |
|----------------|------------------|
| Updragsbauk | - Auftragsbuch |
| tofriar | - zufrieden |
| dat Chliaskern | - das |
| | - Glaseinssetzen |
| Rouden | - Scheiben |
| klodderje | - kaputte |
| Blagen | - Kinder |
| Sßiaft | - Siep |
| vodäint | - verdient |

Und immer noch ...
Beet- und Balkon-, Ampel- und
Kübelpflanzen in bester Qualität!



Schon mal erlebt?
AFTER RACE PARTY
zur Isselhorster Nacht
ab 21.00 bei Felix Krull

Krull

wohnen
und leben
mit Pflanzen

Haller Str. 150 · Gütersloh-Isselhorst · Tel. 0 52 41 / 6 77 52

Echt stark!

- Automatisierungstechnik
- Telefonanlagen
- Datennetzwerktechnik

Elektro **Schwake**



Meisterbetrieb

- | | |
|------------------------|----------------------------------|
| ■ Westernfeld 10 | Telefon (0 52 41) 2 71 01 |
| ■ 33334 Gütersloh | Telefax (0 52 41) 2 71 09 |
| ■ Werkstatt: Niehorst, | Internet: www.elektro-schwake.de |
| ■ Hovestrang 182 | |

Neues aus Isselhorst

Wann:

Was:

- 25.Mai Radtour des Heimatvereins zum Museum Bollweg nach Ummeln, Besichtigung des Museums und anschließendes Kaffeetrinken, 14.00 Uhr ab Kirchplatz, vorherige Anmeldung erforderlich, Tel.: 66 03
- 29.Mai Kirmes-Eröffnung und Bürgerklön, Gaststätte "Zur Linde", 18.00 Uhr
- 30.Mai Trödelmarkt, Kindertrödelmarkt, Kirmes, Seite 46
- 01.Juni "Vierte Isselhorster Nacht-Lauf", Seite 12
- 02.Juni "Shanties unter Dampf", Klön und Shantytakt auf dem Gelände Mühlenstroth am Postdamm
- 02.Juni Französ. Filmreihe mit deutsch. Untertitel: Unter dem Sand/Sous les sable, 20.00 Uhr bambi/Löwenherz Gütersloh
- 20.Juni Mitsommernachtskonzert "Zwischen Klassik und Jazz" mit Daniel Kramer als Gast des Forums Russische Kultur, um 20 Uhr, Stadthalle Gütersloh
- 25.Juni Fahrt nach Warendorf, Führung durch die Altstadt und den olympischen Reiterstützpunkt, Ltg.: Prof. Leidinger, eine gemeinsame Veranstaltung des Heimatvereins und des Abendkreises der Frauen, Anmeldung bei Herrn Wilfried Hanneforth und Frau Gilberg, Tel.: 66 03
- 13.Juli Besuch Haus Böckstiegel in Werther/Arrode mit Führung und anschließendem Kaffeetrinken, Abfahrt: 14.00 Uhr ab Kirchplatz, vorherige Anmeldung ist erforderlich - Tel.: 66 03



Weinwelt Don Carlos

- ca. 350 Weinsorten
- kompetente Beratung
- Probierservice
- ausreichende Parkplätze

Weinwelt Don Carlos
Goethestr. 10a · 33330 Gütersloh
Fon (05241) 339880
Fax (05241) 339820
e-Mail: weinwelt.don.carlos@web.de
Mo - Fr: 9.00 - 19.00 Uhr,
Sa: 9.00 - 14.00 Uhr



Zablenspiegel der Stadt Gütersloh neu aufgelegt!

Die aktuellen Zahlen des Kreises Gütersloh – unter dem Titel "Zahlen, Daten, Fakten" ist jetzt in einer Auflage von 20000 Exemplaren erschienen und liegt kostenlos aus beim Kreis Gütersloh, in den örtlichen Rathäusern, bei Sparkassen und Banken, in Bibliotheken sowie in den Volkshochschulen.

**Sportwettbewerb 2002 der Jugendabteilung des
1.FC Isselhorst auf dem Sportplatz an der Lutter**

Freitag	14.6.2002	17.00-21.00	C-Junioren
Samstag	15.6.2002	11.00-15.00	D-Junioren
Samstag	15.6.2002	15.00-16.00	Einlagespiel: A-Junioren 2001/2002 gegen A-Junioren 1991/1992
Samstag	15.6.2002	16.30-20.30	B-Junioren
Sonntag	16.6.2002	10.00-13.00	F-Junioren
Sonntag	16.6.2002	14.30-18.30	E-Junioren

Zuschauer sind zu allen Turnieren herzlich willkommen!

**Treffen der
Osthusschüler**

Freitag, den 5. Juli 2002
treffen sich alle ehemaligen
Osthusschüler ab 16 Uhr
am Museum Osthusschule
im "alten" Bielefelder
Ortsteil Senne I,
Friedrichsdorfer Str. 100.

Im Mittelpunkt der Veranstal-
tung werden sicher der
Austausch von Erinnerungen
an alte Zeiten stehen, aber auch
die Freude Mitschüler zu
treffen, die man vielleicht
Jahrzehnte aus den Augen
verloren hat. So wird auch das
Mitbringen alter Fotos das
Treffen wesentlich bereichern.

Für Essen und Trinken ist
gesorgt. Bitte informieren Sie
auch ehemaligen Mitschüler,
die nicht mehr im hiesigen
Raum wohnen.

Nähere Infos bei:
Hanna Wernitz (Stelbrink),
Tel.: 0 52 09 / 22 90 oder
Erika Neumann (Depenbrock),
Tel.: 0 52 09 / 22 49

**Auf zur
Grillsaison!!!**

-
...aber nicht ohne uns:
- leckere Party-Brötchen
 - knackige Baguette-Brote
 - würzige Kornfelder Stangen
- ...und vieles mehr!

einfach spitze!

Isselhorster Kirchplatz 15
Tel.: 0 52 41 / 67 124
Haller Str. 122
Tel.: 0 52 41 / 67 256



Glasesnapp



Bäckerei · Stehcafé
Bistro

Der EURO ist da – und was nun?

Die neue Wahrung ist da, vielfach neue Preise auch! Foto: Karl Piepenbrock

Fast ein halbes Jahr ist es jetzt schon her, da wurde der EURO als offizielles Zahlungsmittel eingeführt und löste damit die DM ab, die über viele Jahrzehnte weltweit als Garant für Geldwertstabilität angesehen wurde. Vor dem Jahreswechsel bestimmte fast kein anderes Thema mehr die Nachrichten, als gerade diese Wahrungsumstellung.

Vor einiger Zeit stieß ich beim durchblättern von alten Ausgaben unserer Ortsteil-Zeitschrift auf ein Interview mit einem Bankfachmann von der Volksbank Gütersloh just zu diesem Thema. Er meinte damals, das Ganze sei eigentlich nur eine rein technische Umstellung von einer Wahrung auf eine andere. Dafür eröffne sich durch die Einführung des EUROs die Chance eines ungehinderten Geldverkehrs ins ganz Europa. Eigentlich könne es dadurch durch die einheitliche Wahrung nur Vorteile geben, so sein damaliges Votum. Banktechnisch gesehen hatte er Recht, nur, war es wirklich nur eine "wahrungstechnische Umstellung", die da mit dem Geldtausch am 1. Januar 2002 von DM, von France, von Gulden oder



Lira auf den Euro einherging? An den Preisen ändert sich z.B. nichts, sie werden lediglich mit dem offiziell festgelegten Umrechnungsfaktor einfach auf den EURO umgestellt, so ertönte es aus allen Zeitungsberichten, allen Fernseh- und Rundfunksendungen noch bis zum Tage der Umstellung.

Diese Aussagen erwiesen sich allerdings bereits wenige Tage nach Einführung der neuen Wahrung EURO eher als "frommer Wunschtraum", und weniger der Realität entsprechend. Nach dem 1. Januar hatte man in nicht wenigen Bereichen das Gefühl, als hat-

te es eher eine 1 zu 1 Umstellung gegeben. In so manchen Branchen wurde diese Wahrungsumstellung auch dazu genutzt, höhere Preise durchzusetzen, zumal vielen Bürgerinnen und Bürger das Gefühl für die neue Wahrung noch völlig fehlte. Was z.B. früher mal 12 DM kostete, hätte nach der Wahrungsumstellung mit 6,14 EURO ausgezeichnet werden müssen. Man konnte somit zunächst den Eindruck gewinnen, es kostet jetzt "weniger". Aber dem war natürlich nicht so. Der psychologische Zeitpunkt, solche Erhöhungen durchzusetzen war also durch diese Wahrungsumstellung so "ide-

Christian
Westerhelweg
 HEIZUNG SANITAR

Telefon: 0 52 41 / 6 71 87 · Fax: 0 52 41 / 6 86 03
www.westerhelweg-installation.de
 Hambrinker Heide 22a · 33649 Bielefeld-Ummeln

- Moderne Ol-, Gas- und Feststoffheizungen aller Art
- Ol- und Gasbrennerkundendienst, Wartung und Instandsetzung
- Altbaumodernisierung und Neubauinstallationen von Badezimmern und Heizungsanlagen
- Solaranlagen, Warmepumpen und Brennwertheizungen
- Dachrinnen und Blecharbeiten aller Art

Wir sind für alle da!

...auch für Ihren PKW,
gleich welchen Fabrikats, denn wir kennen uns aus!

Absolute Fest-Preis-Angebote
für Auspuff, Bremsen, Kupplung, Stoßdämpfer,
Wasserpumpe, Lichtmaschine, Anlasser usw.

Abgasuntersuchungen und TÜV-Abnahmen

...testen Sie uns!

AUTOHAUS
BRINKER

Ihr Fiat-Händler in Bielefeld-Isselhorst
Brochlagener Str. 284
33649 Bielefeld
Servicetelefon (0 52 41) 96 75 12

al" wie lange nicht mehr, dachte sich da so mancher und das wurde dann auch sogleich versucht zu nutzen.

Doch ganz so einfach wie sich das Manche erhofft hatten, so unkompliziert lief es dann doch nicht. Dazu muß man wissen, jede noch so komplexe mathematische Vorgang beginnt immer noch mit der Beherrschung des kleinen Einmaleins. Und das bedeutet: Jede Mark oder jede EURO kann nur einmal ausgegeben werden. Und es kann auch nur das in den Ladenkassen schließlich landen, was man den Bürgern noch zur Verfügung läßt.

Der Staat selbst "marschierte" natürlich mal wieder mit dem schlechtesten Beispiel voran, im dem zum 1. Januar gleich 3 Steuererhöhungen eingeführt wurden. (Versicherungssteuer, Mineralölsteuer (Ökosteuer) und Tabaksteuer)

Die Milchmädchenrechnung, im Stile der "aktuellen politischen Logik" lautet: Je mehr der Staat den Bürgern aus den Taschen plündert, desto kräftiger steigt dann in der Folgezeit das Wirtschaftswachstum und desto schneller baut sich dadurch natürlich auch die Arbeitslosigkeit ab. Eine "Witznummer", wie die eingestellten "Ergebnisse" es schon bald belegen sollten. Anfang April meldete der Hauptverband des Deutschen Einzelhandels, die Umsätze seien im ersten Quartal 2002 in manchen Branchen bis zu 20 % zurückgegangen. Die Folge sei nun, ca. 15.000 Geschäfte mit über 50.000 Arbeitsplätzen ständen auf der Kippe.

Die Folgen dieser geradezu "genial - geniehaften Fiskalpolitik" dürften sich spätestens im nächsten Jahr niederschlagen, in Form massiv niedrigerer Steuereinnahmen, Zunahme der Schwarzarbeit, und dadurch weiter ansteigende

Kosten für Arbeitslosigkeit und Sozialhilfe.

Mitbedingt durch diese Maßnahmen baute sich daneben, rein psychologisch, aber noch ganz etwas anderes in den Köpfen der Menschen auf, nämlich ein "Erfahrungswert" der sich mehr und mehr festzusetzen droht, der da lautet:

EURO = Preiserhöhung = das Geld wird (ist) weniger wert.

Nicht wenige Menschen sprechen in diesem Zusammenhang mittlerweile von der Einführung des "TEURO" anstatt des EUROs. Die Folge ist, eine enorme Verunsicherung und ein übertriebener Spargedanke bei den Menschen mit Auswirkungen, die die Volkswirtschaft jetzt nachhaltig und negativ beeinflussen.

Diese Misere ist sicherlich nicht direkt der neuen Währung zuzuschreiben, aber durch unrealistische Preis- und Steuererhöhungen

wurde so viel Kaufkraft abgeschöpft, daß das "dicke Ende" schon bald folgte, ja, den Regeln der Logik folgen mußte.

Daneben gibt es aber noch einen weiteren Punkt, der sehr zum Nachdenken Anlaß gibt.

Die Leitlinien der Geldpolitik in Europa bestimmt zukünftig die europäische Zentralbank für den Wirtschaftsraum Europa.

Wirtschaftsraum Europa ? Es ist doch eher ein "politisches Kunstgebilde", denn einen Wirtschaftsraum Europa im Sinne der Wortdefinition gibt es in Wirklichkeit überhaupt nicht. Der würde nämlich eine einheitlich Wirtschaftspolitik- und Wirtschaftsförderung, ein einheitliches Steuersystem, eine harmonisierte Subventionspolitik und vieles mehr voraussetzen, so wie z.B. in den USA. Doch davon ist man noch "Lichtjahre" entfernt. Einem deutschen

Arbeitnehmer werden z.B. mittlerweile von seinen Bruttogehalt ca. 52 % in Form von Abgaben und Steuern gleich abgeknöpft. In Großbritannien, in der Schweiz und auch in den USA liegen diese Quoten dagegen bei nur 30% . Dazu kommen dann noch die all die indirekten Steuern, wie Mehrwertsteuer, Benzinsteuer, Tabaksteuer, Versicherungssteuer, Branntweinsteuer etc, etc ...

Europa ist auf Grund all dieser Faktoren eher ein "Konglomerat" unterschiedlichster Volkswirtschaften, mit ganz unterschiedlichen Rahmenbedingungen, aber auch Problemen und Interessen. Die einheitliche, neue europäische Währung dürfte insoweit, schon aufgrund dieser divergierenden Ausgangsvoraussetzungen, eher den Wettbewerbsdruck jetzt noch verschärfen und die politischen der Sünden der Vergangenheit dadurch noch deutlicher offenlegen.

Das Zentralproblem in diesem Lande liegt in der Unfähigkeit und dem Unwillen der Politik, die Ursachen für diesen "Schlamassel" wirklich anzugehen und der heißt: Überbürokratisierung!

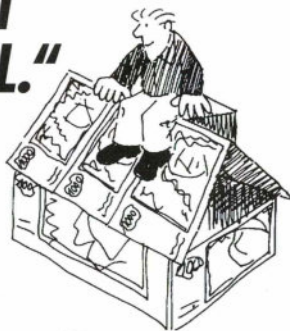
Die Krise um die Bundesanstalt für Arbeit hat exemplarisch die Kernprobleme dieses Landes offengelegt; von den 90.000 Bediensteten dort waren weniger als 10% noch mit den eigentlichen Aufgaben betraut, der Rest verwaltete sich mehr oder minder nur noch selbst unter Vernichtung ungläublichen volkswirtschaftlichen Vermögens. Es gibt mittlerweile wohl niemand in diesem Land, der auch nicht schon leidvoll Erfahrungen mit dieser überzogenen Bürokratie gemacht hat und ein Lied davon singen kann, warum so viel "klemmt" und selbst einfachste Dinge einen ungläublichen Apparat jedesmal erst in Bewegung setzen müssen.

"EIGENE HÄUSER KOSTEN VIEL, DA IST SICHERHEIT DAS HÖCHSTE ZIEL."

Ihre Sicherheit in guten Händen

Absolut unbrennbare und sturmfeste Häuser gibt es noch nicht. Darum ist heute für jeden Hausbesitzer eine Gebäudeversicherung der einzig richtige Weg. Dann sind Ihre aufgebauten Werte gegen viele Risiken, z.B. Brand, Blitzschlag, Explosion, Sturm, Hagel oder Leitungswasser, versichert. Wir helfen Ihnen nach einem Schaden schnell und unbürokratisch.

Die ISSELHORSTER
Versicherung V.a.G. seit 1883
Haller Straße 90, 33334 Gütersloh
Telefon 05241 / 965070



die
ISSELHORSTER
Versicherung V.a.G. seit 1883

Eine Befürchtung von Fachleuten lag, lange schon vor der Einführung des EUROS, auch darin das Länder mit ganz unterschiedlichen Wachstums- und auch Inflationsraten mit einem Male mit einer einheitlichen Währung überzogen und "beglückt" werden und ihnen damit sozusagen die Möglichkeit eröffnet wird, ihre Probleme zu "exportieren". Aber da ist Deutschland ja mittlerweile vom einstigen "Musterknaben" zum wirtschaftlichen Problemerkandidaten Nr. 1 in Europa avanciert. Aber mal ernsthaft gefragt, wer zahlt denn eigentlich dafür, wenn in einem der 12 EUROLänder z.B. die Inflation demnächst mal aus dem Ruder laufen sollte? Mit einem "blauen Brief" aus Brüssel ist es dann auch nicht mehr getan.

Die Einführung der neuen Währung hat eines wohl sehr deutlich werden lassen, es müssen noch eine gewaltige Menge an "politischen Schulaufgaben" erledigt werden, vor allem muß eine Reduzierung der Bürokratie auf ein erträgliches Maß schnellstmöglich erfolgen, und eine Harmonisierung von Regelmechanismen auf europäischer Ebene, wenn dieser Staat auch mittelfristig noch funktions-handlungs- und wettbewerbsfähig bleiben soll.

Also, die Einführung der neuen Währung "EURO" war da wohl eben doch wesentlich mehr, als nur eine technische Umstellung und noch lange kein Garant für eine positive Weiterentwicklung der Volkswirtschaft.

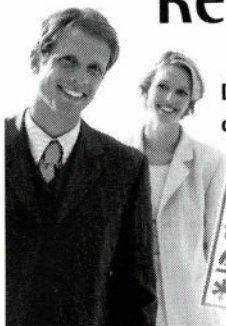
Fazit ist:

Wenn die politischen Rahmenbedingungen nicht viel taugen, dann richtet es der EURO auch nicht!

Karl Piepenbrock

LVM 
Versicherungen

Privat- RentePlus



Die Riester-Rente mit
den **5** Pluspunkten



**Sichern Sie sich jetzt
Ihre staatliche Förderung!**

LVM-Versicherungsbüro Fehlow – Thenhausen

GT-Hollen · Telefon: 66 51 / GT-Kahlertstr. 53 · Telefon: 3 49 88
www.riester-rente.de

Innenausstattung **Mersmann**

Produkte und Leistungen

- Gardinen
- Sonnenschutz
- Bodenbeläge
- Farben
- Tapeten
- Geschenkartikel

Ihre Vorteile bei uns

- ✓ große Auswahl
- ✓ individuelle Beratung
- ✓ freundlicher Service
- ✓ günstige Preise
- ✓ Parkplätze am Haus

Gütersloh-Isselhorst · Isselhorster Straße 412
Telefon: 0 52 41 - 6 78 00

Geschäftszeiten:

Montag - Freitag 10-13 u. 15-18
Samstag 9-13 Uhr

Schwester Erna Hanneforth aus Ebbeslob 95-jährig verstorben

In der Ausgabe 18 vom Juni 1996 habe ich ausführlich über meine Tante, Schwester Erna Hanneforth, berichtet.

Am 2. April 2002 ist sie mit 95 Jahren im Haus Abendfrieden in Bethel verstorben. Wir haben sie auf dem schönen Friedhof am Rempterweg zur letzten Ruhestätte geleitet.

Aus Berufung ist Schwester Erna 1930 ins Mutterhaus eingetreten und wurde 1940 als Diakonisse eingesegnet. Ich kenne sie nur mit der markanten Schwesternhaube. Unterschiedliche Aufgaben hat sie in ihrem langen Leben erfüllt. Ihr Einsegnungsspruch aus Jakobus 1 Vers 12 war ihr Leitspruch und hat ihr allezeit den nötigen Rückhalt gegeben. Tiefe Frömmigkeit hat sie geprägt, sie hat nie geklagt, sie war immer dankbar, aber ausgestattet mit einem Selbstbewusstsein, das sie in allen Lebenslagen einsetzte. Bei dem wunderschönen kleinen Zusammensein nach der Trauerfeier wünschte die Schwesternleitung, doch noch einige Erinnerungen an Schwester Erna auszutauschen.

So erzählte eine alte Bekannte aus der Gemeindegewerkschaft aus Westerenger, daß Schwester Erna in allen Lebenslagen ausgeholfen

hat. Eine Köttersfrau war krank und ihre Ziege mußte gemolken werden. Das Tier ließ sich aber nur melken mit der alten Stallkleidung der Besitzerin. Flugs hat Schwester Erna diese Sachen angezogen und die Ziege hielt still.

Eine andere Frau erzählte, daß sie durch Schwester Erna zur Frauenhilfe gelangte. Als junge Frau hatte sie zunächst andere Pläne, aber die beharrlichkeit von Schwe-



ster Erna hat sie dann letztendlich doch überzeugt.

Wlfrid Hanneforth

Damenmode in
Grossen Grössen
42 bis 60

**Riesenauswahl
günstige Preise**

Maximode zum Minipreis

Gütersloh – Hohenzollernstr. 55

Tel. 0 52 41 / 22 22 03

geöffn. mo-fr 11-18 Uhr, sa 10-13 Uhr

Home & Design

*Schönes zum Wohnen und Schenken
... exklusiv bei Dücker in Isselhorst*



Radio Dücker, Isselhorster Straße 399, 33334 Gütersloh

DALKMANN GERÜSTBAU

Bauunternehmung und Gerüstbau GmbH & Co.KG

Werner-von-Siemens-Str. 7, 33334 Gütersloh
Telefon: 0 52 41/70 27 74 · Telefax: 0 52 41/70 27 75

Am 2. März war die Ortssäuberung angesagt

Was auf der Jahreshauptversammlung des Heimatvereines im Januar angeregt und beschlossen wurde, haben wir am Samstag Nachmittag, dem 23. März, in die Tat umgesetzt. 12 Damen und Herren waren der Aufforderung gefolgt. Wir hätten noch ein paar Leute mehr gebrauchen können, denn ein paar Straßen blieben übrig.

Mit Bollerwagen, Eimer und Greifzangen ging es los. Es lohnte sich. In Zweier- und Dreiergruppen fuhren wir los und kamen 2 bis 3 Std. später voll beladen mit Unrat zur Sammelstelle Elmen dorfs Hof zurück. Reichlich Müllsäcke hatte die Stadt Gütersloh kostenlos zur Verfügung gestellt und der Unrat wurde auch wie ab gesprochen, sogleich abgeholt.

Als ich vor dem Berg Müll stand, war ich doch trotz unseres Sammelerfolges sehr traurig. Wie ist es möglich, daß viele unserer Mitbürger so rücksichtslos und verantwortungslos sind und nicht den Weg zum Mülleimer oder Container finden? Wie kann man nur diese Menschen belehren?

Wir werden aber nicht aufgeben!

*"Hoch-Zeit"
für Hochzeiten...
...mit floralen
Schmuckstücken
von uns!*

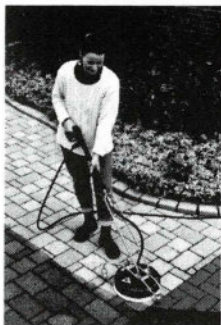


**LÜTKEMEYER
FLORISTIK**

**GISELA
KERKER**

Steinhagener Str. 13
33334 Gütersloh-Isselhorst
Tel. 68 77 55

CentroMaxx



NEU!

Der Bodenreiniger
für Ihren
Hochdruckreiniger
zur

**spritzarmen
gründlichen
schnellen**

Terrassen- und
Flächenreinigung



MERSCH

REINIGUNGSTECHNIK

33415 Verl · Westfalenweg 99
Telefon 05246/2443 · Fax 5648
www.mersch-reinigungstechnik.de

Mit Spaß und Elan zum Führerschein???

Kein Problem...bei mir seid ihr richtig!

Für mehr Infos wählt einfach
01 72 - 5 38 38 04 - oder
gleich persönlich vorbeischaun!

Theoretischer Unterricht: Steinhagener Str. 27,
Mo. und Do. von 19.30 Uhr bis 21.00 Uhr
www.fahrschule-klich.de



"Street Kids" – Jugendfeuerwehr Isselhorst mal ganz anders!

Am 17.3.2002 fand in der Isselhorster Festhalle eine Premiere statt. Die Jugendfeuerwehr Isselhorst feierte ihren 35. Geburtstag mit einer Theateraufführung und niemand hatte geglaubt das ihr dieser Abstecher auf die Theaterbühne so überzeugend und gut gelingen würde. Und das die Jugendlichen die Isselhorster Festhalle fast bis auf den letzten Platz füllen würden auch nicht. Das Theaterstück "Street Kids" behandelt das Thema Gewalt- und Ausländerproblematik in Jugendbanden und geht direkt auf Gewalt und Kriminalität ein.

"Eine gelungene Vorstellung. Ich hätte nie gedacht das die Jungs und Mädchen der Jugendfeuerwehr das so überzeugend hinbekommen!", so die Bürgermeisterin, Frau Unger, nach dem Ende der Aufführung.

Anlaß war, neben dem Jubiläum, die Teilnahme an einem Jugendprogramm der Deutschen Jugendfeuerwehr. Dieses Programm bietet eine Möglichkeit, Jugendlichen ihre Freizeit interessant, abwechslungsreich und strukturiert zu gestalten. Die Aufgabe sollen die Ju-

gendlichen im Vorfeld selbst aus dem sportlichen, kulturellen, musikalischen, kreativen, sozialen oder ökologischen Bereich wählen und soll sie motivieren ihre Freizeit sinnvoll zu gestalten.

Öffentlichkeitswirksam soll die ausgewählte Maßnahme, im Fall der Jugendfeuerwehr Isselhorst das Theaterstück, dargestellt werden.

"Wir hatten nur rund drei Monate Zeit um das 60 minütige Stück vorzubereiten und zu proben. Auch den Bühnenbau haben wir selbst realisiert", erklärt Maik Brinkmann. Der Jugendfeuerwehrwart war ganz eingenommen von der Leistung seiner Gruppe.



In dem Stück "Street Kids" geht es um Otto (Lars Hantel), den Anführer der Yankees – einer Jugendbande – der ganz und gar gegen Ausländer ist und sie trotz Protest der restlichen Bandenmitglieder nicht in die Gruppe aufnehmen will. Aus der Diskussion entsteht ein Streit und letztendlich verlassen einige die Gruppe, um die ausländischen Freunde zu unterstützen und eine neue Gruppe mit ihnen zu gründen.



Otto steigert sich mehr und mehr in die Rolle des Ausländerfeindlichen und mit weiteren fraglichen Aktionen wie Schlägereien, Kriminalität und Raub verliert er immer mehr Bandenmitglieder und steht am Ende des Stückes alleine da.

Weitere wichtigere Rollen stellten die Oma Meier (Petra Sachse) und Kurt, der Penner, (Oliver Rethage) dar. Kurt sorgt mit seinem imaginären Zirkusfloh nicht selten für Aufsehen und spielt bei den Prügeleien oftmals den Streitschlichter. Und wenn alles nicht hilft, muss eben der Zirkus(kampf)floh "Ernie" ran und schlichten.

Neu!
Jetzt in Isselhorst-Mitte!
 Steinhagener Str. 3
 Jeans + Mode - immer günstig!

**Fashion
 Outpost**

Margarete Belda

BOYCO

CRACKER

FREESOUL



PARKEN DIREKT
 VORM HAUS!

STEINHAGENER STR. 3
 GÜTERSLOH-ISSELHORST



ÖFFNUNGSZEITEN:
 MO.-FR. 10.00 - 12.30 UND
 14.30 - 19.00,
 SA. 10.00 - 15.00





Nach tobendem Beifall wurde in kleineren Gruppen noch über das gesamte Stück diskutiert und vor allem von den Jugendlichen die Aktualität und Problematik noch einmal herausgestellt.

Es ist eben doch mehr als Feuerwehrtechnik was die Jugendfeuerwehr Isselhorst so macht! Interessiert? Mehr Infos zur Jugendarbeit in der Feuerwehr gibt es jeden Dienstag ab 19:00 Uhr im Feuerwehrgerätehaus an der Niehorster Straße.

Maik Brinkmann



RENAULT Mégane

So sieht
Freiheit aus.

Das Renault Mégane Cabriolet ist offen für Ihre Wünsche nach Komfort, Fahrspaß und Sicherheit zum vernünftigen Preis:

- Zwei attraktive Ausstattungsvarianten, Expression und Privilege, bei der Version Privilege Lederpolsterung in 4 Farben zur Wahl
- Hochwertiges Stoffverdeck, auf Wunsch elektrisch zu betätigen
- Als 4-sitziges Cabrio preislich besonders attraktiv
- Neuer 2.0 16V Motor mit überzeugender Fahrleistung
- ABS + Bremsassistent, 4 Airbags, Programmieretes Rückhaltesystem



Abb. zeigt Mégane Cabriolet Dynamique 2.0 16V 10L

BRESCH

Steinhagener Straße 63 · 33334 Gütersloh
Telefon 0 52 41 / 63 17 · Fax 0 52 41 / 6 83 23

Versicherungen
Baufinanzierungen

**Maß-
geschneiderte
Lösungen
und
Service
vor Ort.**

Kapitalanlagen
Altersvorsorge

Gothaer
Versicherungen

BERLIN-KÖLNISCHE
KRANKENVERSICHERUNGEN

**Geschäftsstelle
Jens Osthus, Isselhorst**

über
Bezirksdirektion
Peter Hans Kout
Rathausstr. 11
33602 Bielefeld
Fon: 05 21 68 30 5/6
Fax: 05 21 13 94 25

Das 7. Konfirmandenschild gesetzt

Vor 7 Jahren hatte Karl Piepenbrock, stellv. Vorsitzender des Heimatverein die Idee, Erinne-

rungstafeln der jeweiligen Konfirmandenjahrgänge zu setzen, in Verbindung mit einer Baumpflanzung.

In diesem Jahr stand bereits an dem vorgesehenen Platz eine schöne Eiche. Am Samstag dem 15. 4. war es wieder so weit. Begleitet von einigen Eltern hat jede Konfirmandin und jeder Konfirmand ein paar Schüppchen Erde bewegt, um den Eichenpfahl mit dem Erinnerungsschild entsprechend tief ins Erdreich zu bekommen.

Nach eindringlichen Worten hoffen wir, daß nicht immer wieder Randalierer die Schildchen beschädigen, besprühen oder gar daran rumkratzen. Sinn der Aktion am Pingelströtken ist doch, sich nach Jahren wiederzufinden und sich an seine Konfirmandenzeit und Konfirmation zu erinnern.

Der Konfirmator des Jahrganges 2002 ist Pastor Reinhard Kölsch.

Wilfried Hanneforth
Foto: Rolf Ortmeyer

BAUMSCHULE

Westerhellweg
Inh. Lothar Damaschek

...damit es auch bei Ihnen
grünt und blüht!

Tuxhornweg 6 - 8 · 33334 Gütersloh-Isselhorst
Tel. 0 52 41 / 6 72 01 · Fax 0 52 41 / 68 72 38

HANS-JÜRGEN KÖNIG

Fahrräder • Mofa • Rasenmäher
Haushaltswaren • Spielwaren
Mechan. Reparaturwerkstatt



SABO
Qualitätsschmiede
für Rasenmäher

HERCULES
BIKEMOTION

Haller Str. 128 · 33334 Gütersloh · Tel.: 0 52 41 / 6 71 28

**Elektro
Drewel**

LEISTUNGSBEREICHE:

- ✓ Alarmanlagen
- ✓ Antennenanlagen
- ✓ Elektro-Installationen
- ✓ E-Check
- ✓ Industrieanlagen
- ✓ Reparaturen
- ✓ Sprechanlagen
- ✓ Telefonanlagen

BERTOLD DREWEL
Elektromeister

In den Braken 64
33334 Gütersloh-Isselhorst
TELEFON: 0 52 41-6 83 35
FAX: 68 74 49
Mobil: 01 72-5 20 28 80

W. HALLMANN GmbH

Dachdeckermeister

Sämtliche Ziegel-, Flachdach-, Schiefer-, Fassadenarbeiten, Kaminverkleidungen, Dachrinnen- und Isolierungsarbeiten

Wolfgang Hallmann, Am Röhrbach 200, 33334 Gütersloh, Tel. (0 52 09) 65 41



Der Heimatverein besuchte das Freilichtmuseum in Hagen

Zu einer großartigen Reise in die Vergangenheit wurde die Fahrt des Heimtvereines ins Westfälische Freilichtmuseum in Hagen am 9. April '02. Mit einer einmaligen Leistung haben Heimatfreunde, Heimatvereine und der Westfälische Heimatbund hier alte Berufe und Industrieanlagen zu neuem Leben erweckt.

In dem wunderschönen Mäckingerbachtal, wo vor 50 Jahren nur ein Bauernhof stand, sind bis heute ca. 100 Häuser und Werkstätten erstellt. Viele Einrichtungen werden oder können durch Wasserkraft, dem Mäckingerbach oder Wasser aus einem der drei Stau-



seen betrieben werden. Eine versierte Dame, Frau Schnickmann, führte uns durch die drei Ausstellungsbereiche.

Sie brachte, wie wir es auch vor 2 Jahren in Münster im Mühlenmuseum erlebten, immer wieder alte Redewendungen, zutreffend und in damaliger Zeit während der Arbeitsabläufe geprägt.

Einige Beispiele:
2 Eisen im Feuer:

- entweder das eine oder das andere

Auf Draht sein:

- beim Drahtziehen höllisch aufpassen

Im Bausch und Bogen:

- Reaktion beim Papierschöpfen

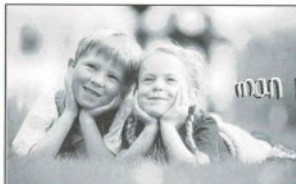
Blaues Wunder:

- Färbung verändert sich durch Licht von grün zum blau

Blauer Montag:

- die Ware war über das Wochenende noch nicht durchgefärbt, so konnte am Montag noch nicht weitergearbeitet werden.

Frau Schnickmann wörtlich, wir haben hier wohl fast alles aus der Vergangenheit erstellt, uns fehlt nur noch die Schule und Kirche



Papa sagt,
man kann auch sauber
Gas geben.

Heißer Tip für alle, die komfortable Wärme, maximale Energie-Ersparnis und minimalen Schadstoffausstoß wollen: Gasbrennwerttechnik von PARADIGMA. Sie machen Gas als saubere fossile Energie optimal nutzbar, sind schnell montiert und anspruchlos in der Wartung. Sauberer kann man kaum auf Spar-Flamme heizen.

HS
Henrich Schröder

Henrich Schröder GmbH

Heizung & Sanitär

Haller Str. 236, 33334 Gütersloh

Fon 0 52 41/96 04-0

Internet: www.henrich-schroeder.de

im Dorf. Ein wunderschönes Rathaus im Barockstil aus einem Vorort von Siegen beherbergt heute bildliche Abläufe vergangener Zeiten. Heute bedauert man in Siegen, dieses schöne Denkmal abgeben zu haben. Es zielt sogar das Wappen der Stadt Siegen. Es erinnert mich ein wenig an Gütersloher Zeiten.

Mit Begeisterung verfolgten wir die praktischen Vorführungen, z. B.: Die Messingstampe, die Kuhschellenschmiede, die Drahtzieherei, die Nagelschmiede, die Bohrerschmiede, die Papiermühle, die Druckerei, die Tabakfabrik mit der Zigarrendreherei, die Blaufärberei und die Seilerei.



Bäder für jede Lebensphase

HSG
Henrich Schröder

Henrich Schröder GmbH

Heizung & Sanitär

Haller Str. 236, 33334 Gütersloh

Fon 0 52 41 / 96 04-0

Internet: www.henrich-schroeder.de



Beeindruckend sind die Transmissionsanlagen und die dadurch angetriebenen Maschinen, besonders die Hammerwerke. Der alte Tante-Emma-Laden versetzte uns zurück in die Kindheit. Ich denke an unseren alten Konsum an der

Haller Straße
Wir konnten an diesem schönen Frühlingsstag längst nicht alle Einrichtungen

besichtigen. Sicherlich wird mancher von uns noch ein zweites Mal ins Freilichtmuseum nach Hagen fahren.

Wilfried Hanneforth

Fotos:
Friedhelm
Varnholt



Wir zimmern nach Ihren Plänen und Wünschen:

Dachstühle für:

- Neubauten / Altbauten / Umbauten
- Car-Ports • Pergolen • Fachwerk

ZIMMEREI VIEBROCK

Gewerbegebiet Nord · Tel. 0 52 41 / 6 86 45 · Fax 0 52 41 / 6 79 64

Die Nieborster Schule

Die Gemeinden Hollen, Niehorst und Ebbesloh wurden im Jahre 1836 zu einer Schulgemeinde vereint.

Einen großen Fortschritt in der Entwicklung des Volksschulwesens hatte die im Jahre 1754 erschienene Königliche Preussische Landschulordnung gebracht. Bis ins 18. Jahrhundert hinein hörte man kaum etwas von einer selbständigen Volksschule. Landschulen inmitten der Bauerschaften hat es sicher nicht gegeben. Erst 1825 wurde die allgemeine Schulpflicht eingeführt.

Die Einkünfte der Lehrer waren sehr gering. Nur in wenigen Fällen vermochte sie der Schuldienst alleine zu ernähren. Oft hatten sie einen Nebenerwerb. Zumeist waren sie auch Küster und Kantor der jeweiligen Kirchengemeinde. Für 800 Taler wurde auf dem "Krummen Kampe" für die eingangs genannten Gemeinden ein einfaches Schulgebäude errichtet. Die Grundstücke wurden von den Bauern Brinkmann, Hollen Nr. 7, Sievert, Niehorst Nr.7, der Erbpächterin Nottebrock Nr. 5 und Meyer zu Hollen, Hollen Nr. 1, gestiftet.

Im Dezember 1901 wurde sodann in Niehorst eine eigene Schule eingeweiht, ein schlichtes Backsteingebäude mit einer Lehrerwohnung im ersten Stock. An der Außenwand befand sich der schöne Spruch: "Fürchte Gott und halte seine Gebote; denn das gehört allen Menschen zu."

Schüler der Nieborster Schule, 1933, mit ihrem Lehrer, Herrn Schreywe. Leider sind nur noch wenige Namen bekannt: Frau Gude, geb. Verleger, Frau Huxobl, geb. Ramforth, Frau Hommel, geb. Ramforth, Helmut Oolderissen, Helmut Redecker und August Stodick.

Sollten Sie weitere Personen auf der Aufnahme erkennen, melden Sie sich bitte bei Herrn Hannefort, Tel.: 6603



...gestalten ...drucken ...versenden

Der „Rund-um-Service“
für Ihre Drucksachen.

Von der Idee bis zum
fertigen Produkt.

Fragen Sie uns!
Wir beraten Sie gern.



Telefon: 0 52 01/20 29
Telefax: 0 52 01/29 90

ISDN: 0 52 01/84 93 53
E-mail: voglerdruck@aol.com

Kaiserstraße 10
33790 Halle Westfalen

VOGLER
DRUCK

Nun hatten die Kinder einen wesentlich kürzeren Schulweg. Zudem hatte die Gemeinde Niehorst einen wirklichen Mittelpunkt.

Der Schulbereich umfaßte den westlichen Teil von Niehorst, der östliche gehörte zu Hollen, sowie den Teil von Ebbesloh, der an der Brockhäger Straße lag.

Die Kinder wurden in einer Klasse unterrichtet, so wie es damals allgemein üblich war. Das stellte hohe Anforderungen an den Lehrer, aber auch von den Schülern wurde viel Disziplin und Konzentration verlangt. Doch förderte dieses System die Gemeinschaft, und der Begriff der Heimatschule wurde in vielen Punkten verwirklicht.

Zur Niehorster Schule gehörte auch ein Stück Land, groß genug, um darauf eine Kuh zu halten. Dadurch wurde es dem Lehrer ermöglicht, sein knapp bemessenes Gehalt ein wenig aufzubessern.

Der erste Lehrer an der neuen Schule war Gustav Nußmann (1901 - 1910), ihm folgten Barlach (1910 - 1912), Karl Teßmann

Unternehmen der Finanzgruppe

<http://www.sparkasse.de>

STAATLICHE FÖRDERUNG
Infos über unsere zertifizierten Angebote
direkt bei uns oder unter www.sparkasse.de

**BEI UNS STEHEN
NICHT NUR SIE
IM MITTELPUNKT.**

**SONDERN AUCH
IHRE ZUKUNFT.**



Für Ihre Zukunft gibt es was Neues: Seit dem 01.01.2002 können Sie die Vorteile der staatlichen Förderung voll für sich nutzen – zum Beispiel mit „Sparkassen-VorsorgePlus“ oder der „Sparkassen-PrämienRente“. Sie bieten nicht nur den perfekten Einstieg in die private Zusatzrente, sondern sind gleichzeitig renditestarke Geldanlagen. Informieren Sie sich bei unseren Beratern oder unter www.sparkasse.de. Wenn's um Geld geht – Sparkasse

(1912 - 1926), Ernst Schrewe (1926 - 1930) und schließlich ab 1931 Heinrich Becke. Pastor Otto Wiehage hielt vierzehntägig einen Gottesdienst in der Schule ab.

Bei Beerdigungen wurde dort die Trauerfeier abgehalten. Der Leichenzug führte über den "Leichweg" zum Isselhorster Friedhof.

Während des letzten Krieges wurde die Schule geschlossen und diente als Unterkunft für französische Kriegsgefangene. Der Unterricht fand nun in Hollen statt.

1947 wurde der reguläre Schulbetrieb nach Renovierung des Hauses unter Lehrer Adolf Schmidt wieder aufgenommen. Durch den Zuzug von Ostvertriebenen wuchs die Einwohnerzahl von Niehorst erheblich (1939: 466, 1946: 704).

Ein Klassenraum reichte jetzt für 92 Schulkinder nichts mehr aus. Das Schulgebäude wurde um eine zweite Klasse und um eine weitere Lehrerwohnung erweitert. Eine neue Lehrerin trat ihren Dienst an.

Ach hätten wir's doch vom Maler Landwehr machen lassen



**MALERMEISTER
M. LANDWEHR**

Texelweg 8

33334 Gütersloh-Isselhorst, Telefon 0 52 41 - 6 86 88

Mobil 01 72 - 270 17 14

Aufnahme vor der Nieborster Schule, ca. 1915



1965 schloß die Niehorster Schule auf Grund der Schulreform endgültig ihre Pforten, obwohl der Schulbau noch 1960 eine Ölheizung erhalten hatte.

Die Niehorster Kinder wurden nun wieder in Hollen unterrichtet. Lehrer Schmidt übernahm das Amt des Rektors.

Anfang der siebziger Jahre rückte der Abrißbagger an. Die alte Niehorster Schule mußte dem Ausbau der Brockhäger Str. weichen. Erhalten geblieben ist die Schulglocke, die einst um 7 Uhr, 12 Uhr und 19 Uhr brav geläutet hatte.



Sie fand in der Friedhofskapelle in Isselhorst eine neue Verwendung.
Werner Krömke

Anbau der Niehorster Schule

„Der kleine Weinkeller“

Schon gehört? Bei Feldmann-Getränke gibt es neuerdings einen neuen Verkaufsraum, den kleinen Weinkeller.

Es werden deutsche Weine aus Rheinhessen und der Pfalz angeboten. Schirmherrin des kleinen Weinkellers ist Frau Daniela Feldmann, die Ehefrau des Juniors. Frau Feldmann kommt aus der Weinbranche, sie hat in der Wein- und Sektkellerei Deinhard in Koblenz den Beruf des Weinküfers erlernt und dann an der FH Wiesbaden Weinbau und Getränke-technologie studiert.

Die angebotenen Weine sind von Winzern, die sie persönlich kennt und deren Weine sie schätzt. Im kleinen Weinkeller stehen stets Weine zur Verkostung bereit.

Bei Veranstaltungen im letzten Jahr war Frau Feldmann mit einem Weinstand schon einige Male vertreten. Und das wird sie auch in diesem Jahr sein. Freuen Sie sich auf das Dorffest, die Isselhorster Kirmes, es werden auch dieses mal "Nicht-Biertrinker" auf Ihre Kosten kommen.



Maas
NATURWAREN

Ab in den SOMMER...

Maas

natürlich Leben
VOM 1. JUNI BIS SOMMER 2002

...mit dem Maas-Katalog!

Maas Naturwaren GmbH
Werner-von-Siemens-Straße 2
(Ecke Osnabrücker Landstraße)
D-33334 Gütersloh
www.maas-natur.de

Siegfried Körner berichtet aus vergangenen Isselborster Zeiten Erzählung über das Betreuen eines Wildpferdes

Paul Welpmann hatte als Vorsitzender des Geflügelzüchtervereins einen Ausflug des Vereins zum Wildpferdefang nach Dülmen organisiert. Die Fahrt wurde vom Omnibusunternehmen Oesterbarkey durchgeführt.

Bekanntlich werden die Wildpferde in der Nähe Dülmens in einen Talkessel getrieben. Hier werden die Hengste von den Stuten getrennt. Von den Hengstfängern wird eine Großzahl der Hengste verkauft bzw. versteigert. Einige dieser Hengste werden an die Zuschauer verlost. Vor Veräußerung erhalten die Hengste das fürstliche Wappen eingebrannt.

Paul Welpmann hatte großes Glück, einen dieser Hengste zu gewinnen. Beim Abholen des Wildpferdes blieb er an einem Draht hängen und verstauchte sich das rechte Bein. Kollegen des „Fittkevereins“ vertraten ihn deshalb in dieser Angelegenheit und nahmen den Gaul in Empfang. Es war gar nicht einfach, Herr über dieses wilde Tier zu werden.

Es blieb nun nichts anderes übrig, den Gaul bei der Rückfahrt im Autobus mitzunehmen. Er wurde zunächst an den Beinen gefesselt, damit er während der Fahrt nichts Schlimmes anrichten konnte. Da es sich bei dieser Gesellschaft um eine „trinkfeste“ Gruppe handelte, wurde auf der Rückfahrt in einer Gaststätte in Taten-

hausen eine Zwischenrast zum Einnehmen eines „kleinen Schluckes“ eingelegt. Rätsel gab allerdings dabei der im Autobus befindliche Gaul auf. Die Lösung war: man nahm kurzerhand das Wildpferd mit in die Gaststätte zur Theke. Schließlich wollte man den Gaul nicht allein im Autobus lassen.

Nach einem kurzen Umtrunk fuhr man dann weiter nach Isselhorst. Der Gaul wurde an der Molkerei Isselhorst von seinen Fesseln befreit und zunächst im Hühnerhof des Paul Welpmann untergebracht. Die anderen Fahrgäste stiegen im Dorf Isselhorst aus.

Am nächsten Tag stand eine neue Aufgabe nach Ablauf des täglichen Molkereibetriebes ins Haus. Fritz Welpmann (Bruder des Molkereibesitzers) und ich mußten nachmittags die Einzäunung des Hühnerhofes stabiler und „wildpferdegerecht“ herrichten. An den weiteren Tagen haben wir eine neue Einzäunung angelegt, die etwas weiter von der ersten Umrandung nach außen lag und mit in

**DER NEUE PRIMERA.
EINE NEUE FORM VON INTELLIGENZ.
SEHEN, FÜHLEN, PROBEFAHREN.**



Abb.: Primera Tekna

Der Primera Tekna mit revolutionärem Bedienkonzept N-FORM, DVD-Navigationssystem, Rückfahrkamera und integrierter Mobiltelefon-Bedienung mit Freisprecheinrichtung und Premium-Audiosystem u. v. m.

Als 2,0-I-Benziner, 103 kW (140 PS) oder 2,2-I-Di, 93 kW (126 PS).



SHIFT_expectations

Autohaus

www.Aschentrup.de

ASCHENTRUP

Carl-Zeiss-Str. 1/B 61 · 33334 Gütersloh · Tel.: (0 52 41) 6 80 11

Seit 1958



- Individueller Innenausbau
- fachgerechte Restaurierung auch in der Denkmalpflege
- Möbel-Reparatur
- Sonderanfertigungen

Im Krupploch 1
33334 Gütersloh
Tel. 05241-36627

Beton gegossenen Eisenpfählen versehen wurde. Als Eisenpfähle dienten die aus dem alten Flammenrohrkessel entnommenen Rohre. Der Flammenrohrkessel wurde einige Wochen vorher durch einen modernen Quersieder erneuert. Ein Stall war für das Wildpferd nicht notwendig, da es an die freie Natur gewöhnt war. Im Notfall standen Ställe auf dem Bauernhof des Bruders Heinrich Welpmann in Holtkamp zur Verfügung.

Es war sehr schwer, den wilden Gaul in normale Bahnen zu lenken. Bruder Heinrich hatte nach einigen Wochen einen Kutschwagen zur Verfügung gestellt. An diese Kutsche sollte nunmehr das Wildpferd vorgespannt werden und sich daran als Zugpferd gewöhnen.

Das Anspannen übernahmen gemeinsam der kurz vorher für die Molkereiarbeit eingestellte Kollege Oswald Vogt und ich. Oswald hatte bedeutend mehr "Pferdeverstand". Wir hatten fast eine Stunde gebraucht, bis wir das wilde Tier vor dem Wagen hatten. Der Gaul ging ständig vorn und hinten in die Höhe und schlug dauernd mit den Beinen aus. Schließlich war es uns dann gelungen, ihn etwas zu zähmen und vor die Kutsche zu bekommen. Dann begann für uns beide die "Himmelfahrt". Wir saßen gemeinsam auf dem Kutscherbock. Die Fahrt führte uns zunächst die B 61 entlang. Der Gaul "lief und lief und lief". Er reagierte überhaupt nicht auf Kommandos. Es konnte an den Zügeln gezogen werden, nichts half! Es war nur gut, daß zur damaligen Zeit kaum Autos auf der Straße fuhren. An der Kreuzung der Gaststätte Upmann wollten wir zum Ortskern Isselhorst abbiegen. Der Gaul lief aber immer geradeaus auf der B61. In der Nähe des Ummelner Knapps war es uns gelungen, den

Elektro Schröter GmbH

Ihr starker Partner in Sachen Strom, egal welcher Farbe!



- Elektroinstallationen
- Industrieanlagen
- Telefonanlagen / ISDN
- Satellitenanlagen
- Lichttechnik
- Photovoltaik

Tel.: 05241 / 687316
 Fax: 05241 / 687317
 Mobil: 0172 / 5177757

e-mail: Elektro-Schroeter-GmbH@T-Online.de
 33649 Bielefeld-Holtkamp, Möhneweg 12a



Lassen Sie doch einfach die Sonne in Ihr Haus!!!



Andreas Rethage

Garten- und Landschaftsbau

Postdamm 94 · 33334 Gütersloh
 Telefon (052 41) 3 81 54

Wilfried Riewe



Malermeister

Maler- u. Tapezierarbeiten
 Fußbodenbeläge
 Moderne Raumgestaltung
 Fassadenrenovierungen

In den Braken 56 · 33334 Gtl.-Isselhorst · Tel: 052 41 / 6 74 58

Gaul wieder in umgekehrte Richtung zu bringen. Wir waren auf dem Heimweg. Zwischen Gaststätte Upmann und Bäckerei Jacke war es geschehen: das Pferd raste mit der Kutsche in den Graben (Nähe des heutigen Getränkevertriebes Gehring & Bunte). Die Kutsche kippte um, und wir lagen beide im bzw. neben dem Graben. Der Gaul blieb auf der ganzen Fahrt erstmals stehen.

Wir sind mit einigen Hautabschürfungen und leichten Verletzungen davon gekommen. Von diesem Zeitpunkt an stand fest, daß der Gaul nicht mehr im Molkereigelände tragbar war. Er wurde noch am kommenden Tag in die Weiden des Bruders Heinrich Welpmann nach Holtkamp gegeben. Die schöne Kutsche war natürlich nicht mehr in gutem Zustand.

Neues Vorstandsmitglied im Diakonieverein

Auf der Mitgliederversammlung am 20. März 2002 wurde Frau Jutta Siekmann als neue Kassensführerin in den Vorstand des Diakonievereins gewählt.

Ausgeschieden ist aus Altersgründen Herr Heinrich Hanneforth aus Ebbesloh, dem auf der Versammlung für sein langjähriges Wirken herzlich gedankt wurde. Das Amt des Kassensführers war bisher von Herrn Knufinke ausübt worden, der sich gewünscht hatte, diese Funktion in andere Hände zu legen. Er gehört dem Vorstand weiterhin als Beisitzer an.

Dem Vorstand gehören aktuell an: Pfarrer Reinhard Kölsch (Vorsitzender), Renate Kottmann (stellvertretende Vorsitzende), Ingrid Kuhlmann (Schriftführerin), Jutta Siekmann (Kassensführerin) sowie Renate Plöger, Hans-Heinrich Knufinke und Lothar Kache.

Der Diakonieverein Isselhorst blickt auf eine zwanzigjährige Vereinstätigkeit zurück. Durch Einzelfallhilfe und insbesondere durch Zuschüsse an die Diakoniestation Isselhorst ist sichergestellt, dass notwendige Pflege nicht am Geldbeutel scheitert. Bitte helfen Sie uns auch zukünftig, diese Arbeit tun zu können.



Von links sitzend:
Renate Kottmann, Jutta Siekmann, Renate Plöger;
stehend Pfarrer Reinhard Kölsch, Hans-Heinrich Knufinke, Lothar Kache.
Auf dem Bild fehlt Ingrid Kuhlmann.

Wir bleiben angewiesen auf Mitgliedsbeiträge, Spenden, Zuwendungen bei Geburtstagen, Zuwendungen aus Anlass von Beerdigungen u.a.

Unsere Kontoverbindungen sind 3 705 295 500 bei der Volksbank Gütersloh oder 15 783 500 bei der Sparkasse Gütersloh.

Informationen erhalten Sie über die Diakoniestation, Tel. 63 36, oder über Pfarrer Kölsch, Tel. 6 86 11. Neue Mitglieder sind herzlich willkommen!

Reinhard Kölsch



Handstrickgarne
in großer Auswahl!
Regia, auslaufende
Farben zu
günstigen Preisen!

Tierpension für Hunde und Katzen am Holtkämper See

Urlaub auf dem Bauernhof
für Ihren Vierbeiner



liebevolle - individuelle
Betreuung von Expertenhand

Hermann Niedergassel • Holtkampstraße 6
33649 Bielefeld 14 • Telefon 0 52 41 - 65 55

So ein Tag

So ein Tag, ein Tag der offenen Tür im DRK-Seniorenhof, dürfte öfter stattfinden. Es war rundherum ein gelungener Tag, dieser Samstag am 13. April 2002. Das Wetter hielt spielte mit, der Regen blieb aus. So machten sich die Interessierten in Scharen auf den Weg, um dem DRK-Seniorenhof einen Besuch abzustatten.

Wir, die Helferinnen, waren überrascht über diesen Ansturm an Besuchern. Er zeigte uns, wie groß in unserem Dorf und den Nachbargemeinden das Interesse an der DRK-Betreuungsstätte ist. Nur, man traute sich bisher nicht, aus purer Neugier in den Seniorenhof hineinzugehen. Berge von selbst gebackenen und gespendeten Kuchen standen in der Küche. Bei ihrem Anblick wurde uns schon flau in der Magengegend, denn wir stellten uns vor, eine Woche lang nur von Kuchenresten leben zu müssen. Doch den vielen Gästen schmeckte unser Kuchen so vorzüglich, daß die "Berge" rasch dahinschmolzen.

Die Besucher waren des Lobes voll über die ausgesprochen gemütliche und gelungene Gestal-



von links nach rechts:
F.-W. Helling, Ulrike Elmendorf, Dieter Köster,
Wolfgang Neumann, Christian und Anke Westerbellweg

Hurra, es ist wieder Erdbeerzeit!

Frische Erdbeeren

vom **Bioland**-Hof Westerbarkey



Unter den Eichen 36
33335 Gütersloh-Avenwedde



Ortwin
Riewe

Tischlermeister

Montage und
Verlegearbeiten
Türen, Fenster,
Paneele & Parkett
Parkett-Renovierung

Auf dem Felde 38 · 33334 Gütersloh
Tel. 0 52 41 / 6 81 85
www.ortwin-riewe.de



Willkommen an Bord des
Berlingo Spacelight!

Viel Platz, großer Komfort, kompaktes Handling,
zwei seitliche Schiebetüren.

Berlingo - das familienfreundliche Fahrvergnügen
zum fairen Preis EURO 14.860,-

Dalkmann
Automobile

Karl-Benz-Str. 1 · 33334 Gütersloh
Tel. 0 52 41 / 6 75 55



tung der Räumlichkeiten. "Hier kann man leben, hier kann man alt werden!", wurde anerkennend geäußert. Und es gab nicht nur Äußerlichkeiten zu betrachten, auch die inhaltlichen Qualitäten dieser Betreuungsstätte wurden vorgestellt. Das Pflegeprogramm zur Aktivierung pflegebedürftiger Senioren wurde anhand praktischer Übungen dargestellt. Eine dezente musikalische Untermalung gab der Atmosphäre das I-Tüpfelchen.

In der Mitte des Nachmittags wurde das "High-Light" angekündigt. Christian Westerhellweg, Fachmann für Heizung und Sanitär, unterstützte die Sonderwünsche des Seniorenhofs speziell durch den Bau eines behindertengerechten Bades. Für diese Mehrkosten nahmen wir dankbar und mit großer Freude einen Scheck über 2.250,00 EUR



Isselhorster Apotheke

Apotheker Sven Buttler
Isselhorster Straße 425
33334 Gütersloh
Telefon:
0 52 41 / 62 94

von Herrn Westerhellweg und seiner Frau entgegen.

Bei soviel Unterstützung, bei soviel Interesse aus der Bevölkerung und bei soviel Engagement der Rote Kreuz Mitarbeiterinnen

kann und wird der Seniorenhof eine bleibende Einrichtung zum Wohle pflegebedürftiger alter Menschen in unserer Gesellschaft bleiben.

Ulrike Elmendorf

Horst Martenvormfelde

Metallbau

Bauschlosserei · Balkon- und Treppengitter · Reparaturen · Elektro-Antriebe · Türen und Tore

Krullsweg 74 · 33334 Gütersloh-Isselhorst · Telefon 0 52 41 / 64 57

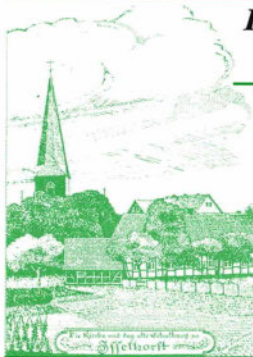
Bürgerklön zur Kirmeseröffnung am 29. Mai – 18:00 Uhr bei Ortmeier

Es hat mittlerweile schon Tradition, dieser Bürgerklön, mit dem die Kirmes immer eröffnet wird.

Schon seit Jahren lädt der Ortsheimatpfleger (OHP), Dietmar Schneider, zu dieser lockeren Diskussionsrunde ein, zu der, neben den Bürgerinnen und Bürgern auch die Vertreter der Ortsvereine, der örtlichen Parteien und der Stadtverwaltung eingeladen sind.

Dieses unparteiliche Treffen bietet daher die interessante Möglichkeit, ungezwungen über Themen des Ortes, Anliegen der Bürgerschaft, aber auch über Zukünftiges in unserem Kirchspiel zu diskutieren.

Merken Sie sich bitte diesen Termin vor!



Der Opel Vivaro.
So lässt sich's arbeiten.



Opel. Frisches Denken für bessere Autos.



Der Opel Vivaro mit dem 1.9 DI Turbodiesel-Motor mit 60 kW (82 PS) (Common Rail)

Unser Barpreis:

17.390,- EUR

Unser SmartLease-Angebot:

Laufzeit:

48 Monate

Gesamtfahrleistung:

45.000 km

Leasingsonderzahlung:

0,- EUR

Monatliche Leasingrate:

nur 259,- EUR

Alle Preise inkl. MWST und Überführung.

Ein Angebot der Opel Leasing.

Opel in Gütersloh

KNEMEYER

Marienstr. 18 (Nähe Miele-Werke), Tel.: GT-9038-0

www.opel-knemeyer.de

Der **Isselhorster**

Lokalanzeiger für das Kirchspiel Isselhorst
Herausgegeben vom **Heimatverein Isselhorst e.V.**

Vors. Wilfried Hanneforth

Redaktion: Rolf Ortmeier jr., Tel. 0 52 41 / 68 82 70

Isselhorster Kirchplatz 5, 33334 Gütersloh
rolfo@isselhorst.gtl.de

Herstellung + Anzeigen: Dietlind Hellweg

Auflage: 3.400, Druck: Vogler Druck, Halle/Westf.

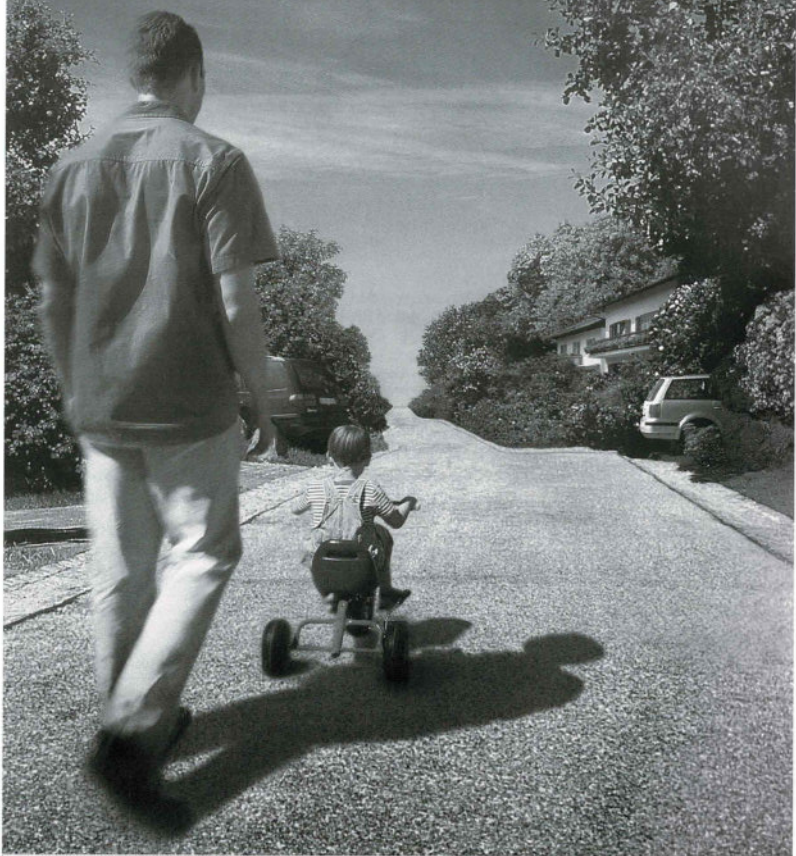
Die nächste Ausgabe des **ISSELHORSTERS**
erscheint am 11.07.2002!
Redaktions-/Anzeigenschluß:

21.06.2002

D sein
Dietlind Hellweg

Haller Straße 376 · 33334 Gütersloh
Fon 0 52 41 / 68 74 86 · Fax 68 88 44

"Wo ich mich am wohlsten fühle?
Zu Hause in meinen eigenen vier Wänden.
Oder acht. Oder zwölf.
Meine Bank weiß für meine Wünsche einen Weg."



Von Menschen...
...für Menschen



Volksbank
Gütersloh eG